



Bruxelles, le 29.5.2013  
SWD(2013) 192 final

**DOCUMENT DE TRAVAIL DES SERVICES DE LA COMMISSION**

**Annexes**

*accompagnant le document:*

**Rapport de la Commission au Parlement Européen, au Conseil, au Comité Economique  
et Social Européen et au Comité des Régions**

**Objectifs de Barcelone  
Le développement des services d'accueil des jeunes enfants en Europe pour une  
croissance durable et inclusive**

{COM(2013) 322 final}

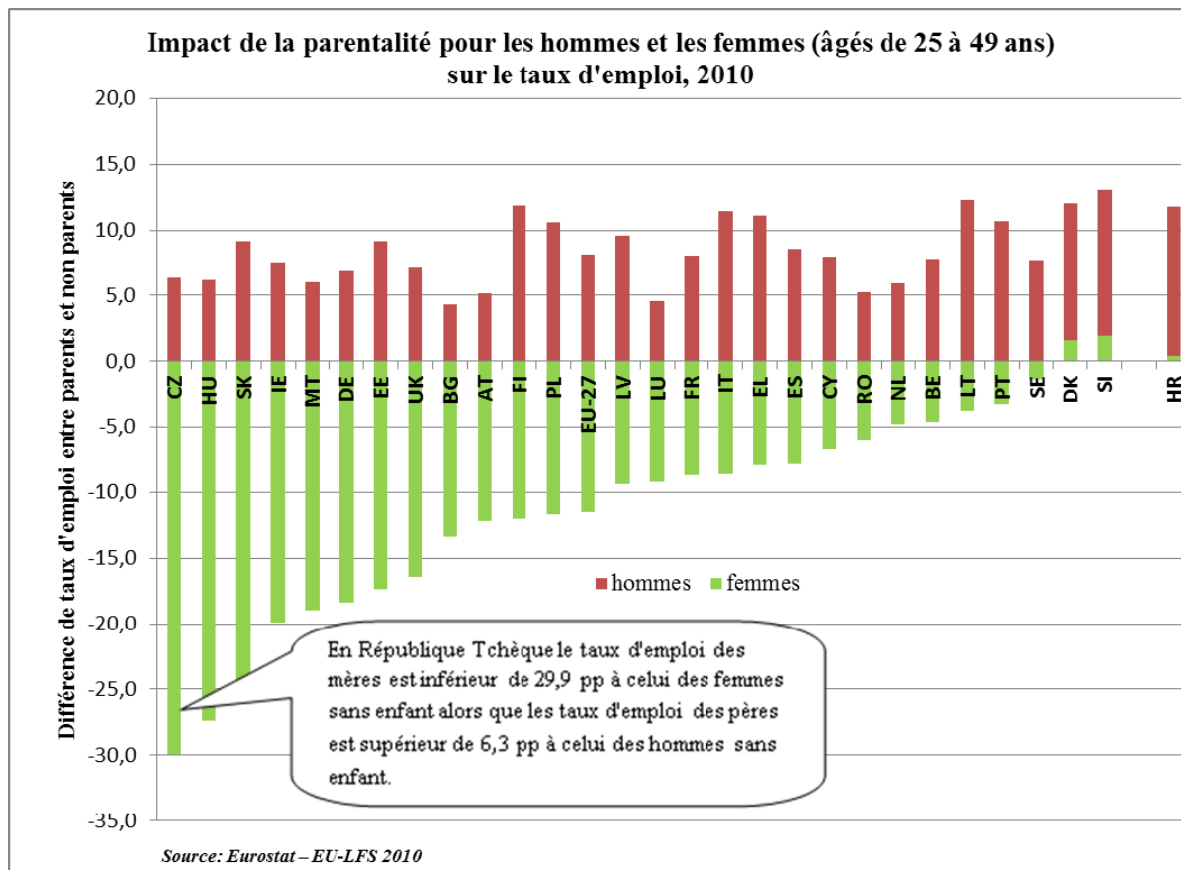
## TABLE DES MATIÈRES

1.	Relation entre services de garde et taux d'emploi .....	3
1.1.	Impact de la parentalité sur le taux d'emploi.....	3
1.2.	Relation entre le taux d'emploi des femmes 20-49 avec au moins un enfant de moins de 6 ans et la proportion d'enfants gardés dans des structures formelles en 2010.....	5
1.3.	Relation entre la fourniture de services formels de garde et écart de rémunération entre les femmes et les hommes.....	5
1.4.	Taux d'emploi féminin et indicateurs conjoncturels de fécondité, 1980 - 2009...	6
2.	Evaluer l'atteinte des objectifs de Barcelone.....	7
2.1.	Les indicateurs développés .....	7
2.2.	Disponibilité.....	9
2.2.1	Pourcentage d'enfants de moins de 3 ans gardés dans des systèmes formels selon le temps de fréquentation hebdomadaire, 2010 .....	9
2.2.2.	Evolution du pourcentage d'enfants de moins de 3 ans gardés dans des systèmes formels 2006 – 2010 .....	10
2.2.3.	Pourcentage d'enfant entre 3 ans et l'âge de scolarisation obligatoire gardés dans des systèmes formels selon le temps de fréquentation hebdomadaire, 2010.....	11
2.2.4.	Evolution du pourcentage d'enfant entre 3 ans et l'âge de scolarisation obligatoire gardés dans des systèmes formels 2006 – 2010.....	12
2.2.5.	Pourcentage d'enfant de moins de 3 ans et entre 3 ans et l'âge de scolarisation obligatoire gardés dans des systèmes informels, 2010 .....	13
2.3.	Prix, qualité accessibilité.....	15
2.3.1	.Impact de la non adéquation des services de garde comme raison de ne pas travailler ou de travailler à temps partiel pour les femmes (âgées de 15 à 64 ans et avec un enfant ayant un âge inférieur à l'âge de scolarisation obligatoire).....	15
2.3.2.	Principales raisons pour les femmes (âgées de 15 à 64 ans et avec un enfant ayant un âge inférieur à l'âge de scolarisation obligatoire) de travailler à temps partiel ou de ne pas travailler selon les difficultés perçues liées aux services d'accueil de la petite enfance.....	16
2.3.3.	Composants du coût net des services de garde en 2008 .....	17
2.3.4.	Pourcentage d'enfants de moins de 3 ans gardés dans des services formels par quintiles de revenu dans les pays Européens, ménages avec au moins un enfant de moins de 3 ans, 2010 (%) .....	20
2.3.5.	Les mesures de la qualité des services d'accueil de la petite enfance.....	21
2.3.6.	Ratio enfants/ personnel.....	23
3.	Soutien à l'atteinte des objectifs de Barcelone .....	24
3.1.	Montants alloués aux infrastructures de garde d'enfants au titre du fond européen de développement régional .....	24

# 1. RELATION ENTRE SERVICES DE GARDE ET TAUX D'EMPLOI

## 1.1. Impact de la parentalité sur le taux d'emploi

Les Etats membres où l'impact de la parentalité sur le taux d'emploi est élevé (supérieur ou égal à 20pp) que les efforts les plus importants restent à faire pour atteindre l'objectif.

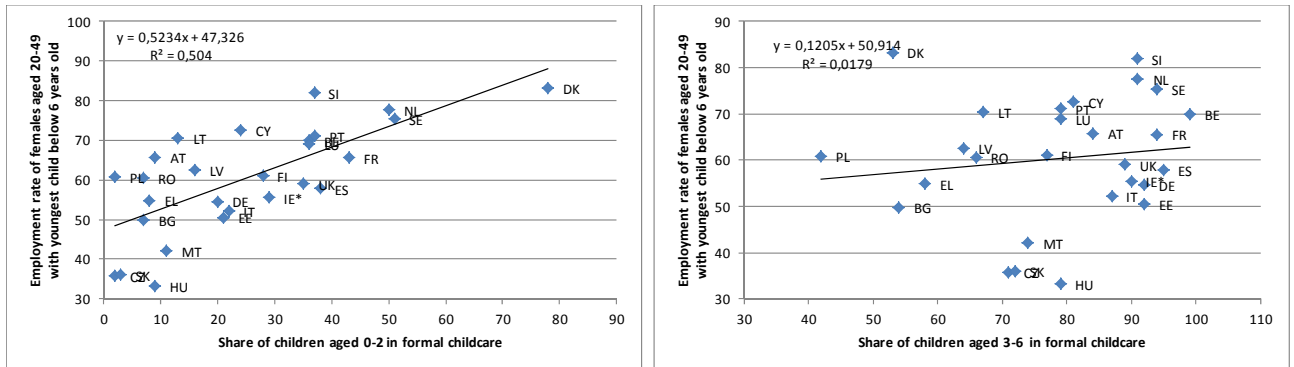


## Taux d'emploi des hommes et des femmes (âgés de 25 à 49 ans) selon leur statut familial

	Femmes sans enfant	Femmes avec enfant de moins de 12 ans	Ecart	Hommes sans enfant	Hommes avec enfant de moins de 12 ans	Ecart
CZ	86,3	56,3	-29,9	88,6	95,0	6,3
HU	78,8	51,4	-27,4	77,2	83,4	6,2
SK	81,1	56,0	-25,2	78,5	87,7	9,1
IE	77,4	57,5	-19,9	71,7	79,2	7,5
MT	61,5	42,5	-19,0	86,9	92,9	6,1
DE	84,0	65,7	-18,4	84,8	91,7	6,9
EE	82,3	64,9	-17,4	72,8	82,0	9,2
UK	82,5	66,1	-16,4	82,9	90,0	7,1
BG	78,5	65,1	-13,3	77,1	81,4	4,3
AT	85,7	73,6	-12,1	87,4	92,6	5,2
FI	84,1	72,1	-12,0	80,3	92,2	11,9
PL	79,1	67,5	-11,6	79,6	90,2	10,6
EU-27	77,3	65,8	-11,5	81,0	89,1	8,1
LV	79,0	69,6	-9,4	69,7	79,2	9,6
LU	79,1	69,9	-9,2	90,6	95,2	4,6
FR	81,5	72,8	-8,7	83,4	91,4	8,0
IT	63,2	54,6	-8,6	78,7	90,1	11,4
EL	66,4	58,5	-7,9	81,7	92,8	11,1
ES	68,3	60,5	-7,8	72,0	80,6	8,6
CY	81,3	74,6	-6,7	85,1	93,1	8,0
RO	71,8	65,8	-6,0	80,2	85,4	5,2
NL	83,1	78,3	-4,8	88,1	94,0	5,9
BE	78,5	73,9	-4,6	82,7	90,5	7,8
LT	78,6	74,8	-3,8	66,8	79,1	12,3
PT	77,3	74,0	-3,3	79,6	90,3	10,7
SE	81,7	80,3	-1,4	85,1	92,7	7,6
DK	82,3	83,9	1,6	79,5	89,9	10,4
SI	82,9	84,8	1,9	81,9	93,0	11,1
HR	70,3	70,7	0,4	72,2	83,6	11,4

Sources Eurostat –EU LFS 2010

## 1.2. Relation entre le taux d'emploi des femmes 20-49 avec au moins un enfant de moins de 6 ans et la proportion d'enfants gardés dans des structures formelles en 2010.

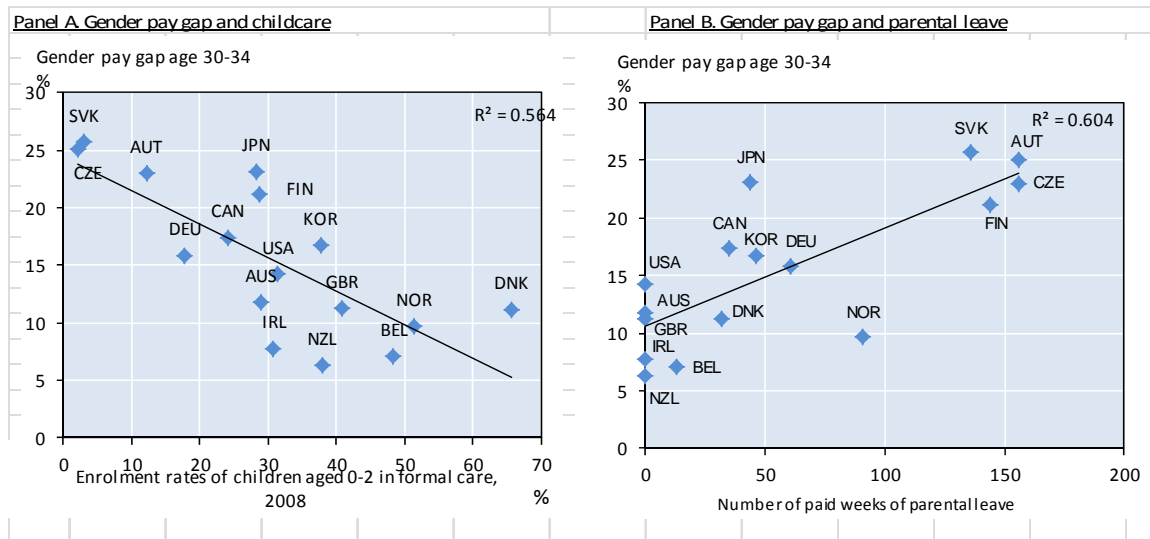


Note: trend lines: 1) right:  $y = 0.523x + 47.326$ ,  $R^2 = 0.504$ ; 2) Left:  $y = 0.121x + 50.914$ ,  $R^2 = 0.018$

Source: EMPL calculations based on EU-SILC and Labour Force Survey

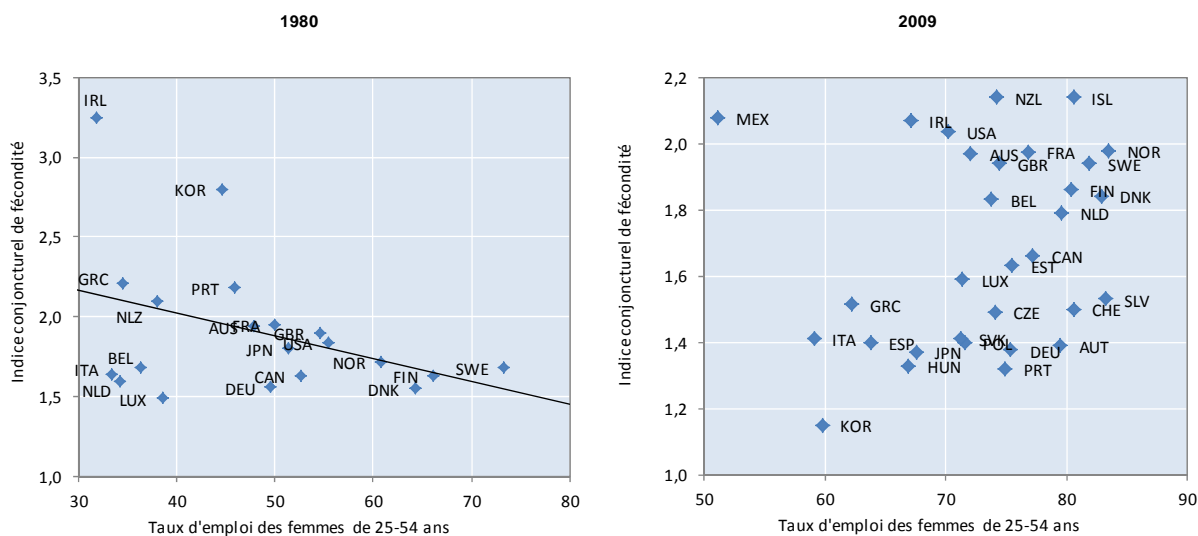
## 1.3. Relation entre la fourniture de services formels de garde et écart de rémunération entre les femmes et les hommes

La fourniture de services formels de garde et les droits à congé parental sont inversement corrélés à l'écart de rémunération entre les femmes et les hommes (âgés de 30 à 34 ans) :



Source: OECD Family Database 2012; OECD Database on Earnings Distribution.

### 1.4. Taux d'emploi féminin et indicateurs conjoncturels de fécondité, 1980 - 2009



Note : L'axe des y (indice conjoncturel de fécondité) va de 1.0 à 3.5 pour 1980 et de 1.0 à 2.2 pour 2009.

Sources : OCDE (2010b), Base de données de l'OCDE sur la famille, SF2.1.

## **2. EVALUER L'ATTEINTE DES OBJECTIFS DE BARCELONE**

### **2.1. Les indicateurs développés**

Depuis 2002 et en collaboration avec les États membres (Comité de l'emploi<sup>1</sup>), la Commission européenne a élaboré une méthodologie de collecte de données pour mesurer les progrès vers les objectifs de Barcelone sur une base européenne harmonisée. Les indicateurs suivants ont été retenus en 2004 par le Comité de l'emploi et l'enquête de l'UE sur le revenu et les conditions de vie (EU-SILC) a été choisie pour être la source statistique européenne pour les mesurer:

*Les enfants pris en charge (par des arrangements formels autres que la famille) jusqu'à 30 heures par semaine / 30 heures ou plus par semaine en proportion de tous les enfants du même groupe d'âge. La ventilation suivante est faite:*

- *Les enfants de moins de 3 ans (0-2 ans);*
- *Les enfants âgés de 3 ans à l'âge de la scolarité obligatoire;*
- *Les enfants ayant au moins l'âge de la scolarité obligatoire à 12 ans dans l'enseignement primaire (ou secondaire) obligatoire.*

Le troisième groupe d'âge n'est pas couvert par les objectifs de Barcelone.

#### **Définition des arrangements formels**

Le Comité de l'emploi a également défini les services qui doivent être considérés comme des «arrangements formels» et, à ce titre, être pris en compte pour les objectifs de Barcelone. Les «arrangements formels» correspondent à la somme de quatre variables de l'enquête EU-SILC<sup>2</sup> (éducation préscolaire ou équivalent, éducation scolaire obligatoire, services en dehors des heures d'école, crèche collective ou autre centre de garde de jour, y compris les garderies familiales, les gardiennes professionnelles agréées). Par conséquent, les arrangements formels incluent toutes sortes de services de garde organisés et/ou contrôlés par une structure (publique ou privée). La garde assurée par les assistant(e)s maternel(le)s sans aucune structure entre le prestataire et les parents (accords directs) a été exclue de la définition d'«arrangements formels» afin de ne prendre en compte que les services de garde d'enfants reconnus comme remplissant certains critères de qualité.

#### **Interprétation des données**

Les indicateurs mesurent le taux d'accueil: ils mesurent le nombre d'enfants pris en charge par des arrangements formels en proportion de l'ensemble des enfants du même groupe d'âge. Ils mesurent la proportion d'enfants bénéficiant réellement des services d'accueil existants dans l'UE pour les deux groupes d'âge et non pas la mise à disposition par les États membres, par exemple en termes de nombre de places de crèche.

Lors de l'interprétation du taux d'accueil, il doit être tenu compte du fait que l'utilisation des structures d'accueil ne répond pas directement à la question de savoir si la demande est pleinement satisfaite. La demande réelle de garde d'enfants peut être influencée par le niveau du chômage, l'utilisation d'arrangements informels au sein de la famille ou les possibilités offertes par le congé de maternité et le congé parental. En outre, certains enfants ne sont pas gardés par une structure spécifique puisque le parent est en congé de maternité ou en congé parental pour un enfant plus jeune. Par conséquent, pour certains

---

<sup>2</sup> RL010, RL020, RL030 et RL 040

pays, un taux d'accueil relativement faible peut indiquer non une pénurie, mais une autre façon de s'occuper des jeunes enfants, par exemple grâce à un congé parental prolongé. Cependant, pour la plupart des pays, l'impact des systèmes de congé parental sur le taux d'accueil est très limité, notamment en raison de la période relativement courte durant laquelle le taux de remplacement du salaire des parents est maintenu à un niveau substantiel (moins de six mois dans la plupart des pays).

### **Nombre d'heures**

Les indicateurs sont ventilés en deux catégories principales: 1 à 29 heures et 30 heures et plus. Il est important de faire cette distinction, car les services d'accueil dispensés pendant moins de 30 heures par semaine ne permettent pas nécessairement aux parents de travailler à temps plein.

### **Age de scolarisation obligatoire (ASO)**

Il s'agit de l'âge auquel la scolarité obligatoire commence. Il se situe généralement entre 5 et 7 ans, cependant, il diffère d'un pays à l'autre:

<b>Pays</b>	<b>Age de scolarisation obligatoire</b>
Luxembourg	4
Lettonie, Malte, Pays-Bas, Royaume Uni, Chypre, Grèce, Hongrie	5
Autriche, Belgique, République Tchèque, France, Allemagne, Irlande, Italie, Pologne, Portugal, Slovaquie, Slovénie, Espagne, Norvège, Danemark, Roumanie	6
Bulgarie, Estonie, Finlande, Lituanie, Suède	7

*Sources: Eurydice and Eurostat (2011) Childcare arrangement. Available at:*

*[http://epp.eurostat.ec.europa.eu/cache/ITY\\_SDDS/en/ilc\\_ca\\_esms.htm](http://epp.eurostat.ec.europa.eu/cache/ITY_SDDS/en/ilc_ca_esms.htm)*



## 2.2. Disponibilité

### 2.2.1. Pourcentage d'enfants de moins de 3 ans gardés dans des systèmes formels selon le temps de fréquentation hebdomadaire, 2010

Pays	2010						2011					
	From 1 to 29 hours		30 hours or over		Total		From 1 to 29 hours		30 hours or over		Total	
AT	6	u	3	u	9	u	11		3	u	14	u
BE	17		19		36		19		20		39	
BG	1	u	6	u	7	u	0	u	7	u	7	u
CY	11	u	13	u	24	u	7	u	16	u	23	u
CZ	2	u	0	u	2	u	4	u	1	u	5	u
DE	7	u	13		20		9		15		24	
DK	10	u	68		78		5	u	69		74	
EE	2	u	19		21		4	u	15		19	
EL	3	u	5	u	8	u	4	u	15	u	19	u
ES	20		18		38		20		19		39	
FI	8		20		28		6	u	20		26	
FR	17		26		43		18		26		44	
HU	1	u	8		9		1	u	7	u	8	
IE	21		8	u	29		10	u	11	u	21	
IT	6		16		22		9		17		26	
LT	2	u	11	u	13	u	1	u	6	u	7	u
LU	17		19		36		16		28		44	
LV	1	u	15		16		1	u	14		15	
MT	7	u	4	u	11	u	8	u	3	u	11	u
NL	44		6	u	50		46		6	u	52	
PL	0	u	2	u	2	u	0	u	3	u	3	u
PT	5	u	32		37		1	u	34		35	
RO	4	u	3	u	7	u	1	u	1	u	2	u
SE	18		33		51		19		32		51	
SI	4	u	33		37		3	u	34		37	
SK	0	u	3	u	3	u	1	u	3	u	4	u
UK	31		4	u	35		30		5	u	35	

EU27	14		14		28		15		15		30	
HR	3	u	37		40	u	1	u	14		15	u
CH	15		14	u	29		4		20		24	
NO	1	u	7	u	8		7	u	35	u	42	
IS	14	u	14		28		4		35		39	

Source: Eurostat SILC [ile\_caindformal]

Notes : u: données compilées sur la base de petits échantillons et statistiquement peu fiables

2.2.2. *Evolution du pourcentage d'enfants de moins de 3 ans gardés dans des systèmes formels 2006 – 2010*

	2006	2007	2008	2009	2010
AT	4u	8u	7u	10u	9u
BE	40	44	43	33	35
BG	16u	8u	11u	8u	7u
CH				27	26
CY	25	19u	26	22u	23u
CZ	2u	2u	2u	3u	3u
DE	17	17	19	19	20
DK	73	70	73	73	77
EE	19	15u	16	25	21
EL	10u	9u	12u	11	8u
ES	39	41	38	36	38
EU25	26	27	29	29	29
EU27		26	28	28	28
FI	26	26	26	27	28
FR	31	27	40	41	42
HR					8u
HU	8u	8u	7u	7u	9
IE	18	23	24	20	29
IS	33	40	40	41	40
IT	25	24	27	25	22
LT	5u	20u	9u	10u	13u
LU	31	25	26	34	36
LV	16u	17u	14u	15	16
MT	8u	13u	15u	8u	11u
NL	45	42	47	49	50
NO	100	36			48
PL	3u	3u	3u	3u	2u
PT	33	27u	33u	36	37
RO		6u	9u	5u	8u
SE	44	47	49	63	51
SI	28	30	30	31	36
SK	5u	2u	2u	3u	3u
UK	33	38	35	35	35

Source: Eurostat SILC [ilc\_caindformal]

Note : u: données compilées sur la base de petits échantillons et statistiquement peu fiables

2.2.3. *Pourcentage d'enfant entre 3 ans et l'âge de scolarisation obligatoire gardés dans des systèmes formels selon le temps de fréquentation hebdomadaire, 2010*

Pays	2010			2011		
	From 1 to 29 hours	30 hours or over	Total	From 1 to 29 hours	30 hours or over	Total
AT	58		84	57		85
BE	36		99	32		98
BG	4 u	50	54	2 u	58	60
CY	35	46	81	35	38	73
CZ	32	39	71	29	45	74
DE	46	46	92	46	44	90
DK	15	75	90	11	87	98
EE	6 u	86	92	9 u	83	92
EL	46	23	69	43	32	75
ES	45	50	95	45	41	86
FI	21	56	77	20	57	77
FR	47	47	94	43	52	95
HU	14	65	79	16	59	75
IE	73	17	90	68	14	82
IT	17	70	87	20	75	95
LT	9 u	58	67	9 u	56	65
LU	42	37	79	46	27	73
LV	5 u	59	64	7 u	66	73
MT	25 u	49	74	29	44	73
NL	76	15	91	76	13	89
PL	10	32	42	9	34	43
PT	11 u	68	79	7 u	74	81
RO	49	17 u	66	30	11 u	41
SE	29	65	94	31	64	95
SI	14	77	91	11	81	92
SK	8 u	64	72	13 u	62	75
UK	67	22	89	66	27	93

EU27	39	45	84	37	47	84
HR	13 u	29	42	10 u	41	51
CH	62	10 u	72	65	12	77
NO	15	65	80	10 u	77	87
IS	6 u	92	98	8 u	91	99

Source: Eurostat SILC [ilc\_caindformal]

Notes : u: données compilées sur la base de petits échantillons et statistiquement peu fiables

2.2.4. *Evolution du pourcentage d'enfant entre 3 ans et l'âge de scolarisation obligatoire gardés dans des systèmes formels 2006 – 2010*

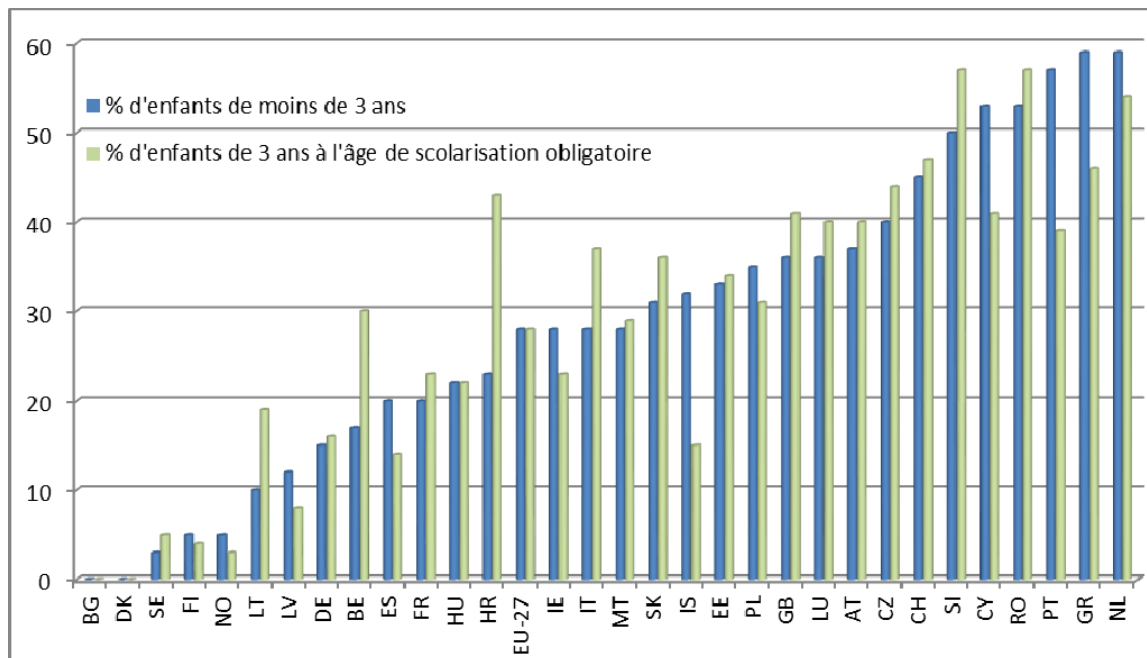
	2006	2007	2008	2009	2010
AT	71	70	71	80	83
BE	99	100	98	99	99
BG	58	59	66	55	54
CH				74	72
CY	81	80	78	81	81
CZ	67	68	69	64	71
DE	90	86	90	89	92
DK	96	97	97	84	90
EE	85	86	87	92	92
EL	61	65	55	58	69
ES	91	92	95	94	95
EU25	83	82	85	85	86
EU27		81	83	83	84
FI	77	76	77	78	77
FR	94	92	96	95	94
HR					42
HU	71	80	75	74	79
IE	93	86	85	87	90
IS	95	98	97	99	98
IT	90	90	91	92	87
LT	56	59	61	54	67
LU	57	66	77	71	79
LV	60	52	71	74	64
MT	57	64	76	77	74
NL	89	91	90	87	91
NO	100	81			81
PL	28	31	35	38	42
PT	75	74	78	81	79
RO		57	54	63	66
SE	92	91	94	94	94
SI	81	84	84	90	91
SK	73	76	60	76	72
UK	89	84	87	91	90

Source: Eurostat SILC [ilc\_caindformal]

Notes : u: données compilées sur la base de petits échantillons et statistiquement peu fiables

2.2.5. *Pourcentage d'enfant de moins de 3 ans et entre 3 ans et l'âge de scolarisation obligatoire gardés dans des systèmes informels, 2010*

Il s'agit de la garde d'enfants par un(e) assistant(e) maternel(le) (qui n'est pas contrôlée par une structure organisée) au domicile de l'enfant ou chez l'assistant(e) maternel(le) la garde d'enfants par les grands-parents, d'autres membres du ménage (excepté les parents), d'autres parents, amis ou voisins.



Source: Eurostat – EU-SILC 2010

**Pourcentage d'enfant de moins de 3 ans et entre 3 ans et l'âge de scolarisation obligatoire gardés dans des systèmes informels selon le temps de fréquentation hebdomadaire, 2010**

	% d'enfants de moins de 3 ans gardés informellement jusqu'à 29heures		% d'enfants de moins de 3 ans gardés informellement 30 heures ou plus.		Total	% d'enfants entre 3 ans et l'ASO gardés informellement jusqu'à 29heures		% d'enfants entre 3 ans et l'ASO gardés informellement 30 heures ou plus		Total
		u		u			u		u	
AT	35		2	u	37	37		3	u	40
BE	13		5	u	18	29		2	u	31
BG			0	u				0	u	
CH	41		4	u	45	44		3	u	47
CY	14	u	38		52	35		5	u	40
CZ	37		3	u	40	40		4	u	44
DE	12		3	u	15	15		1	u	16
DK										
EE	28		5	u	33	32		2	u	34
ES	12		8		20	13		1	u	14
EU-27	19		9		28	23		5		28
FI	2	u	3	u	5	1	u	2	u	3
FR	13		8		21	20		3	u	23
GB	30		6	u	36	38		4	u	42
GR	25		34		59	32		14		46
HR	11	u	12	u	23	30		13	u	43
HU	20		1	u	21	21		0	u	21
IE	19		9		28	20		3	u	23
IS	15		17		32	15				15
IT	17		12		29	32		5		37
LT	3	u	6	u	9	10	u	9	u	19
LU	25		11		36	37		3	u	40
LV	3	u	9	u	12	2	u	6	u	8
MT	14	u	14	u	28	27	u	2	u	29
NL	56		3	u	59	51		3	u	54
NO	4	u	1	u	5	2	u	1	u	3
PL	16		19		35	19		12		31
PT	23	u	34		57	26		12	u	38
RO	36		17	u	53	37		20		57
SE	1	u	2	u	3	2	u	2	u	4
SI	35		15		50	51		6		57
SK	26		4	u	30	31		4	u	35

Source: Eurostat – EU-SILC 2010 [ilc\_caindothor]

u Les données sont compilées sur la base de petits échantillons et ne sont pas statistiquement fiables

## 2.3. Prix, qualité accessibilité

### 2.3.1. Impact de la non adéquation des services de garde comme raison de ne pas travailler ou de travailler à temps partiel pour les femmes (âgées de 15 à 64 ans et avec un enfant ayant un âge inférieur à l'âge de scolarisation obligatoire)

Etat Membres	Enfant de 0 à 3 ans		Enfants entre 3 ans et l'âge de scolarisation obligatoire	
	Valeur absolue: des services de garde convenables ne sont pas disponibles ou sont trop chers	Valeur relative: % des mères travaillant à temps partiel ou ne travaillant pas	Valeur absolue: des services de garde convenables ne sont pas disponibles ou sont trop chers	Valeur relative: % des mères travaillant à temps partiel ou ne travaillant pas
EU-27	1,982,534	23	1,441,445	18
BE	50,419	25	46,076	24
BG	20,366	25	27,257	30
CZ	42,307	12	13,166	11
DE	249,572	29	247,479	16
EE	4,384	12	:	:
IE	28,641	28	23,747	22
GR	37,265	28	28,13	25
ES	281,582	30	241,872	27
FR	196,534	19	129,439	16
IT	157,303	15	149,042	13
CY	24,24	29	1,549	21
LV	20,576	55	:	:
LT	6,366	19	5,864u	12
LU	1,341	13	904u	13
HU	58,23	22	18,092	15
NL	30,927	7	18,409	6
AT	33,795	21	35,834	20
PL	218,991	28	111,445	22
PT	9,082	13	9,339	10
RO	85,443	40	81,428	25
SI	2,281	12	1,898u	12
SK	7,86	6	3,505u	5
FI	6,311	6	2,889u	6
UK	430,42	30	238,884	22
MK	1,78	3	3,304u	6
HR	9,171	31	14,3	38

Source: EU-LFS data 2010, ad hoc module 'Reconciliation between work and family life'.

Note : EU-27 sans DK et SE u : non fiable ; ':' taille de l'échantillon trop petite.

2.3.2. *Principales raisons pour les femmes (âgées de 15 à 64 ans et avec un enfant ayant un âge inférieur à l'âge de scolarisation obligatoire) de travailler à temps partiel ou de ne pas travailler selon les difficultés perçues liées aux services d'accueil de la petite enfance*

Etat membre	Pas de service disponible	Trop cher	Qualité insuffisante
EU-27	25	53	4
BE	62	32	0u
BG	30	35	13
CZ	47	10u	3u
DK	:	:	:
DE	25	31	:
EE	:	63u	:
IE	8	85	3
EL	21	67	6u
ES	18	60	2u
FR	33	57	:
IT	37	57	5
CY	:	57	:
LV	27u	35	:
LT	:	:	:
LU	34u	28u	:
HU	32	25	20
MT	:	:	:
NL	13u	71	:
AT	57	22	:
PL	35	57	4u
PT	:	60	:
RO	13	80	6u
SI	:	46u	:
SK	29u	36u	:
FI	27u	:	:
SE	:	:	:
UK	10	73	4
HR	48	34u	:
MK	22u	59u	:

53% des femmes (âgées de 15 à 64 ans et avec un enfant ayant un âge inférieur à l'âge de scolarisation obligatoire) qui ne travaillent pas ou travaillent à temps partiel en raison de services de garde non convenable dans l'UE, invoquent la raison du coût de ces services.

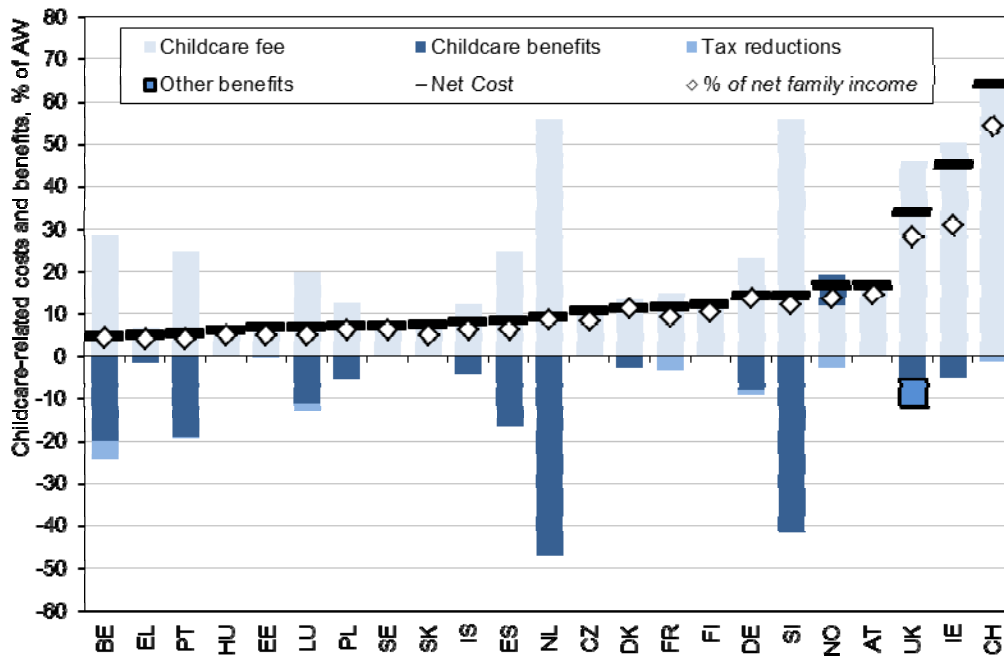
Source: EU-LFS data 2010, ad hoc module 'Reconciliation between work and family life'.

Notes: EU-27 sans DK et SE u : non fiable ; ':' : taille de l'échantillon trop petite



### 2.3.3. Composants du coût net des services de garde en 2008

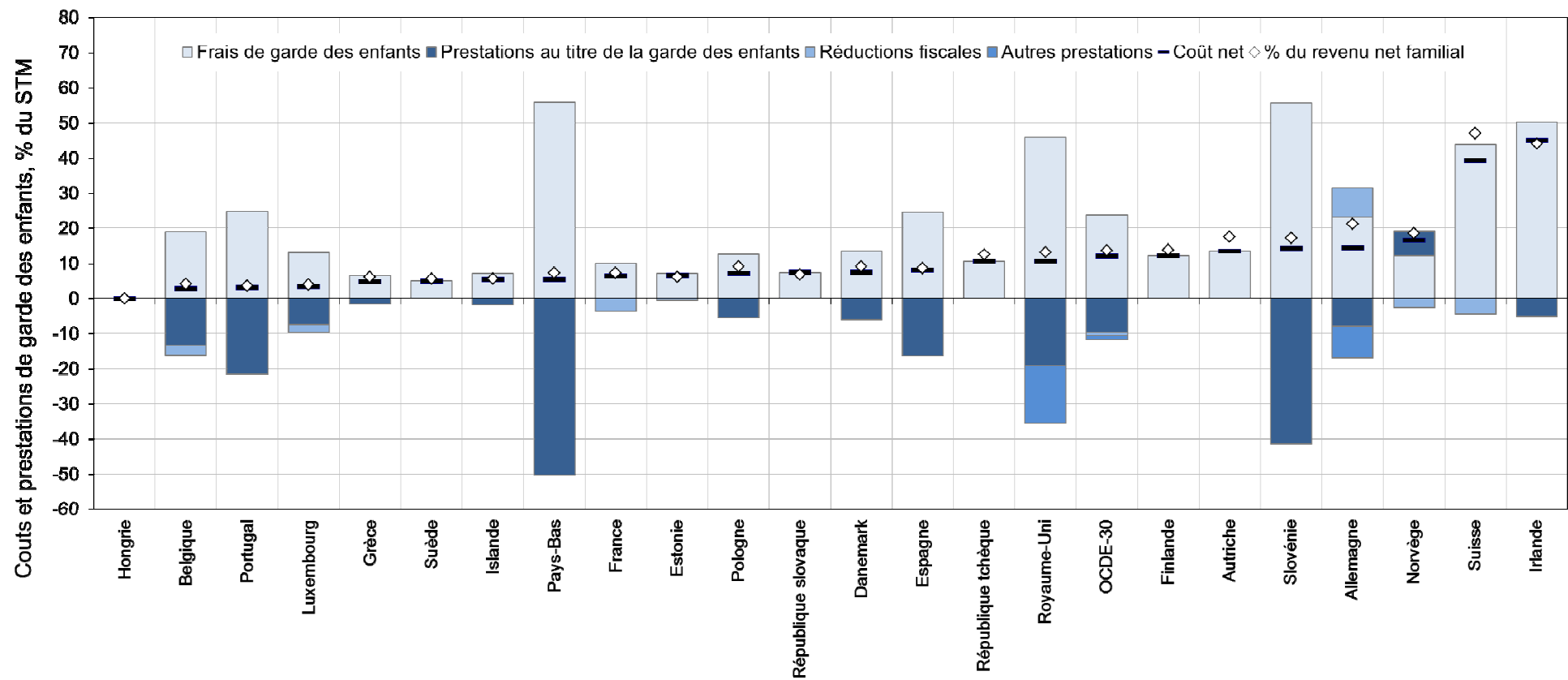
Pour un couple à double revenu où les deux parents gagnent le revenu moyen.



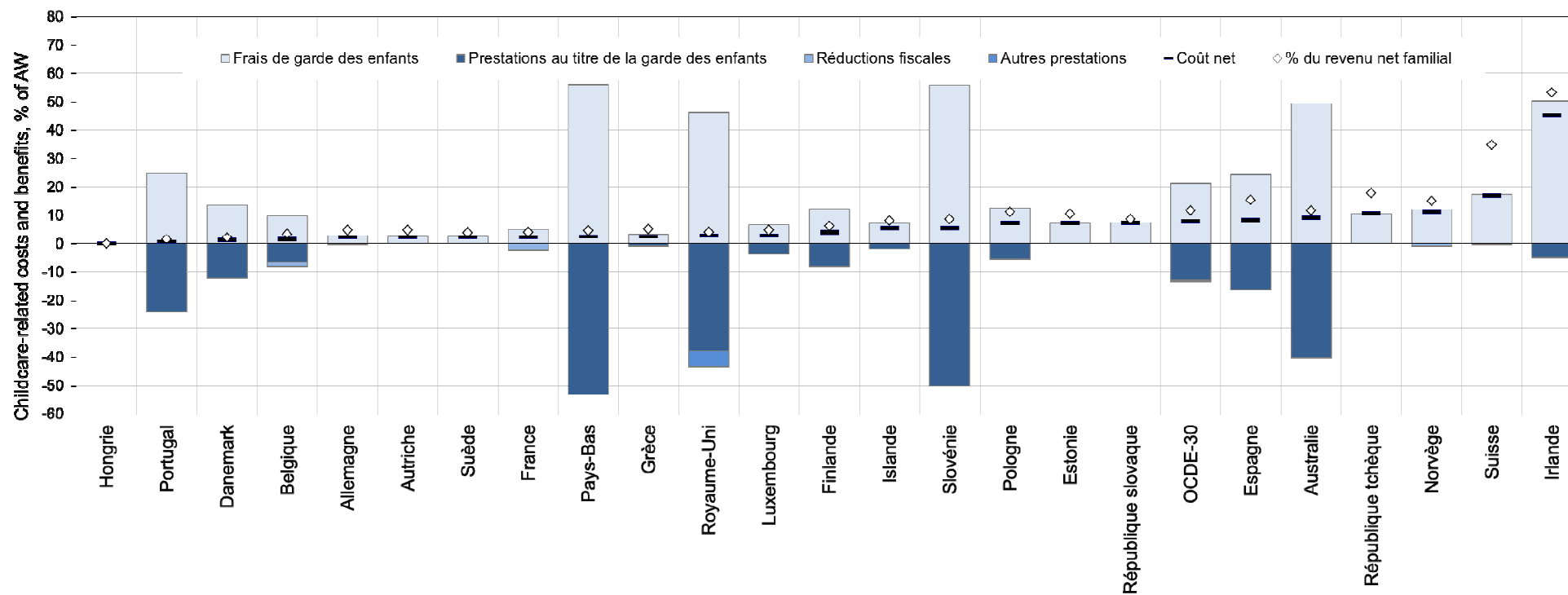
Source: OECD (2011), *Doing Better for Families*, Figure 4.A2.1 A.

Le coût de la garde des enfants peut atteindre la moitié du revenu net d'un parent isolé rémunéré à 100 % du salaire moyen, 2008

Partie A. Revenu d'activité à plein temps = 100 % du salaire moyen



Partie B. Revenu d'activité à plein temps = 50 % du salaire moyen



Notes : 1. Les résultats concernent l'année 2008. Chaque famille comprend deux enfants âgés de deux et trois ans. Le « revenu familial net » est la somme des revenus d'activité bruts augmentée des prestations en espèces et diminuée des impôts et cotisations sociales. Toutes les réductions de frais, y compris la gratuité de l'éducation préscolaire pour certains groupes d'âge, figurent dans la mesure du possible comme abattements.

Source : Modèles impôts-prestations de l'OCDE, 2008b.

2.3.4. *Pourcentage d'enfants de moins de 3 ans gardés dans des services formels par quintiles de revenu dans les pays Européens, ménages avec au moins un enfant de moins de 3 ans, 2010 (%)*

	Moins de 3 ans				
	Quintile de revenu 1 (Les moins aisés)	Quintile de revenu 2	Quintile de revenu 3	Quintile de revenu 4	Quintile de revenu 5 (Les plus aisés)
AT	10%	9%	7%	12%	9%
BE	17%	27%	38%	43%	57%
BG	0%	10% u	10% u	11%	15%
CH	9%	18%	27%	33%	53%
CY	16% u	13%	19%	32%	30% u
CZ	3%	1%	3%	2%	4%
DE	21%	17%	22%	17%	23%
DK	87%	73%	72%	76%	83%
EE	16%	29%	22%	31%	14%
EL	6%	3%	11%	9%	12%
ES	29%	33%	30%	50%	45%
FI	18%	23%	27%	27%	41%
FR	15%	34%	60%	53%	64%
HR	6% u	5% u	8% u	6% u	13% u
HU	7%	10%	14%	11%	15%
IE	8%	8%	12%	21%	34%
IS	37%	46%	44%	29%	34%
IT	17%	19%	26%	27%	28%
LT	2% u	20%	16% u	14%	10%
LU	23%	22%	34%	57%	56%
LV	7%	13%	24%	20%	11%
MT	0% u	5% u	16%	20%	15% u
NL	27%	35%	55%	59%	70%
NO	34%	51%	57%	53%	53%
PL	0%	1%	2%	2%	4%
PT	14% u	30% u	44%	32%	36%
RO	5% u	6% u	5% u	10% u	13% u
SE	44%	56%	56%	53%	32%
SI	41%	33%	39%	43%	38%
SK	2%	6%	5%	2%	0%
UK	20%	26%	50%	43%	53%
EU27	17%	23%	34%	34%	36%

Source: EU-SILC, 2010.

Note : u : données statistiquement peu fiables

### 2.3.5. Les mesures de la qualité des services d'accueil de la petite enfance

#### Qualifications of certified childcare workers and main place of work.

	Main type of staff	Initial training requirements	Age range	Main field of work	Continuous training	Child-to-staff ratio
AT	Erzieherinnen, Kindergartenpädagoginnen	5-year vocational secondary	0-5	Krippen, Hort, Kindergarten	1. 3-5 days per year; funding by provinces	8.7
BE	Kinderverzorgster/Puéricultrice	3-year post-16 vocational secondary	0-3	2. Kinderdagverblijf/Crèches (or assistant in école maternelle)		7.0
CZ	Detská sestra	4-year secondary nursing school	0-3	Creche	3. Voluntary; offered by regional centres	
DK	Paedagog	4. 3- to 5-year vocational, or tertiary education (depending on prior experience)	0-5	5. Educational, social care, special needs institutions (incl. day care)	Funding decentralised to municipalities	3.3 (0-2 years), 7.2 (3-5 years)
FI	Sosionomi (social pedagogues), Lähihoitaja (practical nurses)	3-year secondary vocational	0-6	6. Päiväkoti (children's day care centre), Avoin päiväkoti	7. Municipalities have to provide 3-10 days annual training	4.0 (0-3 years), 7.0 (3+ years)
FR	Puéricultrices	8. Nurse/mid-wife + 1-year specialisation	0-3	9. Crèches/assistant in école maternelle		5.0 (0-2 years),
	Éducateurs de jeunes enfants	10. 27-month post-Bac in training centre	0-6			8.0 (2-3 years)
DE	Kinderpflegerinnen	2-year secondary vocational training	0-6	Kindergarten		
HU	Gondozó (child care worker)	11. 3-year post-secondary voc. training or specialist certificate	0-3	Bölcsode (for children < 3)		6.0
IE	Child carer/child minder	Wide variation	0-6	Child care centres		3.0 (>1), 6.0 (2-3 years)
IT	Educatrice	Secondary vocational diploma	0-3	Asili nido	Municipality or director/inspector decides	7
NL	Leidster kinder-centra	2-year post-18 training	0-4	Kinderopvang	Funding decentralised to municipalities	4 (1 year), 5 (2 years), 6 (3 years)

	Main type of staff	Initial training requirements	Age range	Main field of work	Continuous training	Child-to-staff ratio
NO	Assistents	2-year post-16 apprenticeship	0-7	Barnehager/SFO		8 (>3 years)
PT	Educadora de infância	4-year university or polytechnic	0-6	Creches, ATL	12. Offered by regional teacher centres and universities to all teachers	11
SE	Barnskötare	2-year post-16 secondary	0-7	Oppen Förskola, Fritidshem	Funding decentralised to municipalities	5.5
CH	Childcare worker	Varies per canton		Creches, nurseries		4-5 (0-2), 7-8 (2-3)
UK	13. Trained nursery teacher, Nursery nurse	2-year post-16 secondary	3-11, 0-5	14. Nurseries (or assistant in above)	15. Limited for day-care workers	3 (>2 years), 4 (2-3 years), 8 (3-5 years)

Source: OECD (2011), OECD Family Database, OECD, Paris. Indicator PF4.2. (Last updated: 01/07/2010)

2.3.6. *Ratio enfants/ personnel*

Ration personnel / enfants en éducation préscolaire, personnel temps plein (FTU)

	2010
EU27	13,4
BE	15,9
BG	12
CZ	13,9
DK	:
DE	12,6
EE	6
IE	19,8
EL	:
ES	13
FR	21,5
IT	11,8
CY	17
LV	12,1
LT	7,8
LU	12
HU	11
MT	15,2
NL	:
AT	14,7
PL	18,7
PT	15,7
RO	17,5
SI	9,4
SK	12,5
FI	11
SE	6,3
UK	15,9
HR	12,1
IS	6,9
NO	:

Source : SWD(2012)373 - Education and training monitor

### 3. SOUTIEN A L'ATTEINTE DES OBJECTIFS DE BARCELONE

#### 3.1. Montants alloués aux infrastructures de garde d'enfants au titre du fond européen de développement régional

	SF Community amount (€) 2007-2013 (A)	EU Allocated decided amount for childcare infrastructures(€) (B)	Intensity of total % (B) / (A)	Total projects selected (last AIR) EU Amount (€) (end of 2011) (C)	Rate of selection % (C) / (B)
<b>AT</b>	680.066.021				
<b>BE</b>	990.283.172	1.727.774	0,2%	3.248.012	188,0%
<b>BG</b>	5.488.168.381	62.530.104	1,1%	63.139.508	101,0%
<b>CY</b>	492.665.838				
<b>CZ</b>	22.751.854.293	62.627.277	0,3%	36.558.565	58,4%
<b>DE</b>	16.107.574.792	14.265.105	0,1%	8.283.200	58,1%
<b>DK</b>	254.788.620				
<b>EE</b>	3.011.942.552	24.059.284	0,8%	31.366.762	130,4%
<b>ES</b>	26.595.884.632	29.891.611	0,1%	27.996.463	93,7%
<b>FI</b>	977.401.980				
<b>FR</b>	8.054.673.061	9.957.500	0,1%	11.903.899	119,5%
<b>GR</b>	15.846.461.042	74.070.000	0,5%	75.998.438	102,6%
<b>HU</b>	21.292.060.049	76.594.248	0,4%	54.158.862	70,7%
<b>IE</b>	375.362.372				
<b>IT</b>	21.025.331.585	81.689.451	0,4%	26.943.354	33,0%
<b>LT</b>	5.747.186.096				
<b>LU</b>	25.243.666				
<b>LV</b>	3.947.343.917	29.920.000	0,8%	29.736.185	99,4%
<b>MT</b>	728.123.051	1.325.000	0,2%	1.269.978	95,8%
<b>NL</b>	830.000.000				
<b>PL</b>	57.178.151.307	34.250.132	0,1%	15.269.974	44,6%
<b>PT</b>	14.558.172.647	4.200.000	0,0%	3.296.728	78,5%
<b>RO</b>	15.528.889.094				
<b>SE</b>	934.540.730				
<b>SI</b>	3.345.349.266	30.000.000	0,9%	11.412.294	38,0%
<b>SK</b>	9.998.728.328	66.235.543	0,7%	49.359.364	74,5%
<b>UK</b>	5.416.019.735				
<b>CB</b>	7.904.136.117	12.691.808	0,2%	7.660.215	60,4%
<b>EU27</b>	270.086.402.344	616.034.837	0,2%	457.601.804	74,3%

Source : Commission européenne DG REGIO