



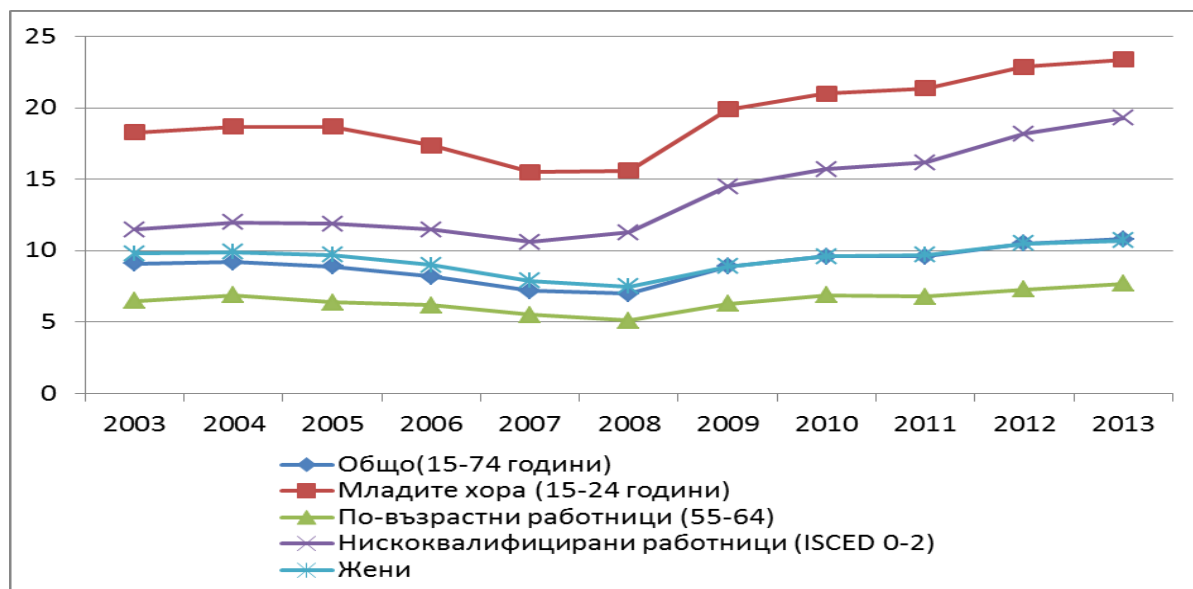
Брюксел, 13.11.2013 г.  
COM(2013) 801 final

**ПРОЕКТ НА СЪВМЕСТЕН ДОКЛАД ЗА ЗАЕТОСТТА,**  
**придружаващ Съобщението на Комисията относно Годишния обзор на растежа за**  
**2014 г.**

## 1. ТЕНДЕНЦИИ И ПРЕДИЗВИКАТЕЛСТВА НА ПАЗАРА НА ТРУДА И В СОЦИАЛНАТА СФЕРА НА ЕВРОПЕЙСКИЯ СЪЮЗ<sup>1</sup>

Безработицата в ЕС-28 достигна безпрецедентно високи равнища. Макар че между 2003 г. и 2008 г. коефициентът на безработица намаля с над 2 процентни пункта, финансовата и икономическата криза доведе до сериозно влошаване на ситуацията (фигура 1). В периода между 2008 г. (годишни данни) и второто тримесечие на 2013 г. (сезонно коригираният) коефициент на безработица в ЕС-28 нарасна от 7,1 % на 10,9 %. Промените във времето, с няколко изключения, са подобни, в по-голяма или в по-малка степен, за различните групи на пазара на труда. Първо, младежката безработица като цяло изглежда по-чувствителна към бизнес цикъла. Второ, от началото на кризата безработицата при мъжете нарасна с по-бързи темпове от безработицата при жените, което се дължи главно на факта, че секторите, които са „доминирани от мъже“, бяха засегнати в най-голяма степен. Това се вижда от по-голямото увеличение между 2008 г. и 2009 г. в коефициента на общата безработица, отколкото в безработицата при жените. Що се отнася до структурните разлики, процентът на младежката безработица, безработицата при нискоквалифицираните работници и гражданите на трети държави<sup>2</sup> е много по-висок.

**Фигура 1: Промяна в коефициента на общата безработица, младежката безработица, безработицата при по-възрастните и нискоквалифицираните работници в ЕС-28 от 2003 г. насам**



Забележка: данните за 2013 г. се отнасят до второто тримесечие; данните за периода 2003—2012 г. са на годишна основа. Източник: Евростат

<sup>1</sup> Този раздел се основава отчасти на подробния анализ, представен в „Тримесечен преглед на състоянието на трудовата заетост и социалната ситуация в ЕС“, март 2013 г. За повече подробности в областта на образованието, обучението и уменията, вж. „Обзор на образованието и обучението“ за 2013 г.

<sup>2</sup> През 2012 г. коефициентът на безработица при гражданите на трети държави е достигнал 21,3 % в сравнение с 20,0 % през 2011 г. и 14,4 % през 2008 г.

**В средата на 2013 г. безработицата спря да нараства.** От началото на 2013 г. коефициентът на безработица се запазва сравнително стабилен. През септември 2013 г. общият брой на безработните беше почти 26,9 млн. души (сезонно коригирани данни). Тази стойност съответства на безработица от 11 %, т.е. остава без промяна за шести пореден месец. Все още е твърде рано да се прецени дали това е началото на едно бъдещо обръщане на тенденцията. Тенденциите в ЕС се различават. В сравнение със септември 2012 г. коефициентът на безработица нарасна в 16 държави членки (главно в EL, CY, IT и NL) и намаля в 12 държави (най-много в балтийските държави, Ирландия IE и HU). Тези разлики съответстват в по-голяма или в по-малка степен на промените в БВП на държавите членки.

**Дългосрочната безработица продължава да нараства** поради дългата продължителност на кризата. В края на второто тримесечие на 2013 г. дългосрочната безработица в ЕС-28 достигна рекордно равнище от 12,5 млн., което представлява 5 % от активното население. От 2008 г. насам коефициентът на дългосрочната безработица почти се е удвоил, като нарасна в почти всички държави членки, с изключение на Германия (където в периода 2008—2012 г. той намаля от 4 на 2,5 %) и Люксембург (където през същия период този процент се е запазил непроменен на равнище от около 1,5 %). През годината до второто тримесечие на 2013 г. дългосрочната безработица като процент от общата безработица нарасна от 45 % на 47,1 % в ЕС-28 (съответно 47 % и 49,5 % за еврозоната (17 държави)).

**Коефициентът на безработица варира широко за отделните държави членки, и по-специално в еврозоната, като тези разлики продължават да нарастват.** От началото на кризата безработицата нарасна значително в южната и периферната част на еврозоната и в много по-малка степен в останалите държави членки. През август 2013 г. коефициентът на безработица варира от 4,9 % в Австрия, 5,2 % в Германия и 5,9 % в Люксембург до 26,6 % в Испания и 27,6 % в Гърция<sup>3</sup>. Коефициентът на безработица в Гърция и Испания е непропорционално висок, а в Португалия, Унгария и Кипър също е над средното за ЕС-28 и е надхвърлил 16 %. Що се отнася до най-големите промени в коефициента на безработица, най-голямото увеличение за една година (между септември 2012 г. и септември 2013 г.) бе отчетено в Кипър (нарастване от 4,4 процентни пункта). Тенденцията е също сравнително неблагоприятна в Нидерландия (но от ниско изходно равнище) и в Италия, и, до по-малка степен, в Белгия, България, Хърватия, Люксембург и Словения.

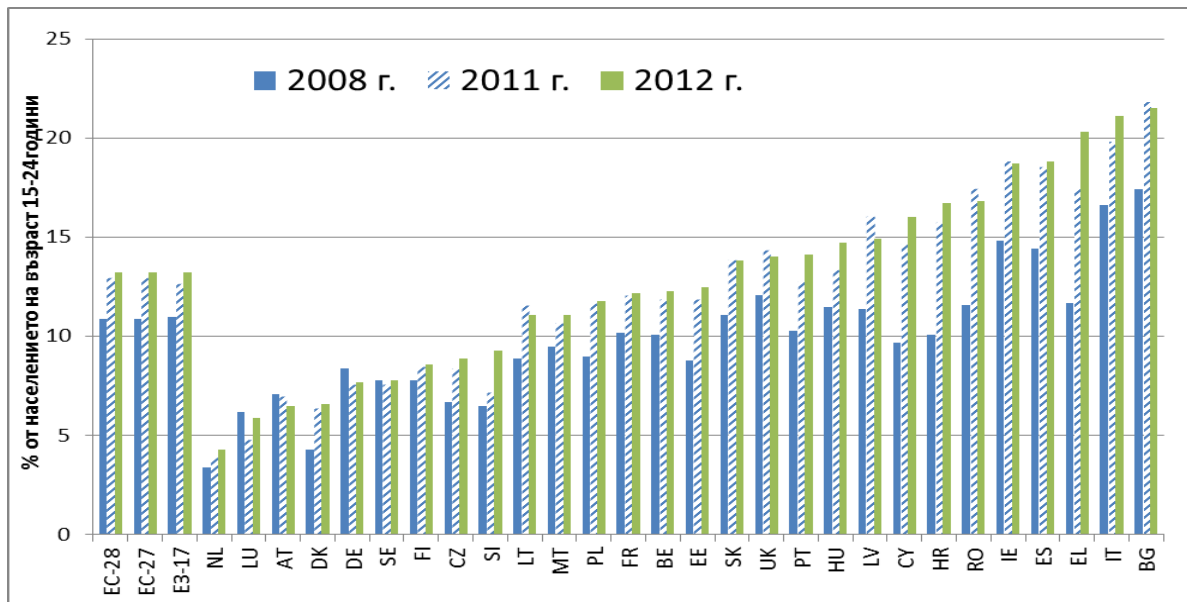
**Младежката безработица продължава да бъде много висока.** През септември 2013 г. младежката безработица в ЕС-28 надхвърляше 23,5 %, което представлява нарастване с 0,4 процентни пункта в сравнение с предходната година, но през последните шест месеца тя остава стабилна. Между отделните държави членки се наблюдават значителни разлики, като данните за септември 2013 г. показват, че равнището на младежката безработица варира от 7,7 % в Германия и 8,7 % в Австрия до 56,5 % в Испания и 57,3 % в Гърция. През последните месеци тази разлика е спря да нараства, но продължава да бъде голяма.

---

<sup>3</sup> За Гърция са налице данни до месец юли.

Делът на младежите, които не работят, не учат и не се обучават, продължи да нараства. В периода 2008—2011 г. този дял при младите хора на възраст между 15 и 24 години нарасна с 2 процентни пункта и достигна 12,9 % (фигура 2). През 2012 г. на равнище ЕС бе отбелязано допълнително увеличение в дела на младежите, които не работят, не учат и не се обучават, но то беше по-малко, отколкото през предходните години и не е засегнало всички държави членки (този дял е намалял в in AT, UK, LT, LV, RO и BG). Делът на младежите, които не работят, не учат и не се обучават, продължава да бъде висок в голяма част от държавите членки (LT, MT, PL, FR, BE, EE, SK, UK, PT, HU, LV, CY, HR, RO, IE, ES, EL, IT и BG), като последните тенденции (за 2011—2012 г.) в Гърция и Словения, и в по-малка степен в Италия и Унгария, са особено тревожни. Делът на младежите, които не работят, не учат и не се обучават, е малко по-висок при жените, отколкото при мъжете: през 2012 г. този дял е бил съответно 13,4 % и 12,9 % (общо 13,1 %). Този феномен на младежите, които не работят, не учат и не се обучават, се дължи главно на увеличението в младежката безработица, а не на бездействие, свързано с липсата на обучение.

**Фигура 2: Общ дял на младежите (15—24 години), които не работят, не учат и не се обучават, в държавите членки**



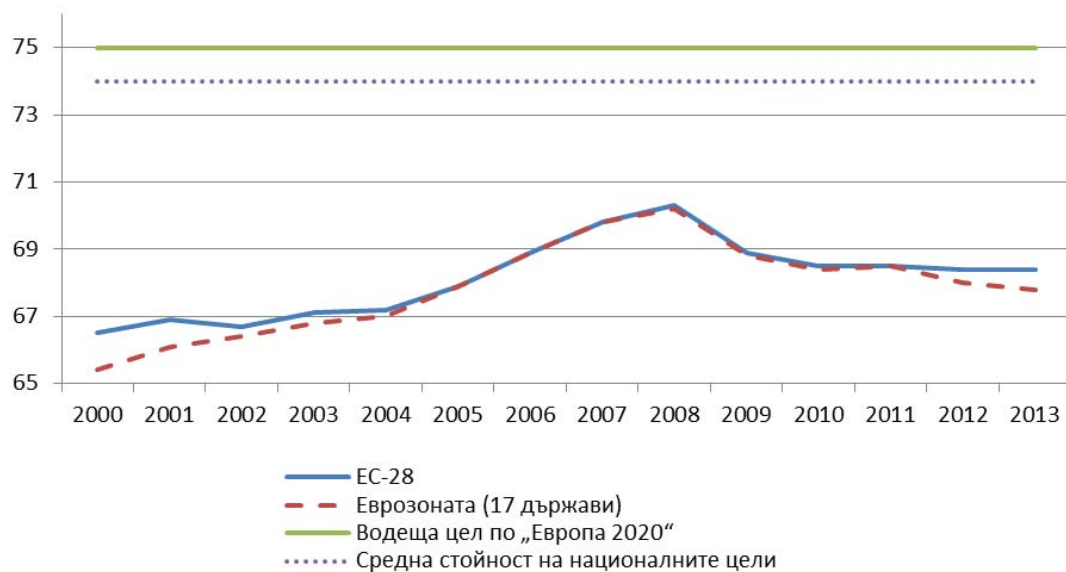
Източник: Евростат

**Равнището на преждевременно напускащите училище постепенно намалява.** Делът на преждевременно напускащите училище през 2012 г. беше 12,7 %, докато през предходната година той е възлизал на 13,4 %. Преждевременното напускане на училище представлява сериозен проблем, тъй като засяга около 5,5 млн. души, 40 % от които са безработни. През 2012 г. в 12 държави членки равнището на преждевременно напускащите училище беше под целта от 10 %, определена в стратегията „Европа 2020“. Равнището на преждевременно напускащите училище е било най-високо в Испания, Португалия и Малта — 20 %. **Европа отбелязва добър напредък по отношение на целта за дял на завършилите висше (или равностойно на висшето) образование от най-малко 40 % до 2020 г.** През 2012 г. равнището на завършилите висше образование възлизаше на 35,7 %.

**Въпреки кризата равнището на активност е нараснало допълнително в голям брой държави членки,** което се дължи главно на нарастващите равнища на активност при по-възрастните работници и жените (на възраст 55—64 години). Между второто тримесечие на 2008 г. и второто тримесечие на 2013 г. равнището на активност в ЕС-28 нарасна от 70,7 % на 71,9 %, въпреки че между отделните държави се наблюдават съществени различия. Най-голямото увеличение в равнището на активност е било отчетено в Чешката република, Малта, Литва и Унгария, а най-голямото намаление — в Дания (но от много високо изходно равнище), Ирландия и Унгария. Макар че равнището на активност при жените се подобри във времето, все още е налице съществена разлика с равнището на активност при мъжете: 12,1 процентни пункта през второто тримесечие на 2013 г. (78 % при мъжете и 65,9 % жените). Разликите в равнищата на активност между двата пола са особено високи в няколко държави—членки на ЕС, от Южна Европа, като например Гърция, Италия и Португалия. В някои други държави се наблюдава високо равнище на активност при жените, но в същото време е широко разпространена заетостта на непълно работно време, например през второто тримесечие на 2013 г. в Нидерландия (77,3 %), в Германия (46,5 %) и Австрия (45,6 %).

**Тенденцията по отношение на равнището на заетост продължава да е отрицателна и е необходим съществен обрат на тази тенденция, за да бъде достигната водещата цел в стратегията „Европа 2020“ за равнище на заетост от 75 % при мъжете и жените на възраст 20—64 години.** От началото на кризата равнището на заетостта в ЕС-28 намаля с почти 2 процентни пункта и до края на 2012 г. достигна 68 % (фигура 3). Оттогава тези стойности още повече са се влошили. Между второто тримесечие на 2012 г. и второто тримесечие на 2013 г. заетостта намаля с 0,6 процентни пункта в еврозоната и с 0,42 процентни пункта в ЕС-28.

**Фигура 3: Промяна в равнището на заетост в ЕС-28 и в еврозоната с оглед на целите в стратегията „Европа 2020“ (за възрастовата група 20—64 години)**

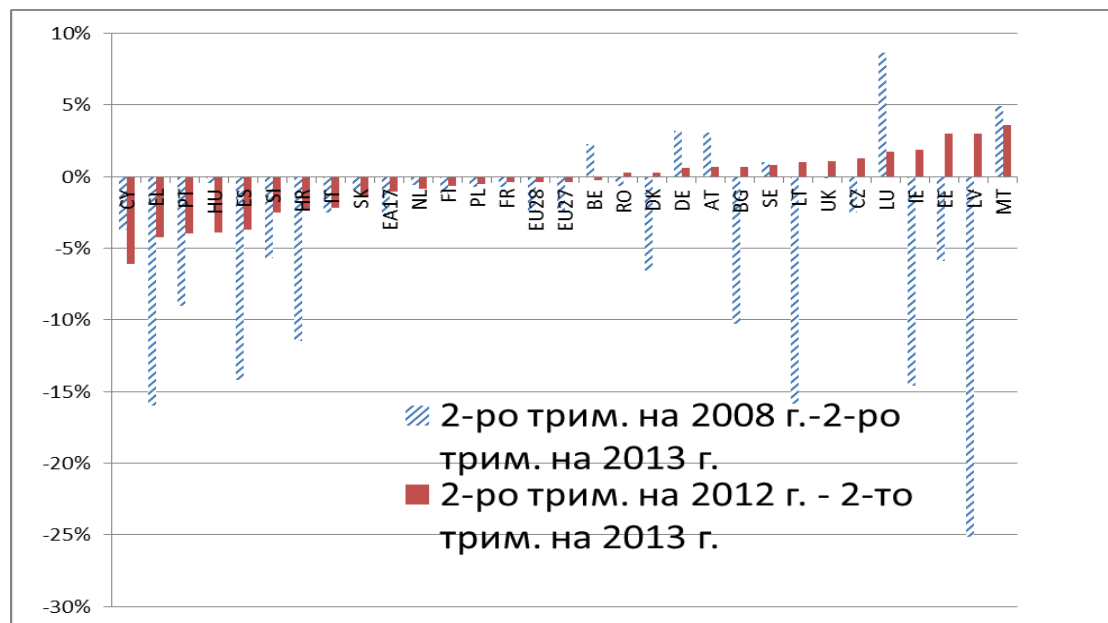


Забележка: равнището на заетост за 2000 г. и 2001 г. се отнася за ЕС-27, а не за ЕС-28; данните за 2013 г. са за второто тримесечие. Източник: Евростат (ИРС) и целите в „Европа 2020“

**Увеличенията и намаленията в равнището на заетост по време на кризата не бяха разпределени поравно.** Докато равнището на заетост при мъжете (20—64 години) намаля с повече от 3 процентни пункта от 2008 г. насам (от 77,9 % през 2008 г. на 74,5 % през 2012 г.), заетостта при жените намаля съвсем слабо и през последната година дори слабо се е увеличила. Увеличенията са съществени при по-възрастните работници (3,3 процентни пункта от 2008 г. насам, като през 2012 г. заетостта сред тази група достигна 48,8 %, като съществено увеличение е отбелязано в BE, DE, FR, IT, LU, HU, NL и PL), и по-специално при жените (5,0 процентни пункта). Що се отнася до промените в заетостта в зависимост от образователното равнище, най-голямо намаление беше регистрирано при нискоквалифицираните работници, а най-малко — при висококвалифицираните работници. Равнището на заетост при гражданите на трети държави (20—64 години) в ЕС-28 намаля от 58,5 % през 2010 г. на 56,8 % през 2012 г. Що се отнася до тенденциите в заетостта по сектори, между второто тримесечие на 2012 г. и второто тримесечие на 2013 г. най-големи намаления бяха отбелязани в строителството (-4,5 %), селското стопанство (-1,5 %) и производството (-1,2 %). Особено голямо нарастване на заетостта има в ИКТ (с 2,5 %). Въпреки че последните пет години бяха много неблагоприятни за постоянната заетост, тежестта от адаптирането засегна главно временните работни места (под формата на тяхното неподновяване). На последно място, заетостта на пълно работно време намаля за четвърта поредна година, а именно с 8,3 млн. души (-4,6 %) от последното тримесечие на 2008 г. насам. За разлика от това, през последните години е налице постоянен ръст на работните места на непълно работно време, като те са с 2,5 млн. повече, отколкото за последното тримесечие на 2008 г., което представлява увеличение с 6,4 %.

**Заетостта е нараснала с различни темпове в отделните държави членки.** От фигура 4 се вижда, че опитът в отделните държави членки се различава съществено и че до второто тримесечие на 2012 г. е налице подчертано отрицателен растеж в Латвия, Гърция, Литва, Ирландия и Испания. От второто тримесечие на 2012 г. заетостта нарасна в балтийските държави и в Ирландия. Тя се влоши обаче в няколко други държави, по-специално в Кипър, Испания, Португалия и Унгария. Като цяло няколко „основни“ държави от еврозоната (както и Малта) постигнаха доста добри резултати, докато заетостта продължава да отбелязва спад в държавите от южната част на еврозоната като Италия и Испания, с което се потвърждава непрекъснатото увеличаване на разликите в еврозоната по отношение на безработицата (вж. по-горе).

**Фигура 4: Растеж на заетостта (брой лица) от второто тримесечие на 2008 г. насам по държави членки**



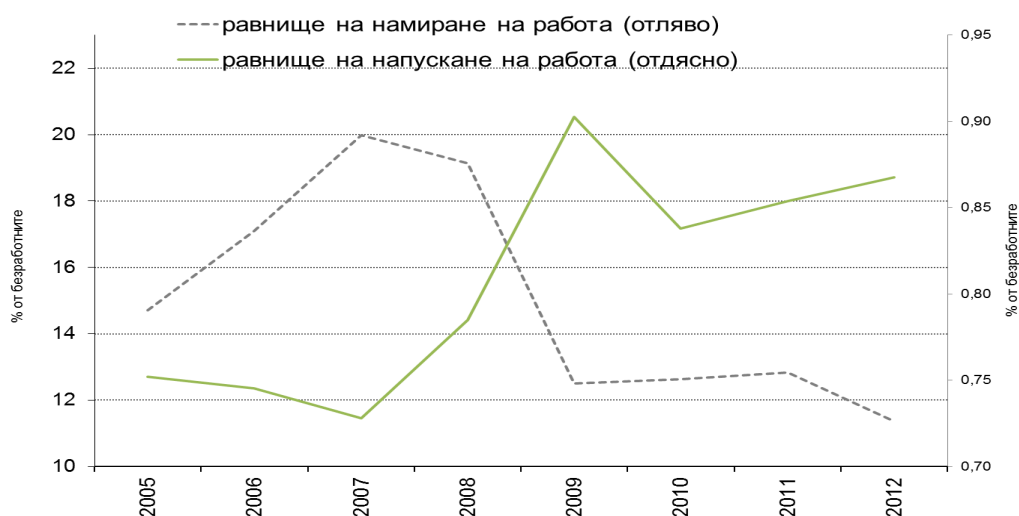
Забележка: първо тримесечие на 2013 г. за Унгария и Хърватия. Източник: Евростат (национални сметки), изчисления на ГД „Трудова заетост, социални въпроси и равни възможности“

**Очаква се равнището на заетост слабо да се подобри в бъдеще, главно в резултат на очакваното увеличение на БВП.** Понастоящем процентът на свободните работни места възлиза на около 1,5 %, което е общо взето средната стойност от края на 2010 г.<sup>4</sup> В средносрочен план няколко тенденции ще доведат до допълнително увеличение на броя на работните места, по-специално в някои области. Така например технологичният напредък ще създаде работни места в сектора на ИКТ (до 2015 г. се очакват 900 000 незаети работни места за специалисти в областта на ИКТ), докато въпреки настоящите ограничения на публичните бюджети за здравеопазване застаряването на населението е вероятно да доведе до увеличаване на търсенето на здравни работници и здравни услуги в средносрочен план (през 2012 г. общият брой на лицата, наети в здравните професии в ЕС-27, достигна почти един милион). Освен това екологизирането на икономиката може да доведе до увеличаване на „зелените“ работни места (общият брой на заетите лица е нараснал от 2,4 млн. през 2000 г. и 3,0 млн. през 2008 г. и се очаква да достигне 3,4 млн. през 2012 г.). В други сектори, които са зависими от високите технологии, като например транспортната промишленост, също ще има нужда от наемане на работа на средно- до висококвалифицирана работна сила в съответствие с растежа в самолетния и пътническия транспорт и високия процент на по-възрастните работници, които се очаква да напуснат транспортния сектор до 2020 г.

<sup>4</sup> Според последния „Европейски монитор на свободните работни места“ професиите с най-висок растеж на броя на заетите в тях — след работниците в сектора на здравеопазването, предоставящи персонални грижи по домовете — са били разработчиците и анализаторите на софтуерни приложения, предоставящите административни и специализирани секретарски услуги, работещите в минното дело, специалистите с контролни функции в промишлеността и строителството и началните учители и учителите в детски ясли и градини.

**Динамиката на заетостта се ръководи главно от спада в равнището на намиране на работа.** Ако се разгледа свързаната с това динамика, може да се види, че спадът в равнището на заетостта се дължи на увеличението в равнището на напускане на работа и на намалението в равнището на намиране на работа, като намалението на равнището на намиране на работа е относително по-важният фактор (фигура 5)<sup>5</sup>. Между 2008 г. и 2012 г. равнището на намиране на работа намалая в 24 държави членки и се увеличи само в три държави (LU, DE и NL). Най-резкият спад се наблюдава в Дания, Кипър и Словения.

**Фигура 5: Равнища на намиране на работа и напускане на работа в ЕС-27, годишна средна стойност за периода 2005—2012 г.**



Източник: Евростат (ИРС), изчисления на ГД „Трудова заетост, социални въпроси и равни възможности“

**Сегментирането на пазара на труда продължава да бъде съществено.** Делът на заетите на срочни договори се увеличи с 0,4 процентни пункта от 2011 г. насам, като в общи линии е отражение на несигурните икономически условия. Това е в допълнение към високия коефициент на безработица и/или слабото участие на определени групи на пазара на труда. Младежката заетост се характеризира с висок дял на временна заетост и заетост на непълно работно време, съответно над 40 % и 30 % (от общата заетост), през 2012 г. За сравнение, за цялото активно население делът на временната заетост и заетостта на непълно работно време е бил много по-нисък през 2012 г., съответно около 14 % и 19 %. Броят на жените, работещи на непълно работно време, е непропорционално голям. През 2012 г. равнището на заетост на непълно работно време беше 31,9 % при жените и 8,4 % при мъжете. В Нидерландия, Обединеното кралство, Германия, Австрия и Белгия над 40 % от жените работят на непълно работно време, което намалаява съществено равнището на заетост, измерено в еквивалент на пълно работно време. На настоящия етап работата на срочни договори и работата на непълно

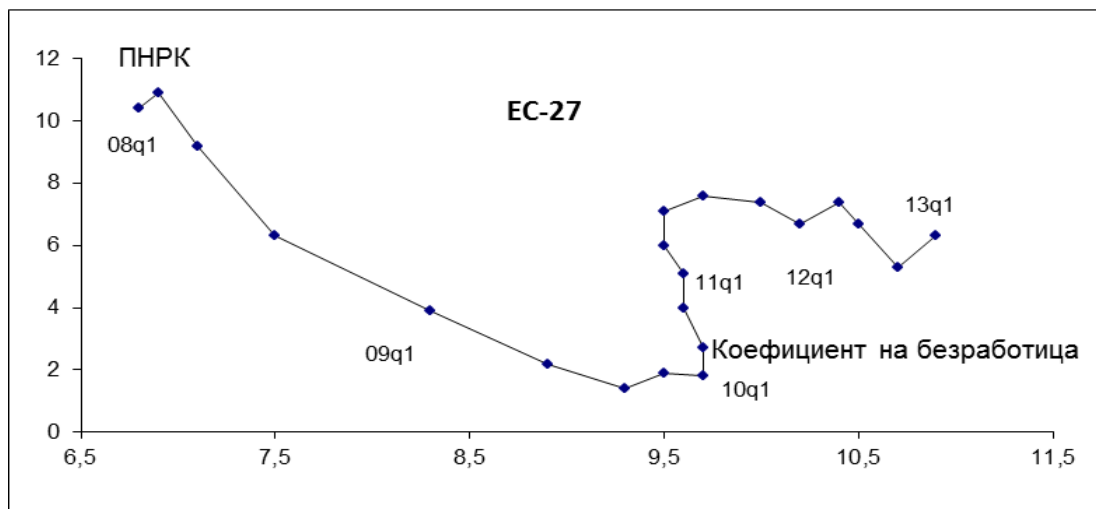
<sup>5</sup> Равнището на намиране на работа се определя като съотношението между броя на лицата, които започват нова работа, и броя на безработните. Равнището на напускане на работа е съотношението на броя на лицата, които са напуснали работните си места, към броя на работещите.



работно време, които до голяма степен са недоброволен избор, могат да допринесат за създаването на работни места и в средносрочен до дългосрочен план биха могли да представляват стъпало към постоянни договори и/или договори на пълно работно време (например за младите хора). Сегментирането е видимо също така от все още съществуващите разлики в заплащането на жените и мъжете и ниската степен на преминаване от по-малко защитени към по-защитени договорни форми на работа. Това е в ущърб на групите, които обикновено работят на временни договори, най-вече младежите.

**В няколко държави членки се наблюдава несъответствие между търсенето и предлагането на работна сила на пазара на труда.** Въпреки че средно процентът на свободните работни места не се промени съществено през последните три години, безработицата постоянно се увеличава, което е признак за влошаването на съответствието между търсенето и предлагането на работна сила на пазара на труда. Кривата на Бевъридж (фигура 6) показва, че от около средата на 2011 г. структурната безработица нараства. Кривите на Бевъридж се влошиха за повечето държави членки, с изключение най-вече на Германия. Тази цялостна отрицателна тенденция се дължи главно на нарастващото несъответствие на уменията<sup>6</sup>, което показва, че липсата на възможности на пазара на труда, свързана с икономическата криза, води до ефект на хистерезис, на който трябва да се противодейства чрез инвестиции в човешки капитал и осигуряване на по-ефективно съответствие.

**Фигура 6: Крива на Бевъридж, ЕС-27, 1-во тримесечие на 2008 г.—1-то тримесечие на 2012 г.**



Забележка: ПНРК (вертикална ос) означава „показател за недостиг на работна ръка“, който е получен от резултатите от бизнес проучванията на ЕС (% на производствените предприятия, които посочват недостига на работна ръка като фактор, ограничаващ производството).  
Източник: Евростат

Нарастващият брой на безработните, увеличаващият се дял на дългосрочно безработните и произтичащото от тях намаление на ефективността на осигуряване на

<sup>6</sup> „Развитие на пазара на труда в Европа, 2013 г.“, Европейска комисия.

съответствие между търсенето и предлагането на работна сила на пазара на труда представляват сериозни предизвикателства за активните политики по заетостта (АПЗ) и публичните служби по заетостта (ПСЗ). Докато някои държави членки увеличиха размера на средствата, предназначени за АПЗ и ПСЗ, други го намалиха с цел да бъдат постигнати целите за бюджетна консолидация и да се повиши ефективността на ОБТ. Някои държави членки подобриха също така работните процеси в публичните служби по заетостта.

**Икономическата криза и нейното въздействие върху пазара на труда изглежда повлияха върху миграционните потоци към ЕС** на три различни равнища: по-малко миграция от трети държави към ЕС (-3,7 % между 2000 г. и 2011 г.), засилена миграция от ЕС към трети държави (+14 % между 2010 г. и 2011 г., от които 90 % от ES, UK, FR, IE, PT и CZ, главно завръщащи се мигранти, а не граждани на съответната държава) и промени в моделите на миграция в рамките на ЕС (мобилност в рамките на ЕС). Мобилността на работниците в рамките на ЕС все повече се влияе от подтикващи фактори, докато в миналото доминираха притегателните фактори. Като цяло, въпреки голямото относително нарастване на мобилността от южните държави членки към други държави в ЕС (например Обединеното кралство и Германия), абсолютните стойности остават сравнително ниски в сравнение с размера на работната сила (и сегмента на безработните) в южните държави от ЕС и в сравнение с много по-големите потоци на мобилност от източните и централните държави членки, които продължават да бъдат главните държави по произход на мигрантите в рамките на ЕС.

**Предлагането на умения изостава от промените в търсенето на умения.** Няколко тенденции, по-специално глобализацията и ориентираните към уменията технологични промени, доведоха до постепенни промени в търсенето на пазара на труда. Относителното търсене на висококвалифицирани работници като цяло се повиши, в ущърб на средно- и нискоквалифицираните работници („повишаване на търсенето на квалифицирана работна сила“). Налице е също така промяна в относителната важност на видовете умения, като уменията, свързани с ИКТ, и „меките“ умения придобиват все по-голямо значение за голям брой професии.

Въпреки че средното равнище на образование и следователно „качеството“ на предлагането на умения се увеличиха във времето, уменията, които работниците притежават, не съответстват на търсенето на умения. Това твърдение има още по-голяма тежест с оглед на факта, че тенденциите за участие в обучението през целия живот се развиват неблагоприятно в няколко държави членки, както при мъжете, така и при жените. В резултат на тези промени в относителното търсене и предлагане на умения възможностите за заетост за висококвалифицираните работници са по-благоприятни, отколкото за средно- и нискоквалифицираните работници. Прогнозите за пазара на труда потвърждават тази тенденция за следващите години<sup>7</sup>.

**Потенциалът за растеж и конкурентоспособността на Европа са застрашени от структурни слабости в нейната база от умения.** По последни данни<sup>8</sup> около 20 % от населението в трудоспособна възраст е с много ниска квалификация, а в някои държави

<sup>7</sup> Вж. например „Бъдещото предлагане и търсене на умения в Европа“, Европейски център за развитие на професионално обучение (Cedefop)

<sup>8</sup> През октомври 2013 г. ОИСР и Комисията публикуваха резултатите от ново „Проучване на уменията на възрастните (PIAAC)“, Европейска комисия, ОИСР.

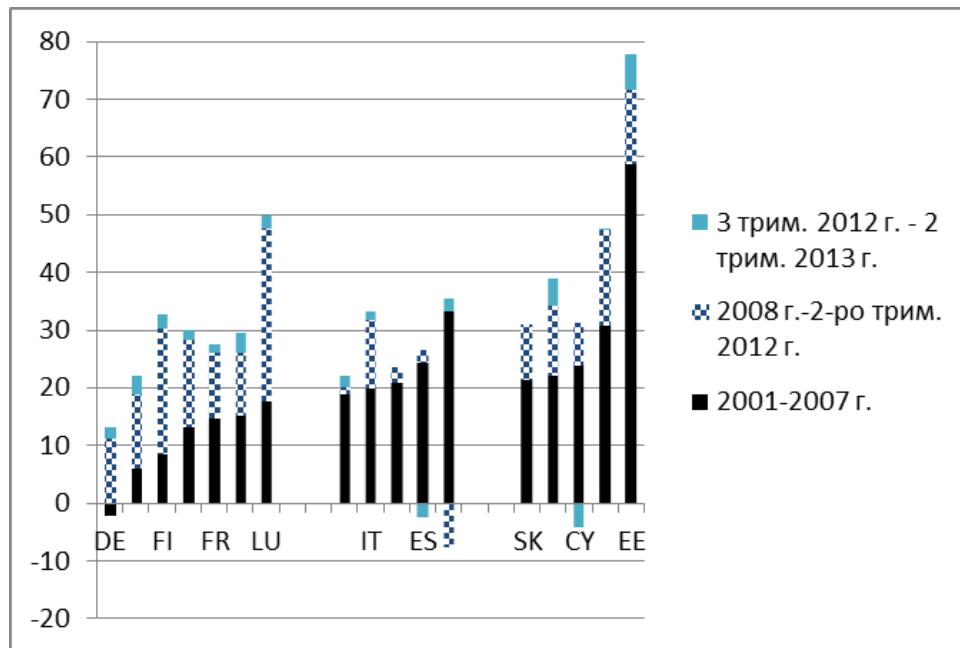
(ES, IT) този дял е дори още по-висок. Само в няколко държави (FI, NL, SE) процентът на лицата с много добри умения е висок и повечето европейски държави не се доближават до показателите на най-добре представящите се държави извън Европа (като Япония и Австралия). Данните потвърждават, че Европа не инвестира ефективно в образованието и уменията, което представлява заплаха за нейната конкурентоспособност в средносрочен план и за пригодността за заетост на голям процент от работната сила. 10 държави членки намалиха разходите за образование в абсолютно изражение (DK, IE, EL, ES, IT, CY, HU, PT, SK и UK), а 20 държави членки намалиха относителния дял от БВП, който инвестират в образование.

**Развитието в трудовите възнаграждения отразява нуждата от уравнивяване.** В периода преди кризата в ЕС се натрупаха съществени външни дисбаланси, и по-специално в еврозоната. В последните години динамиката на разходите за труд за единица продукция способстваше за външното уравнивяване (фигура 7). Освен това промените в реалните разходи за труд се адаптират към положението на пазара на труда на различните държави. Важно е развитието на трудовите възнаграждения да продължи да съответства на нуждите за коригиране на външните дисбаланси и за намаляване на безработицата. Ако тенденцията е устойчива, неотдавнашното нарастване на трудовите възнаграждения в държави с „излишък“, това може да доведат до засилване на общото съвкупно търсене<sup>9</sup>.

---

<sup>9</sup> Вж. например „От какво се влияе съвкупното търсене – от трудовите възнаграждения или печалбата? Национално и глобално въздействие“ („Is Aggregate Demand Wage-Led or Profit-Led? National and Global Effects“), Международна организация по труда, издание „Условия на труд и заетост“ № 40, Женева, 2012 г.

**Фигура 7: Развитие на номиналните разходи за труд за единица продукция в еврозоната**



Забележка: липсват тримесечни данни за Гърция; данните за Гърция обхващат периода до края на 2012 г. Източник: изчисления на ГД „Трудова заетост, социални въпроси и равни възможности“ въз основа на данни от Евростат.

**Намаляването на разходите за труд за единица продукция и задържането на трудовите възнаграждения се отразиха бавно и непълно на движението на цените.** Това непълно прехвърляне може да се обясни отчасти с едновременното нарастване на непреките данъци и административно регулираните цени в резултата на бюджетната консолидация<sup>10</sup>. Намалението в номиналните разходи за труд за единица продукция на фона на търпящите малки промени цени доведе до намаление в дела на трудовите доходи в няколко държави членки, по-специално в Испания, Португалия и Гърция. Свързаното с това увеличение в маржовете на печалбата не бе съпроводено от ръст на инвестициите.

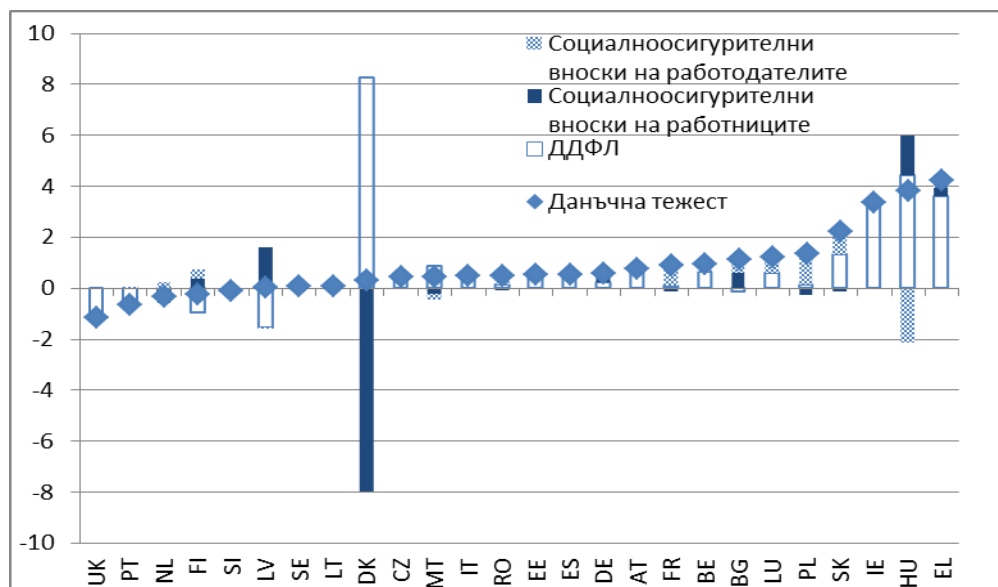
**Данъчната тежест остава висока в много държави членки.** Високата, и в някои случаи нарастваща, данъчна тежест продължава да бъде проблем в голям брой държави членки, особено за лицата с ниски заплати и за вторите работещи членове на домакинството. Така например в случая на нископлатени работници (получаващи възнаграждение в размер на 67 % от средната работна заплата) намаляването на данъчната тежест в повечето държави между 2008 г. и 2010 г. беше последвано от нарастване ѝ в почти всички държави членки (с изключение на UK, NL, PT, SI и FI) в следващите две години. Равнищата за 2012 г. варираха от 20 % или по-малко в Малта и Ирландия до над 45 % в Белгия, Германия, Франция и Унгария. За периода 2012—

<sup>10</sup> Вж. *Тримесечен доклад относно еврозоната*, Европейска комисия, том 12, № 3, 2013 г.

2013 г. данъкът върху личните доходи продължи да нараства в 11 държави членки<sup>11</sup>, главно по отношение на работещите с по-високи доходи.

Промените в общата данъчна тежест произтичат главно от данъка върху доходите на физическите лица (ДДФЛ), който нарасна в 19 (от 26) държави членки (фигура 8; Забележка: данните се отнасят за несемейни лица без деца). Нарастването в ДДФЛ беше особено голямо в Ирландия, Унгария и Гърция. Като се отчитат заедно данъкът върху доходите на физическите лица и социалноосигурителните вноски на заетите лица, тежестта за заетите лица се увеличи в 18 държави членки, като увеличението беше в по-малка степен за работодателите (11 държави с увеличение на тежестта). Като цяло равнището на социалноосигурителните вноски, които правят работодателите, останаха повече или по-малко стабилни в повечето държави членки, с няколко изключения (а именно FR, SK, PL и HU).

**Фигура 8: Промяна в общата данъчна тежест между 2010 г. и 2012 г. по компоненти (67 % от средната работна заплата за несемейно лице без деца)**



Забележка: липсват данни за Кипър и Хърватия. Източник: ОИСП

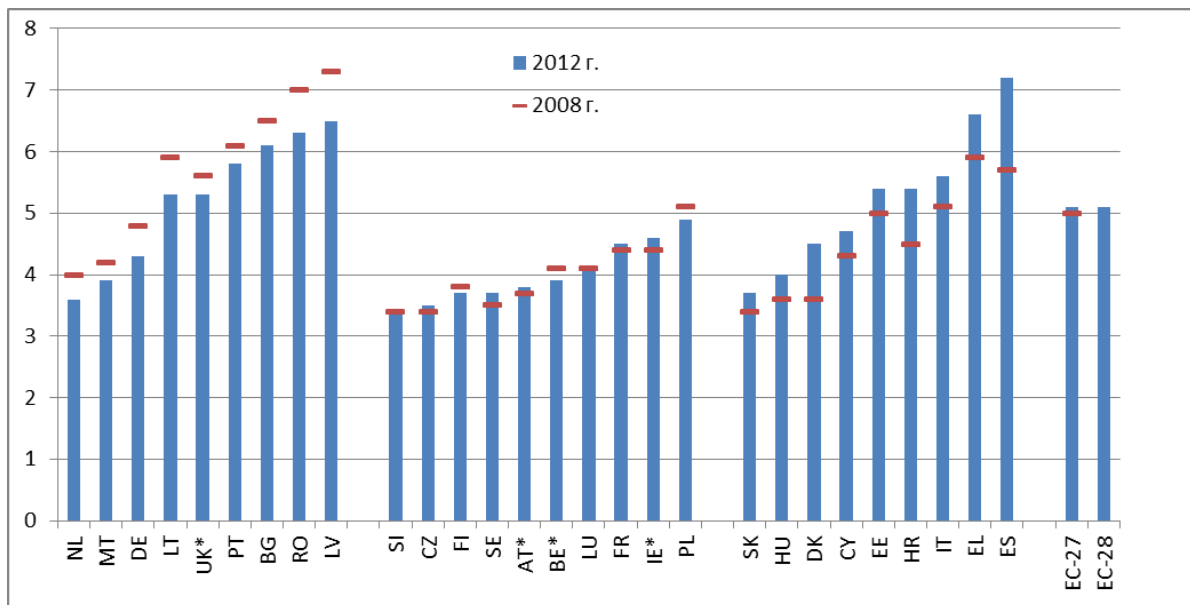
**Борбата с недеклаирания труд представлява предизвикателство в някои държави членки.** Сивата икономическа дейност и недеклаираният труд имат отрицателни въздействия върху макроикономическите цели, както и върху качеството и производителността на труда и социалното сближаване. От макроикономическа гледна точка те водят до намаление на данъчните приходи (подходен данък и ДДС) и подкопават финансирането на системите за социална сигурност. В микроикономически аспект недеклаираният труд и другите нетипични форми на заетост, като например фиктивната самостоятелна заетост, обикновено водят до нарушаване на лоялната конкуренция между предприятията, като проправят пътя за социален дъмпинг, който спъва създаването на редовна заетост с пълно социална закрила. Освен това недеклаираният труд е причина за неефективност по отношение на

<sup>11</sup> Източник: Garnier *et al.* (2103 г.): „Неотдавнашни реформи в данъчните системи в ЕС: добри и лоши новини“. („Recent Reforms of Tax Systems in the EU: Good and Bad News“), Доклад относно данъчното облагане № 39, Европейска комисия.

производителността, тъй като по принцип предприятията от неформалната икономика избягват използването на формални услуги и стоки (например кредити) и не разрастват дейността си. Въпреки че е трудно да се получат напълно надеждни данни относно обема на сивата икономика и недеклаирания труд, според приблизителните данни този въпрос представлява истинско предизвикателство в някои държави членки<sup>12</sup>.

**Кризата промени съществено динамиката на неравенството и засегна различните групи на населението по различни начини. Докато средно коефициентът S80/S20<sup>13</sup> остана стабилен в ЕС-27 в периода 2008—2011 г., сред държавите членки се наблюдават голяма разпръснатост и нарастващи различия по отношение на неравенството** (фигура 9). Неравенството нарасна в повечето от южните държави членки (ES, EL, IT, CY), както и в Хърватия, Естония, Дания, Унгария, Словакия и в малка степен в Ирландия. Въпреки неотдавнашните подобрения неравенствата остават особен повод за безпокойство също така в България, Латвия, Португалия и Румъния.

**Фигура 9: Неравенства при разпределението на доходите (квинтилно съотношение на доходите), 2008—2012 г.**



Източник: Евростат, статистика на ЕС за доходите и условията на живот. \*Австрия, Белгия, Ирландия и Обединеното кралство — за 2011 г. вместо 2012 г., данните за 2012 г. са за ЕС-27 и ЕС-28, предварителни данни за Италия.

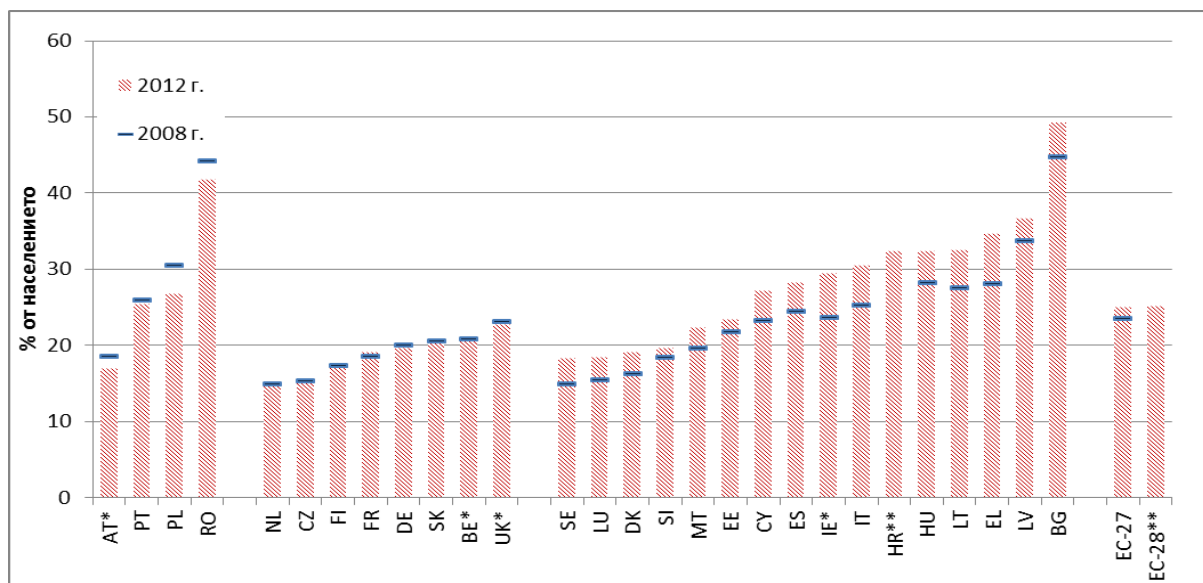
**Процентът на изложените на риск от бедност е нараснал значително, като разликите между отделните държави членки също се засилват. Необходимо е**

<sup>12</sup> Вж. напр. *Борбата срещу недеклаирания труд в 27 държави—членки на ЕС, и Норвегия: Подходи и мерки от 2008 г. насам* („Tackling Undeclared Work in 27 European Union Member States and Norway: Approaches and Measures Since 2008“), Eurofound, Дъблин, 2013 г.; Hazans, M. (2011 г.), *Недекларирана работна ръка в Европа* („Informal Workers Across Europe“), Научно изследване № 5912, Световната банка, Вашингтон.

<sup>13</sup> Квинтилното съотношение на доходите или коефициентът S80/S20 измерва неравенствата при разпределението на доходите. Той се изчислява като съотношение на общия доход, получен от 20-те % от населението с най-високи доходи (квинтила на най-високи доходи), към дохода, получен от 20-те % от населението с най-ниски доходи (квинтила на най-ниски доходи). Всички доходи са събрани като приравнени разполагаеми доходи.

значителен обрат в тенденцията за постигането на водещата цел на стратегията „Европа 2020“ за отстраняването на риска от бедност или социално изключване по отношение на най-малко 20 милиона души. От началото на кризата през 2008 г. до 2012 г.<sup>14</sup> броят на изложените на риск от бедност или социално изключване европейски граждани нарасна тревожно с 8,7 млн. (с изключение на Хърватия) и достигна 25,1 % от населението на ЕС-28 през 2012 г. (фигура 10). Макар че процентът на изложените на риск от бедност или социално изключване се увеличи особено много в онези държави членки, които са засегнати в най-голяма степен от икономическата криза, малко на брой държави членки докладват за намаляващи *относителни* равнища на бедност.

**Фигура 10: Промени в процента на изложените на риск от бедност или социално изключване (ИРБИ) през периода 2008—2012 г.**



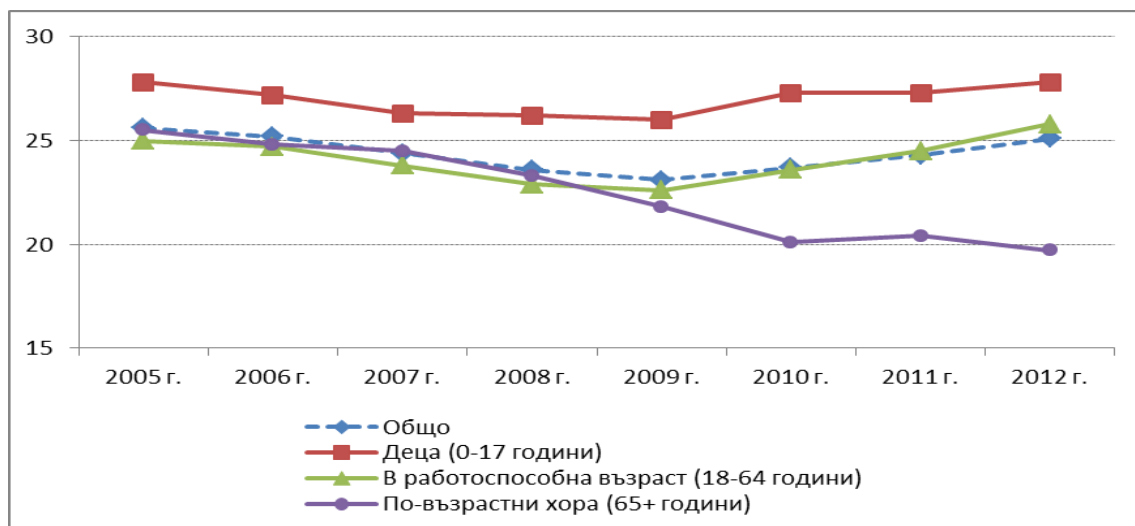
Източник: Евростат, статистика на ЕС за доходите и условията на живот, подреджване по ИРБИ през 2012 г. Данните за 2012 г. са за ЕС-27 и ЕС-28, предварителни данни за Италия, \*Австрия, Белгия, Ирландия и Обединеното кралство — за 2011 г. вместо 2012 г. \*\*За Хърватия и ЕС-28 липсват данни за 2008 г.

**Между отделните възрастови групи се наблюдават съществени различия.** Населението в трудоспособна възраст е засегнато в най-голяма степен. Бедността и социалното изключване сред населението на възраст 18—64 години увеличиха значително през последните години в две трети от държавите членки, главно поради нарастващия брой на домакинствата на безработни или домакинствата с ниска степен на трудова заетост и бедността сред работещите. През 2012 г. около 50 млн. души в работоспособна възраст са живеели с по-малко от 60 % от националния приравнен

<sup>14</sup> Актуалните статистически данни на ЕС за доходите и условията на живот (EU-SILC) включват оценките на Евростат за ЕС-28 и ЕС-27 за 2012 г. (липсват данни за Австрия, Белгия, Ирландия и Обединеното кралство). Референтните данни от SILC за 2012 г. се отнасят до доходите за 2011 г.

среден доход в ЕС-28, 33,1 милиона са страдали от сериозни материални лишения и 30,4 милиона души на възраст 18—59 години са живеели в домакинство на безработни.

**Фигура 11: Промени в процента на изложените на риск от бедност или социално изключване (ИРБИ) от 2005 г. насам в ЕС-28, общо, при децата, населението в трудоспособна възраст и възрастните хора**



Източник: Евростат, статистика на ЕС за доходите и условията на живот. Средна стойност за ЕС-27 за периода 2005—2009 г. Средна стойност за ЕС-28 за периода 2010—2012 г., оценка за 2012 г.

По-възрастните хора (над 65 години) бяха относително по-малко засегнати, тъй като при тях рискът от бедност или социално изключване в повечето държави членки намаля, като жените в напреднала възраст бяха засегнати в по-голяма степен от мъжете в тази възрастова група. При все това относителното подобрене се дължи главно на липсата на промяна като цяло в равнището на пенсиите, докато равнището на доходите за населението в трудоспособна възраст се запази на същото равнище или е намаля.

**Рискът от бедност или социално изключване при децата нарасна от 2008 г. насам едновременно с влошената ситуация на техните родители (повечето в трудоспособна възраст) в над 20 държави членки, а домакинствата с един родител са изложени на риск от бедност и социално изключване (ЕС-28: 47,8 % през 2012 г.), който е двойно по-голям, отколкото при семействата с двама родители (24,4 %).** Този значително по-висок риск от бедност при домакинства с един родител се наблюдава във всички държави членки, като той варира от 35 % в Словения, Финландия и Дания до 78 % в България. Подобна е ситуацията при семействата с три или повече деца, при които рискът от бедност или социално изключване е значително по-висок (за ЕС-28 30,9 %), отколкото при останалата част от населението като цяло. Мъжете в работоспособна възраст бяха засегнати по-пряко от влошаването на условията на пазара на труда по време на кризата. Въпреки това жените все още са изправени пред по-висок риск от (продължителна) бедност или изключване, отколкото мъжете, поради периоди на бездействие, свързани с грижите за децата, и работа на непълно работно време. През 2012 г. рискът от бедност и социално изключване беше много по-висок (48,8 %) за гражданите на трети държави (на възраст 18—64 години), отколкото за

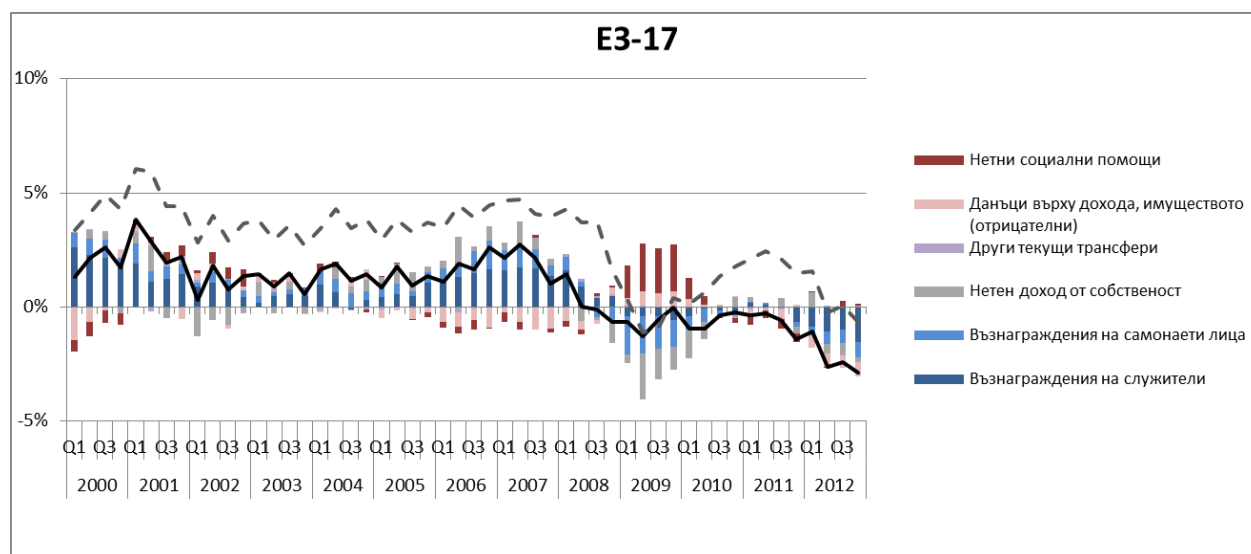


гражданите на съответната държава (24,9 %). Като цяло тази разлика се увеличил от 21,7 процентни пункта през 2010 г. на 23,9 процентни пункта през 2012 г.

**От 2011 г. насам разполагаемите доходи на домакинствата намаляха средно в реална стойност в ЕС и в еврозоната.** Намаленията бяха особено големи (над 5 процентни пункта за двете години) в Гърция, Испания, Италия, Кипър, Португалия и Румъния и по-умерени в Белгия, Чешката република, Дания, Унгария, Нидерландия, Словения и Словакия. В други държави доходите на домакинствата се запазиха на същото равнище или слабо нараснаха.

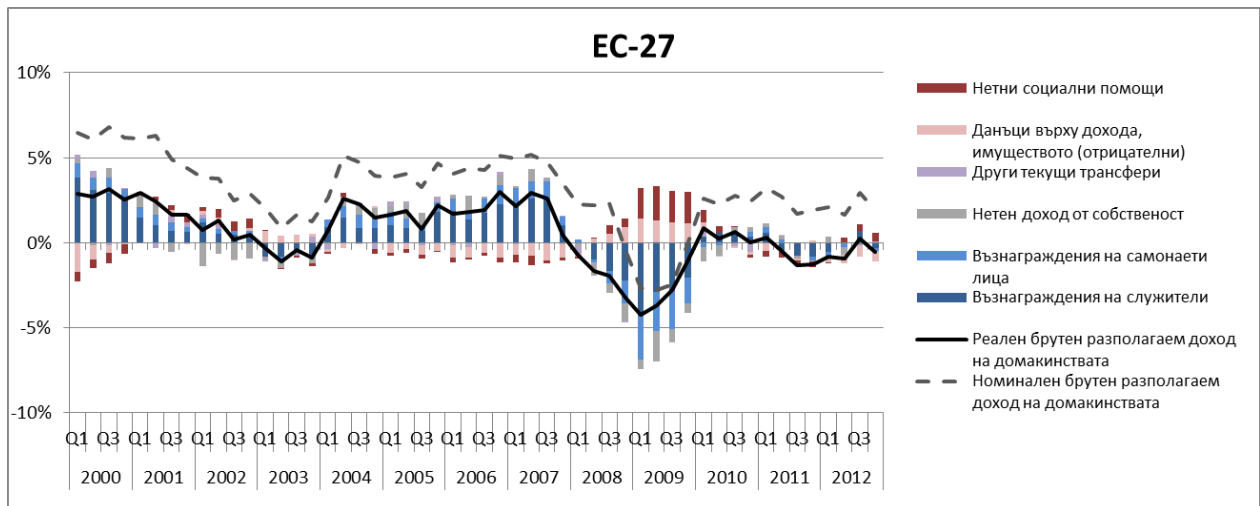
**Стабилизиращият ефект на социалните разходи върху доходите на домакинствата след 2010 г. намаля.** По време на рецесията от 2008—2009 г. социалните разходи изиграха важна роля за поддържането на доходите на домакинствата в повечето държави от ЕС<sup>15</sup>, което се дължеше също така на мерките за бюджетно стимулиране, въведени с цел поддържане на съвкупното търсене и предотвратяване на прекомерното съкращаване на работни места в съответствие с Европейския план за икономическо възстановяване (ЕПИВ) от месец ноември 2008 г. Освен това нетните социални обезщетения и намалението на данъците допринесоха положително за промяната в брутния разполагаем доход на домакинствата през 2009 г. и през първите две тримесечия на 2010 г. (фигура 12). Въпреки това от средата на 2010 г. насам приносът на социалните помощи за промяната в брутния доход на домакинствата намаля. Причина за това би могло да бъде нарастването на броя на дългосрочно безработните, които са изгубили правото си на помощи, в съчетание с частичното преустановяване на мерките, въведени с цел справяне с кризата, вследствие на известно подобрене на икономическата перспектива в малък брой държави членки. На последно място, в някои държави членки преустановяването на въздействието на социалните разходи беше отражение на подобреното на икономическото положение и икономическите перспективи<sup>16</sup>.

**Фигура 12: Принос на компонентите на брутния разполагаем доход на домакинствата за неговия растеж (ЕЗ-17 и ЕС-27)**



<sup>15</sup> Вж. Европейска комисия, „Промени в заетостта и социалната сфера в Европа — 2012 г.“

<sup>16</sup> Пак там.



Източник: Евростат — секторни сметки

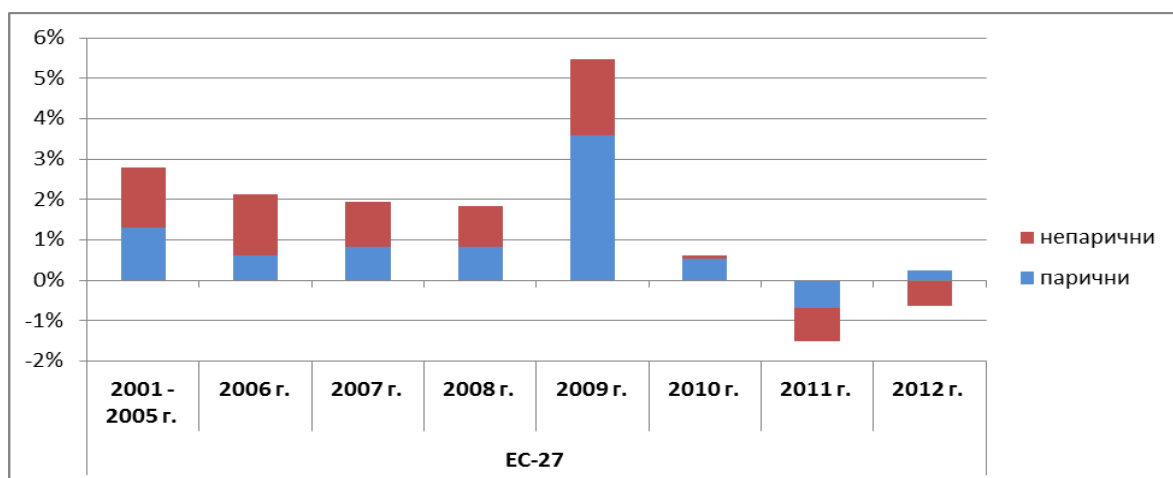
**Преразпределителните въздействия на бюджетната консолидация се различаваха значително в отделните държави.** Според проучване на Euromod<sup>17</sup> в зависимост от своята структура пакетите от мерки за бюджетна консолидация са повлияли по различен начин на домакинствата с високи доходи и на домакинствата с ниски доходи. В няколко държави неблагоприятните въздействия са влошили допълнително жизнения стандарт в частност на домакинствата с ниски доходи. Други държави членки са обърнали по-голямо внимание на аспекта на преразпределение на своите мерки за бюджетна консолидация и по този начин са успели да избегнат ситуация, при която домакинствата с ниски доходи са засегнати в непропорционално висока степен. Тези разлики в преразпределителните въздействия са възникнали независимо от разликите в общия размер на корекциите.

**Като цяло, след като достигна връх през 2009 г., след 2011 г. растежът на социалните разходи беше отрицателен** (фигура 13). В ранния етап на кризата (до 2009 г.) увеличението на социалните разходи се дължеше главно на разходите за безработица, но също така, в по-малка степен, на други функции (по-специално на пенсиите и здравеопазването). Растежът в социалните разходи намаля през 2010 г., което е резултат на съчетанието от изтичащи мерки за фискално стимулиране и стандартния процес на постепенно спиране на автоматичното стабилизиране във възстановяващите се държави. От 2011 г. насам (фигура 13) социалните разходи намаляха въпреки по-нататъшното влошаване на икономическите и социалните условия<sup>18</sup>.

<sup>17</sup> Вж. Работен документ № 2/13 на EUROMOD, Avram, Figari, Leventi, Levy, Navicke, Matsaganis, Militaru, Paulus, Rastringina, Sutherland: „Преразпределителните ефекти на бюджетната консолидация в девет държави.“ Предстои да бъде представена нова версия на документа. В деветте държави, разгледани в проучването, ефектът от мерките, основани на доходите на домакинствата (например промени в данъчните системи и системите за социални помощи и намаленията в трудовите възнаграждения, предприети в периода от 2007 г. до средата на 2012 г.), е вариал от 1,6 % от разполагаемия доход преди кризата в Италия и 1,9 % в Обединеното кралство до 9,1 % в Латвия и 11,6 % в Гърция.

<sup>18</sup> Вж. Тримесечен преглед на трудовата заетост и социалното положение в ЕС, март 2013 г. Анализът показва, че корекцията, свързана с намаляването на социалните разходи, отчетена от 2011 г. насам, изглежда по-съществена в сравнение с подобни епизоди на рецесия през последните три десетилетия.

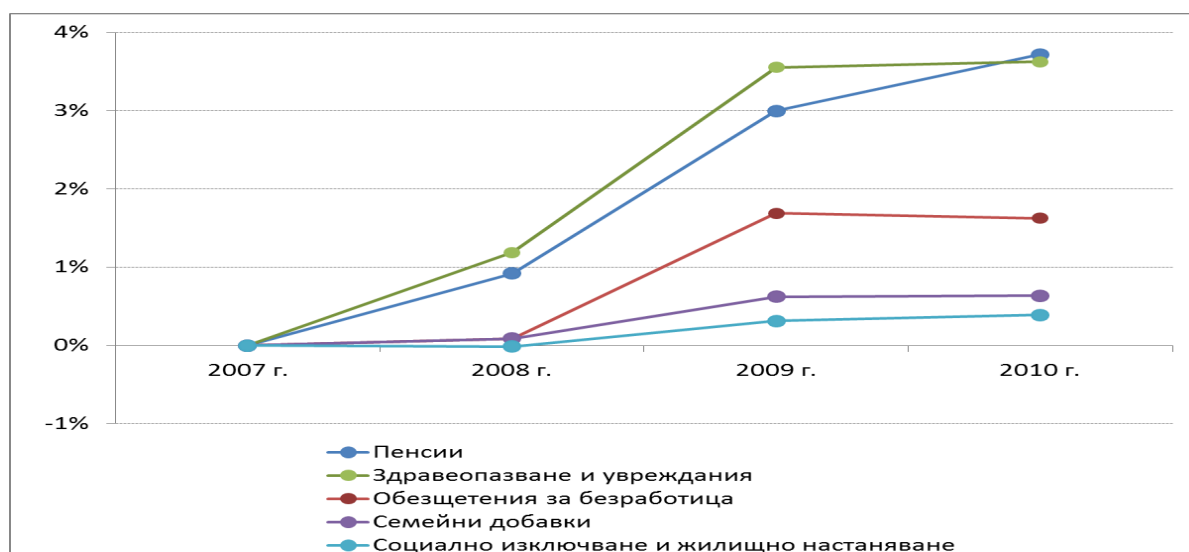
**Фигура 13: Принос на паричните и непаричните помощи за растежа на реалните публични социални разходи в ЕС (2001—2012 г.)**



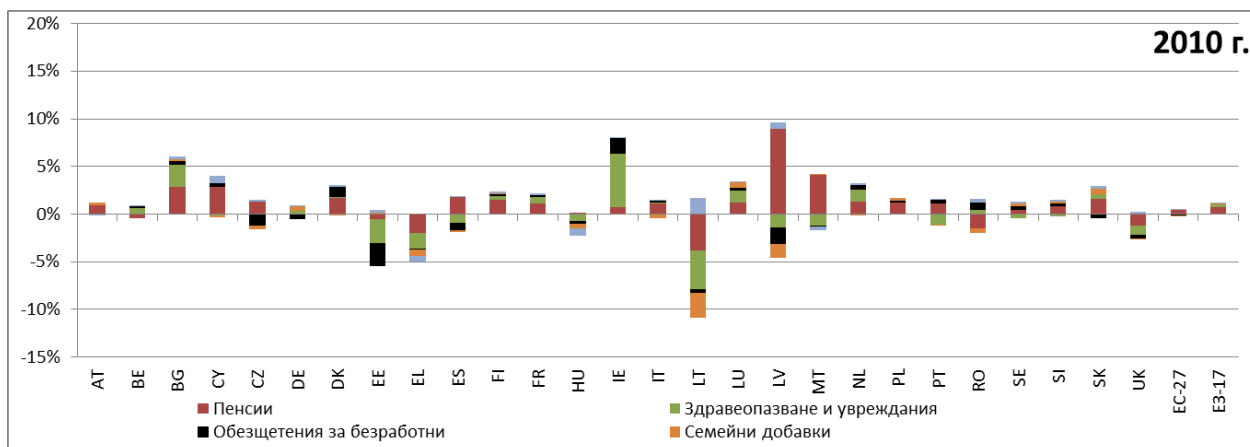
Източник: национални сметки, изчисления на ГД „Трудова заетост, социални въпроси и равни възможности“

**Кризата засегна също така структурата на разходите за социална защита.** В някои държави през 2009 г. и 2010 г.<sup>19</sup> беше отбелязано съществено нарастване в области (например при пенсиите и помощите за хората с увреждания), в които равнището на разходите вече е било високо и свързано с относително по-слаби резултати по отношение на социалната сфера и заетостта (фигура 14). В същото време в някои държави равнището на разходите се запази непроменено или дори намалая в областта на здравеопазването, социалното изключване, жилищното настаняване или семейните разходи

**Фигура 14: Кумулативен принос за общия растеж в социалната закрила в ЕС-27 по функции (2007—2010 г.) и ръст в (реалните) общи разходи за социална закрила в Европа, по държави, 2010 г.**



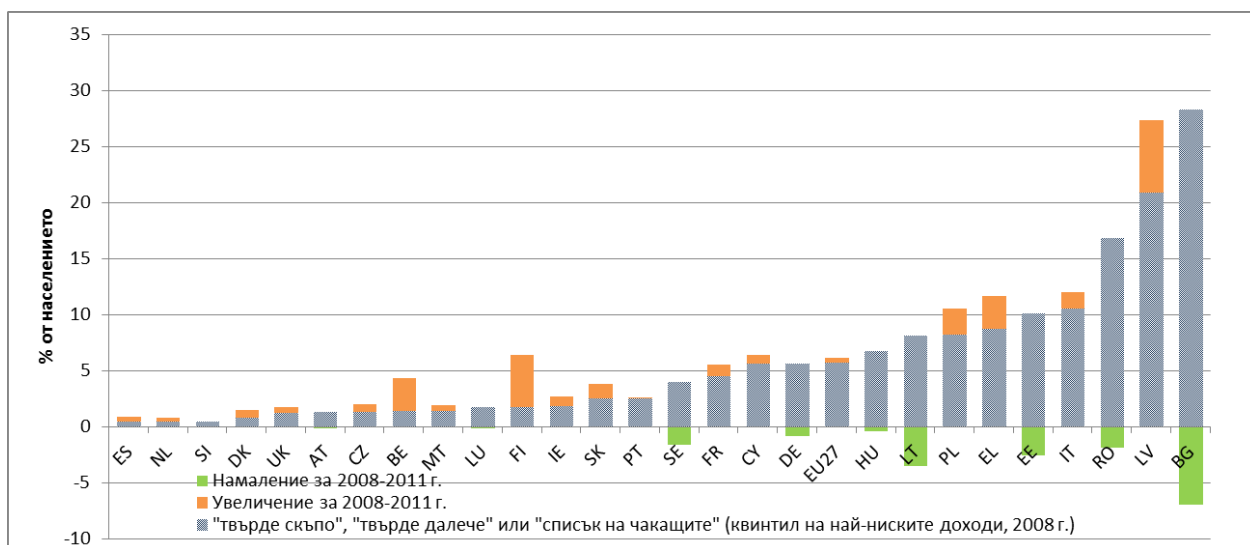
<sup>19</sup> Данните за 2011 г. ще бъдат на разположение в близко бъдеще.



Забележка: принос по функции за общия *растеж* на социалните разходи. Източник: ESSPROS

**В някои държави членки достъпът до здравни грижи може да е станал по-труден за хората в уязвимо положение.** Заедно с последиците от кризата за доходите намалението в разходите за публично здравеопазване е вероятно да се отрази на адекватността на достъпа до здравни услуги, по-специално за групите с ниски доходи и лицата в уязвимо положение. Фигура 15 показва дела на хората в квинтила на лицата с най-ниски доходи, които съобщават за неудовлетворени потребности от здравни грижи, тъй като лечението е било „прекалено скъпо“, или периодът на изчакване е бил твърде дълъг или лечението е било твърде далеч. Докато за ЕС-27 като цяло този дял се увеличи само умерено от 2008 г. до 2011 г., за държави като Латвия, Гърция, Италия и Полша се отчита по-нататъшно влошаване по отношение на достъпа до услуги от високо изходно равнище, докато съществени увеличения от ниски изходни равнища са били отчетени в Кипър, Белгия, Финландия, Франция и Словакия.

**Фигура 15: Неудовлетворена потребност от здравни грижи, квинтил на лицата с най-ниски доходи за периода 2008—2011 г.**



Източник: Евростат, статистически данни на ЕС за доходите и условията на живот (EU-SILC), 2011 г.

## **2. ИЗПЪЛНЕНИЕ НА НАСОКИТЕ ЗА ЗАЕТОСТ: РЕФОРМИ В ЗАЕТОСТТА И СОЦИАЛНАТА ПОЛИТИКА**

В настоящия раздел<sup>20</sup> е представен преглед на реформите и мерките, въведени от държавите членки през последните 12 месеца. В Насоките за заетостта<sup>21</sup> на държавите членки се предлагат стабилни насоки в областта на политиката за това как да отговорят на трудовите и социалните предизвикателства на фона на сегашните тенденции и с оглед на постигането на целите в стратегията „Европа 2020“ (представени в раздел 1). В годишния обзор на растежа за 2013 г. бяха определени приоритетите и насоките в областта на политиката за държавите членки, които представят своите национални програми за реформи в рамката на европейския семестър за 2013 г. Националните програми за реформи бяха съответно преразгледани и въз основа на предложенията на Комисията Съветът направи препоръки за отделните държави. Комитетът по заетостта и Комитетът за социална закрила разглеждат резултатите от работата на държавите членки и напредъка в отговор на важни предизвикателства чрез прилагане на инструмент за наблюдение на резултатите в областта на заетостта и инструмент за наблюдение на резултатите в областта на социалната закрила. Последващите реформи на политиката ще бъдат оценени в контекста на европейския семестър за 2014 г.

Европейският социален фонд подпомага усилията за постигането на целите на „Европа 2020“ посредством действия в борбата с безработицата със специален акцент върху младежта, в рамките на които се предлагат стажове и професионално обучение, предназначени за преквалификация и за повишаване на квалификацията, както и образование, като се подпомагат социалното приобщаване и изграждането на административен капацитет. За програмния период 2014—2020 г. тясното съгласуване между ЕСФ и други европейски структурни и инвестиционни фондове и приоритетите на политиката в стратегията „Европа 2020“, заедно с акцента на фондовете върху постигането на резултати, ще засили тяхната роля като финансови стълбове на стратегията.

Във всички области, които са описани в разделите по-долу, са били предприети реформи или тези реформи са в процес на подготовка. Въпреки това степента на напредък се различава в зависимост от областите на политиката, както и между държавите членки. По тази причина са необходими допълнителни усилия, въпреки че в много случаи цялостният ефект от реформите все още не е видим, тъй като обикновено се изисква време, за да може той да се прояви. Също така „стойността“ на реформите обикновено не може да бъде оценявана поотделно, тъй като по едно и също време биха могли да се предприемат няколко реформи. Затова, когато държавите членки разработват политики и реформи, те следва да предвидят съответни компромисни решения.

### **2.1 Насока за заетост 7: Повишаване на участието на пазара на труда**

**Държавите членки продължиха да доразвиват своите мерки за активна политика по заетостта.** Няколко държави членки увеличиха финансирането на мерките за

---

<sup>20</sup> Този раздел съдържа актуална информация за ситуацията, представена в предишния съвместен доклад за заетостта, и поради ограничения, свързани с обема на текста, той не е изчерпателен и няма за цел да докладва за всички реформи и мерки на политиката.

<sup>21</sup> Решение 2010/707/ЕС на Съвета от 21 октомври 2010 г. относно насоки за политиките за заетост на държавите членки.

активна политика по заетостта за 2013 г. (CY, IE, HR, PL, SE), докато в други държави членки то бе намалено (NL, SI) и бе поставен акцент върху ефективността. Някои държави членки предприеха мерки за увеличаване на съответствието между уменията на работната сила и потребностите на пазара на труда (BE, BG, ES, LT) и въведоха или засилиха профилирането на безработните (FR). Франция изработи национален план за приоритетно обучение, осъществяван от публичните служби по заетостта: 30 000 лица, търсещи работа, получават професионално обучение в приоритетни области, в които има голямо предлагане на работни места. Обединеното кралство осигурява по-голяма подкрепа за онези безработни, за които е трудно да се намери работно място, чрез индивидуализирана помощ при търсене на работа, но в същото време ще направи по-строги изискванията за по-нататъшно получаване на помощи за лицата, които търсят трудова заетост. В Италия работодателите, които наемат лица, получаващи обезщетения за безработица, имат право на финансов принос в размер на 50 % от оставащата субсидия, която би била платена на заетите лица, ако те бяха останали безработни. Освен това беше създадена база данни, в която да се събира информацията относно услугите, предоставяни на територията на цялата страна. Планираната държавна реформа в Белгия ще прехвърли на регионите редица области на компетентност, свързани с активизиране и проследяване на положението на безработните лица. Румъния измени своя закон за осигуряването срещу безработица, при което, наред с другото, включи нова категория на безработни (дългосрочно безработни лица), които да се възползват от активните политики по заетостта, като например стимулирането на мобилността или безплатната оценка на техните умения и знания, придобити по формален или неформален начин. В HU, HR, LV и SI се осъществяват програми за обществено благоустройство, които целят да дадат достъп на безработните лица до пазара на труда и да осигурят доход на онези безработни лица, които не отговарят на условията да получават обезщетения за безработица.

**Няколко държави членки предприеха мерки, с които да засилят капацитета на своите публични служби по заетостта,** като подобряват тяхната ефикасност и ефективност, обучението и/или набирането на съветници по заетостта (CY, CZ, DE, EL, ES, FI, FR, HR, HU, IE, NL, PL, PT, SI).

Някои служби по заетостта поставят акцент в своята дейност върху предлагането на по-индивидуално насочени услуги на безработните лица (SI), насърчаването на взаимната отговорност (NL) и засилването на тяхното сътрудничество с други заинтересовани страни (PL), с работодателите и местните органи (HU, PT). В Германия намерението е усилията да се съсредоточат върху дългосрочно безработните лица, за които е трудно да се намери работа, като бъдат преориентирани служители в службите по заетостта, които до този момент са предоставяли някои услуги, свързани с краткосрочната безработица. Във Франция лицата, търсещи работа, бяха разделени на три категории според трудностите, които те срещат, за да навлязат на пазара на труда, като за всяка категория се използва отделен метод за проследяване на положението на лицата. В Ирландия бе предприета инициативата Jobpath, която цели увеличаване на капацитета на публичните служби по заетостта чрез участието на частни изпълнители – трети страни, ангажимент за удвояване през 2014 г. на броя на служителите по заетостта, които работят с безработните лица, и сливане с институциите за социална сигурност. В Испания и Португалия бе постигнат известен напредък за засилване на ролята на частните агенции в развитието на дейности за назначаване на работа. В рамките на Европейския семестър за 2013 г. бяха направени специфични за всяка страна препоръки

за 16 държави членки (BE, BG, CZ, DE, EE, ES, FR, HU, IT, LT, LU, LV, RO, SE, SI и SK) относно активните политики по заетостта и/или публичните служби по заетостта (т.е. повишаване на качеството, обхвата и ефективността на активните политики по заетостта, повишаване на ефективността на публичните служби по заетостта, по-добро насочване или засилване на елементите за активизиране и на индивидуализираните услуги).

**Бяха въведени специални мерки за привличане към пазара на труда на безработните лица от групи в неравностойно положение, и по-специално лицата с увреждания, дългосрочно безработните и работниците с мигрантски произход.** Няколко държави членки (BG, HU, NL, PT) предприеха общи мерки за подобряване на ситуацията на пазара на труда на хората в неравностойно положение. Други държави съсредоточиха усилията си върху конкретни целеви групи.

В няколко държави членки бе обърнато внимание на положението на пазара на труда на хората с увреждания (FI, HU, LT и MT). Унгария създаде нов орган и мрежа за осъществяване на мерки за рехабилитация и намали разходите за труд чрез понижаване на вноските за социално осигуряване. Във Финландия се осъществява нов проект, който предвижда назначаването на личен координатор, който предоставя индивидуализирани услуги за лицата с увреждания. Проектът следва да има още по-голям ефект поради други промени: удължаване на продължителността на работата на непълно работно време с обезщетения за болест при работа на непълно работно време и облекчаване на критериите за трудово-професионална рехабилитация. В Малта новосъздаденият център Job Bridge („Мост към заетост“) има за цел да интегрира хората с увреждания на пазара на труда. В Литва бе отделено по-голямо внимание в подкрепа на заетостта на хората с увреждания чрез подобряване на финансирането на социалните предприятия.

Много от мерките по активните политики по заетостта (описани по-горе) бяха специално насочени към дългосрочно безработните лица. Освен това Ирландия осигури по-голям брой курсове за обучение и образование за дългосрочно безработните лица, така че да се увеличат техните перспективи за намиране на работа, и започна да отпуска безвъзмездни средства за предприятията като стимул да наемат такива лица. Държавната агенция по заетостта в Латвия осигурява подкрепа за дългосрочно безработните лица, които страдат от пристрастяване. Дания осигури нови работни места предимно в публичния сектор, и по-специално за дългосрочно безработни лица, застрашени да загубят своите обезщетения.

Държавите членки приеха конкретни мерки за интегриране на хората с мигрантски произход. Германия прие програма, с която се насърчава интегрирането в пазара на труда на имигрантите и се подобрява тяхното участие в системата на образованието и системата за професионално обучение. Швеция засили своите мерки за активна политика по заетостта спрямо имигрантите, като даде приоритет на мерките в работна среда и разшири прилагането на субсидии за заплати, за да обхване и лицата, родени в чужбина.

**Държавите членки обърнаха внимание на ситуацията на младите хора на пазара на труда, като на ранен етап въведоха някои елементи на инициативата „Гаранция за младежта“.** С оглед на влошаването на ситуацията на младите хора на

пазара на труда всички държави членки въведоха допълнителни мерки за тази целева група. В много случаи съществуващите мерки бяха продължени, допълнени финансово и разширени, за да обхванат по-голяма целева група. Най-често използваните инструменти за насърчаване на младежката заетост бяха пълни, частични и/или секторни субсидии за заплати (BE, BG, EL, HU, FR, IT, PT), намаляване на разходите за труд, които не са свързани със заплатата (BE, EL, ES, FR, HR, PT, SI), младежки стажове (BE, CZ, PT), чиракуване (DK, EL, ES, FI, HU, IT, PT, SE, UK), практики в предприятия (CY, PL, SI), консултантски услуги (AT) и възможности за заетост в публичния сектор (BG, FR, HU).

По-голямата част от държавите членки понастоящем изработват своите схеми за осъществяване на инициативата „Гаранция за младежта“, като целта е националните схеми да са оперативни от януари 2014 г. Други държави членки се очаква да представят плановете си през пролетта на 2014 г. През последните 12 месеца бяха въведени цялостни схеми за „Гаранция за младежта“, елементи на такива схеми или пилотни проекти (AT, ES, FI, FR, IE, HR, HU, MT, RO, UK). Във Финландия схемата за „Гаранция за младежта“ бе засилена от 1 януари 2013 г. В Ирландия, в един от районите на Дъблин бе дадено началото на пилотен проект за „Гаранция за младежта“, като се предвижда цялостно прилагане през 2014 г. Румъния стартира покана за представяне на стратегически проекти на стойност 10 млн. евро и прие национален план за заетостта на младите хора. Обединеното кралство продължи да осъществява своята инициатива „Youth Contract“, като предлага възможности за чиракуване и доброволни стажове. Австрия въведе мярка за консултантски услуги за младите хора, така че те да бъдат улеснени при избора на образование или професионална кариера, която отговаря на техните лични нужди. В Унгария програмата „Гаранция за първо работно място“ ще предлага възстановяване на 100 % от разходите за заплатата и социални осигуровки в продължение на четири месеца за нови участници на пазара на труда. Малта прие национална стратегия за младежка заетост като цялостна рамка за успешното интегриране на младите хора на пазара на труда, като същевременно сформира комитет за действие, отчасти натоварен с прилагането на инициативата „Гаранция за младежта“. Във Франция с инициативата „Работни места за бъдещето“ се предоставят субсидирани договори, като целта е да се обучат и наемат 100 000 младежи до края на 2013 г. и 150 000 до март 2014 г. предимно в публичния сектор; същевременно бе стартиран пилотен проект в 10 територии с участието на 10 000 младежи, които не работят, не учат и не се обучават и които са изправени пред особени трудности. Испания одобри „Стратегия за предприемачество и младежка заетост“ за периода 2013—2016 г., която обхваща 100 действия и е с общ бюджет над 3,485 млрд. евро.

**Държавите членки поощриха изпълнението на мерки за стимулиране на заетостта сред жените и за съчетаване на професионалния и личния живот чрез въвеждане на промени в услугите за образование и грижи в ранна детска възраст (ОГРДВ)<sup>22</sup> и преработване на разпоредбите за родителски отпуск.** Бяха отпуснати допълнителни средства, за да се гарантира, че целодневните заведения за ОГРДВ работят с по-гъвкаво работно време (DE, FI, HU, MT, PL). Обединеното кралство обяви нова схема за необлагаеми грижи за децата на работещите семейства, а Ирландия гарантира

---

<sup>22</sup> Понятието „образование и грижи в ранна детска възраст“ обхваща всички форми на грижи и образование от раждането на началото на основното образование.



разкриването на допълнителни места в следучилищни занимални за децата, посещаващи начално училище, от семейства с ниски доходи. Германия въведе право на детски грижи за децата под 3-годишна възраст, като същевременно гарантира обезщетения за отглеждане на дете. Въпреки това тя запази помощите за полагане на грижи за деца, които не посещават детски заведения. Считано от 2014 г., Унгария ще намали възрастта за задължително образование на 3 години. Хърватия въведе задължителна предучилищна подготовка и промени своето законодателство за нестандартните форми на предоставяне на грижи за децата<sup>23</sup>. Естония измени своя закон за родителските обезщетения.

За да улеснят съвместяването на семейните и професионалните задължения, държавите членки въведоха промени, свързани с по-гъвкаво работно време за работниците (LU), мерки за улесняване на студентите с деца (CZ), необлагаеми премии (DK) и насърчаване на равенството на половете чрез предоставяне на възможности, интегриране и обучение (EE).

Някои държави членки удължиха (платения) родителски отпуск (LU, MT, PL, UK). В Дания и Малта самостоятелно заетите родители получиха същите права на родителски отпуск като наетите родители. В Естония и Полша бяха въведени нови мерки, предназначени да насърчат бащите да взимат отпуск по бащинство. Във Франция бяха въведени нови правила, с които се предоставят 6 месеца родителски отпуск на втория родител. Австрия реформира своето законодателство за отпуск за полагане на грижи за деца, така че да се даде възможност за по-голямо равновесие между професионалния и личния живот на родителите, живеещи в нетрадиционни семейни форми, и да се опрости използването на съществуващите модели. Хърватия хармонизира своя Закон за обезщетенията за майчинство и родителски грижи с достиженията на правото на ЕС.

**С инициативите за насърчаване на заетостта бяха разгледани също така и пречките пред по-дългия трудов живот.** Няколко държави членки предприеха мерки за повишаване на равнището на заетост сред по-възрастните работници (AT, BE, CZ, FI, PL, SI), например чрез приемането на конкретни мерки, планове за действие или стратегии по отношение на застаряването (CZ, FI, PL). Тези инициативи включваха работа на непълно работно време (AT), обучение на работното място (SI), въвеждане на широкообхватни обучения/електронно обучение за служителите в службите по заетостта за по-добро обслужване на безработните на възраст над 50 години (PL) и предоставяне на стимули за работодателите, за да наемат по-възрастни работници (AT, ES, PT). Белгия поощри мерки, с които насърчава хората да работят след пенсионна възраст, като задължи дружествата с над 20 служители да изработват годишни планове за запазване или увеличаване на броя на заетите лица на възраст над 45 години и като увеличи възрастовия праг за освобождаване от активно търсене на работа от 58 на 60 години. През март 2013 г. Испания прие закон, с който се позволява съвместимост на получаването на пенсия и упражняването на труд и се затрудняват колективните уволнения на служители над 50 години в големите дружества. Що се отнася до участието на пазара на труда, в публикуваните тази година специфични препоръки за отделните държави се подчертават предизвикателствата, свързани с участието на пазара на труда на жените (11 държави членки: AT, CZ, DE, EE, HU, IT, MT, NL, PL, SK и UK), задържането на работниците по-дълго на пазара на труда и увеличаване на

---

<sup>23</sup> Вж. допълнителна информация по този въпрос в раздела, посветен на социалното приобщаване.

заетостта сред по-възрастните лица (15 държави членки: AT, BE, BG, CZ, ES, FI, FR, LT, LU, MT, NL, PL, RO, SI и SK) и увеличаване на перспективите за заетост сред младите хора (22 държави членки: AT, BE, BG, CZ, DE, DK, EE, ES, FI, FR, HU, IT, LT, LU, LV, MT, PL, RO, SE, SI, SK и UK).

**Няколко държави членки направиха промени в равнището на минималните заплати или заплатите в публичния сектор.** По-голямата част от държавите членки предприеха мерки на политиката в областта на трудовите възнаграждения. В някои държави бе отчетено увеличение на минималната работна заплата (CZ, EE, FR, HR, HU, LT, PL, SI, RO). В други държави членки обаче минималните заплати намаляха (EL) или бяха замразени (PT). Заплатите в публичния сектор също бяха замразени или понижени в няколко случая. В няколко държави членки замразяването на заплатите в публичния сектор беше продължено (ES, NL, PT), докато в други държави беше пристъпено към намаления (CY, EL, HR, IE, SI). В Дания, от друга страна, бе позволено съвсем слабо увеличение на заплатите в публичния сектор. Румъния предприе мерки, с които да възстанови равнището на заплатите на държавните служители до това през юни 2010 г.

**Държавите членки предприеха действия и по отношение на механизмите за определяне на заплатите, включително тяхното индексирание, и процесите за колективно договаряне.** Индексирането на заплатите бе (временно) преустановено или променено в няколко държави членки (CY, ES, LU). Италия актуализира своята рамка за договаряне на заплатите, за да отчете в по-голяма степен промените на местно и секторно ниво. В Испания социалните партньори постигнаха споразумение за умереност на заплатите за периода 2012—2014 г., като се ограничи увеличаването на заплатите и то бъде свързано с растежа на БВП на страната и инфлацията в еврозоната. След неуспешни преговори между социалните партньори за ново междупрофесионално колективно споразумение в Белгия правителството определи нормата за заплатите (сумата, с която разходите за труд се допуска да надхвърлят инфлацията) на 0 % за 2013 г. и 2014 г. Специфичните за всяка страна препоръки, приети през юли 2013 г., посочват държавите членки (BE, DE, FI, FR, IT, LU, SI), за които развитието в областта на трудовото възнаграждение продължава да бъде предизвикателство.

**Много държави членки приеха данъчни мерки, за да насърчат създаването на работни места.** Няколко държави (CZ, DK, LV, MT, NL, RO, SK и UK) продължават да насърчават програми за публични инвестиции и/или инвестиционни стимули, с които да се подпомогне създаването на работни места, въпреки строгите бюджетни ограничения. В няколко държави членки (BE, ES, FI, FR, HU, LV, MT и UK) бяха предприети данъчни мерки за насърчаване на създаването на работни места. Почти всички държави членки въведоха нови мерки или инициативи (или засилиха съществуващите такива), за да насърчат частните инвестиции в НИРД и иновациите. В същото време голяма част от държавите членки въведоха предоставянето на безвъзмездни средства за малките, средните и междинните предприятия.

Данъчната тежест е все още доста висока в много държави членки, но само малка част от тях предприеха действия за решаването на този проблем, в това число и като се имат предвид ограничените възможности на бюджетната политика. С цел да се стимулира търсенето на работна ръка Естония и Хърватия намалиха размера на социално-осигурителните вноски, плащани от работниците и работодателите, а Белгия, Унгария и

Португалия въведеха намаление на ставките за определени групи. В Португалия се предоставя финансова помощ на работодателите, които наемат по-възрастни безработни лица (над 45 години), под формата на възстановяване на 75 % до 100 % от социално-осигурителните вноски, плащани от работодателя. Франция въведе нов данъчен кредит за конкурентоспособност и заетост, който ще позволи намаляване на разходите за труд. Що се отнася до предлагането на труд, Латвия намали ставката за подоходен данък на 24 %. В Белгия т. нар. бонус за работа има за цел да увеличи нетната заплата на нископлатените работници, като по този начин се намали безработицата и се избегне капанът на ниското възнаграждение за труд. Като цяло публикуваните тази година специфични за всяка страна препоръки бяха съсредоточени върху намаляването на данъчната тежест за нископлатените работници (AT, DE, HU, LV и HU) и намаляването на данъчната тежест и вноските за социално осигуряване за всички работници (BE, CZ, DE, FR, IT, NL).

**Редица държави членки продължиха да подкрепят инициативи за проучване на секторите, които предлагат голям брой работни места (CZ, FI, LU, MT, NL, RO).** Правителството в Люксембург продължава своята стратегия за инвестиране в перспективни нови икономически сектори и създаде комитет, който да установи нови секторни ниши с потенциал за ръст на заетостта. В средата на 2013 г. в Чешката република бе стартирана първата покана за представяне на предложения по програмата „Нови зелени икономии“, финансирана по ЕСФ. Румъния възнамерява да предвиди фискални стимули (т.е. данъчни облекчения) за по-голяма част от сектора на информационните технологии. Въпреки това само в малък брой държави членки (EL, FR, AT, PT, FI) съществуват интегрирани рамки на политиката, които установяват връзка между екосъобразния растеж и заетостта, докато в други държави е постигнат напредък по въвеждане на по-всеобхватен политически отговор (BG, IE, ES, LU, MT, HR). Голяма част от държавите членки все още продължават да действат по отношение на екосъобразния растеж посредством поредица от отделни инструменти и политики (напр. CZ, LT, LT, SI)<sup>24</sup>.

**Някои държави членки използваха субсидии за работодателите и насърчаваха предприемачеството.** Субсидиите за работодателите често бяха използвани за стимулиране на търсенето на работна сила (LV, ES на регионално равнище, NL и SI). Държавите членки предприеха някои допълнителни мерки за насърчаване на създаването на собствен бизнес и на самостоятелната заетост. Някои държави продължиха или започнаха да предлагат субсидии за безработните лица, които се заемат с предприемачество (BG, CZ, PL, SI), докато Испания предложи намаляване на социалноосигурителните вноски, за да стимулира самостоятелната заетост, както и оказва подкрепа за наемането на определени групи, като например лицата с увреждания и младите хора. Австрия внесе подобрения в системата за социална сигурност за самостоятелно заетите лица. Португалия въведе мярка в подкрепа на наемането на работна сила от страна на стартиращи предприятия. Някои държави членки (IT, LT, PL, SI) насочиха усилията си към насърчаване на предприемачеството сред младите хора. Италия подкрепя проекти за самостоятелна заетост, разработени от млади хора в южните региони, особено в сектора на организациите с нестопанска цел. Други държави (AT, PL и LT) се съсредоточиха върху намаляването на бюрократичната

---

<sup>24</sup> Promoting green jobs throughout the crisis: a handbook of best practices in Europe, European Employment Observatory 2013 (Насърчаване на създаването на зелени работни места по време на кризата: сборник най-добри практики в Европа, Европейска обсерватория по заетостта, 2013 г.)

тежест и подобряването на бизнес средата, така че да се стимулира създаването на работни места. Кипър предоставя помощ на микропредприятията, малките и средните предприятия, като им оказва техническа помощ. За привличане на чуждестранни инвестиции Чешката република подготви „Приветствен пакет“, целящ да улесни и ускори влизането и заетостта на граждани на държави извън ЕС, които участват в значителни инвестиции.

**Предприемат се допълнителни мерки за решаване на проблема с недеklarираната трудова дейност.** В тази област някои държави членки укрепиха своите наказателни мерки (BE, CZ, EL, ES, FR, LV, NL, SK), докато други предложиха известни стимули за деклариране на труда (EL, HR, LT, SI). Белгия и Чешката република съсредоточиха усилията си върху борбата с фиктивната самостоятелна заетост, докато Франция и Словакия поставиха по-силен акцент върху проверката на незаконния труд. Латвия въведе чекове за услуги, с които да улесни опростена, гъвкава форма на заетост в селското и горското стопанство. Гърция насърчи използването на „ваучер за труд“, т.е. купон за трудова заетост с алтернативен вид застраховка главно за обслужващия персонал и лицата, заети в селското стопанство и здравеопазването. Литва засили своето законодателство за борба с данъчните измами и продължи неотстъпно с изпълнението на своя „План от мерки за борба със сивата икономика и за осигуряване на лоялна конкуренция“.

**Много държави членки продължиха да въвеждат промени в своето законодателство за защита на заетостта (ЗЗЗ).** Във Франция законът за защита на заетостта, приет през юни 2013 г., въведе по-широк достъп до допълнителна здравна застраховка, създаване на индивидуална схема за обучение, права за осигуряване на мобилност и за професионално ориентиране, опростяване на колективните уволнения и по-голяма гъвкавост при трудна икономическа ситуация посредством споразумения за запазване на заетостта. В Словения новата реформа предвижда опростяване на процедурите и намаляване на административните пречки, с което да се увеличи гъвкавостта на пазара на труда и да се създадат стимули за предоставянето на безсрочни, а не на срочни договори. Белгия хармонизира своето ЗЗЗ по отношение на работниците и служителите и увеличи гъвкавостта на законодателството за работното време. В Хърватия първата фаза на изменение на Закона за труда, която завърши през юни 2013 г., се съсредоточи, наред с другото, върху хармонизиране на законодателството с Директивата за създаване на Европейски работнически съвет, както и върху някои елементи на срочните договори. В Естония реформата на държавната администрация доведе до значителни промени в трудовите взаимоотношения и условията на труд в публичния сектор, като те бяха приближени в по-голяма степен към тези в частния сектор. Няколко държави членки предприеха мерки за увеличаване на гъвкавостта на Кодекса на труда чрез използването на срочни договори (CZ, за сезонни работници в селското стопанство и строителството), удължаване на краткосрочната заетост (DE, от шест на 12 месеца), съкращаване на задължителния период на прекъсване между срочни договори с един и същ работодател (IT), удължаване на работното време и използване на гъвкаво работно време (PL). Някои държави въведоха промени в заплащането или обезщетенията за гъвкавите договори (DE за наетите чрез агенции за временна заетост работници в няколко нови сектора, AT за краткосрочна заетост). По този начин в няколко държави членки бе осъществена промяна в равновесието между гъвкавост и сигурност. Общо пет от седемте държави, в чиито специфични препоръки се съдържаше препоръка да

реформират 333 през 2013 г., бяха посъветвани да обърнат внимание на сегментирането (ES, IT, SI, FR и PL). В Литва и Нидерландия въвеждането на по-свободно законодателство относно срочните договор и защитата срещу уволнение ще благоприятства по-голямото участие на пазара на труда и плавното функциониране на този пазар.

## **2.2 Насока за заетост 8: Развиване на квалифицирана работна сила**

**В няколко държави членки бе отдаден приоритет на по-доброто предлагане на умения и насърчаването на обучението за възрастни.** Много държави членки въведоха мерки, насочени към подобряване на предлагането на умения и насърчаване на обучението за възрастни. Малта и България увеличиха пригодността за заетост на безработните или нископлатените лица чрез обучение, докато Австрия съсредоточи своето внимание върху лицата с ниска и средна квалификация, като въведе благоприятни промени в системата на образованието. Полша прие своята „Стратегия за човешки капитал 2020“. В Латвия благодарение на нов план за привличане обратно в страната на емигриралите лица се цели завръщането на висококвалифицирани работници и специалисти, като ще се предлага информация за пазара на труда, езикови курсове по латвийски и подкрепа за децата на завърналите се емигранти да участват в образователната система.

В някои държави (CZ, IE, MT, NL) новите мерки бяха съсредоточени върху определени сектори с висок потенциал за създаване на работни места или особено засегнати от кризата. Малта подкрепя дипломиращите се лица, притежаващи умения, за които има недостатъчно предлагане, като възстановява разходите за образование, а Ирландия се съсредоточи върху преквалифицирането на дипломиращите се студенти, така че те да се възползват от все по-големите възможности за работа в сектора на ИКТ. За да се обогати резервът от работна сила с необходимите умения, две държави членки (AT и DE) измениха правилата за достъп на граждани на трети страни до пазара на труда. Голям брой държави членки въведоха или възнамеряват да въведат през 2013 г. нови или засилени мерки за запазване или увеличаване на човешките ресурси в областта на НТИМ (науките, технологиите, инженерството и математиката).

**Много държави членки въведоха мерки, с които да улеснят прехода от училище към работа.** Значителен брой държави членки (AT, BE, CZ, ES, FI, IT, PT, RO, SE, UK) се опитаха да подобрят условията за преход от училище към работа, като разработиха възможности за стажове и чиракуване и укрепиха съответните институции. Португалия реформира своята двойна система за чиракуване, удължи продължителността на стажуването и разшири достъпа до всички квалификационни нива. Румъния насърчи професионалното обучение за завършилите висше образование. В Обединеното кралство работодателите ще могат сами да разработват свои схеми за чиракуване съобразно своите конкретни нужди и беше въведена нова програма за стажове, с която да се предложи на младежите, които не притежават изискваните от пазара на труда умения и опит, специално разработен пакет от мерки за подкрепа, които да им позволят да се възползват от стажове или други възможности за работа. В Белгия неквалифицираните млади хора могат да стажуват на пълен работен ден в продължение на три до шест месеца в предприятие, организация с нестопанска цел или в публичния сектор. Като част от инициативата „Гаранция за младежта“ Финландия направи обучението под формата на чиракуване по-достъпно и по-привлекателно както за

стажантите, така и за работодателите. Италия опрости задълженията на работодателя по отношение на предоставянето на обучение на чираци и задели средства за организиране на стажове за младежи, които не работят, не учат и не се обучават и които живеят в райони в неблагоприятно положение, както и за студенти, следващи висше образование. Швеция лансира инициативата за работни места за въвеждане в професионалния живот за млади хора на възраст от 15 до 24 години, които нямат предишен опит в съответната професия, като 15—25 % от тяхното работно време е посветено на неплатено образование и обучение. Испания разработи договор за обучение и чиракуване и постави основата за двойно професионално обучение. Чешката република създаде национален каталог на стажовете.

### **2.3 Насока за заетост 9: Подобряване на качеството на системите за образование и обучение**

**Няколко държави членки се съсредоточиха върху подобряване на системите за професионално образование и обучение (ПОО),** които да отговарят по-добре на нуждите на пазара на труда (DK, EE, EL, ES, HU, IE, LV, PL, SE, SK). Някои държави поставиха основите или преработиха своите системи за двойно професионално образование (EE, EL, ES, HU, SK). В Естония с новия Закон за институциите за професионално обучение ще се прилага нова структура на учебните програми за ПОО. В Гърция Законът за реструктуриране на средното образование полага основите за извършването на промени в професионалното образование, като например реструктурирането на учебните програми и увеличаването на ролята на организацията за заетост на работната сила при създаването на схеми за професионално обучение. Швеция укрепи своята система, като увеличи обезщетенията, отпускани на работодателите за наемане на чираци. Дания въведе центрове за чиракуване към своите училища за професионална подготовка, а Ирландия създаде нов орган за образование и обучение (SOLAS). Кипър създаде институти за ПОО след завършване на средно образование, както и вечерно училище за техническа и професионална подготовка в рамките на средното образование.

**Държавите членки приложиха квалификационни рамки, с които да създадат по-добра връзка между общото образование, професионалното образование и обучение и висшето образование, както и да повишат прозрачността на професионалните квалификации отвъд границите.** От края на 2012 г. още пет държави (BG, DE, IT, PL, SI) разработиха национална рамка за професионални квалификации и я свързаха с Европейската квалификационна рамка, с което общият брой на държавите членки, сторили това, нарасна на 20. CZ, DK, EE, FR, IE, LT започнаха да издават квалификации с изрично позоваване на дадено ниво от ЕКР.

**В много държави членки бяха въведени промени в системите за висше образование.** Реформи на висшето образование се провеждат в AT, EE, EL, FR, HU, PL, PT и LV. Реформата в Австрия е насочена към увеличаване на дела на активните студенти и процента на завършилите образование, като се намали броят на студентите, които прекъсват образованието си, и се съкрати средната продължителност на обучението. В Естония бе въведена реформа, с която на висшите учебни заведения се предоставят по-ясни насоки, въз основа на нуждите на пазара на труда и в тясно сътрудничество с работодателите и съответните министерства, относно това какъв брой места да бъдат открити в различните учебни области. Гърция консолидира своята

мрежа от технически институти и университети. Полша гарантира финансова подкрепа за осъществяването на новаторски университетски учебни планове в някои стратегически сектори, а Латвия предложи редица реформи за повишаване на качеството и конкурентоспособността на висшето образование. Сред ключовите цели на неотдавнашната реформа във Франция бяха разширяването на достъпа до професионални и технически бакалавърски квалификации, намаляването на броя на прекъсналите студенти на ниво бакалавър, подсилването на практическия опит в учебните програми, реформирането на обучението на преподавателите и стимулирането на стратегическото развитие към използването на форми на обучение, основани на цифровите технологии. Няколко държави членки промениха системата за безвъзмездни средства и/или такси за обучение (DE, DK, EE, FR, HU, PL).

**Няколко държави членки предприеха мерки за подобряване на системата за основно и средно образование** (AT, BE, BG, CZ, DK, EE, EL, ES, FR, LU, MT, NL, PL, PT, SE, SK). Някои от тях дадоха отговор на предизвикателствата чрез по-цялостни реформи, докато други се съсредоточиха върху качеството на преподаване и учебните програми или ранното напускане на училище. В Естония неотдавна приетият Закон за основното и средното образование изяснява отговорностите на държавата и местните общини в организацията на общото образование и се стреми да подобри мрежата от училища за средно образование. Малта продължи да работи за укрепване на общото образование чрез въвеждането на новата национална рамка за учебни програми. Дания одобри реформа на основното и средното образование, която ще се прилага от учебната 2014—2015 г. и която включва по-голям брой часове по основните предмети (например датски език, математика и английски език) и по-силен акцент върху практическото обучение. След като бъде окончателно приета, новата реформа на средното образование в Люксембург ще се стреми да постигне по-динамична и гъвкава система, ориентирана в по-голяма степен към уменията. Чешката република и Словакия въведоха нови мерки във връзка с училищните инспекции и постиженията в училище. Португалия разработва всеобхватен инструмент за мониторинг, служещ за оценка на резултатите и въздействието на политиките в областта на образованието. С цел да се подобри представянето на училищата и учителите Полша въвежда промени в Хартата на учителите, считано от 2014 г.: съкращаване на платения отпуск и дългосрочните отсъствия по болест, както и фокусиране на средствата за обучение върху курсовете, които са пряко свързани с нуждите на училищата. Освен това Полша намали официалната възраст за тръгване на училище от седем на шест години. Посещаването на училище от тази възраст става задължително, считано от 2014 г.

България и Малта въведоха мерки за намаляване на броя на преждевременно напускащите училище, докато Австрия съсредоточи своите усилия върху справяне с неизвинените отсъствия от училище като средство за подобряване на резултатите от образованието, особено сред младите хора в неравностойно положение. За да ускори интегрирането на пазара на труда на ниско образованите лица, Швеция въведе тримесечни мотивационни курсове за обучение, които се предлагат от висшите учебни заведения.

#### **2.4 Насока за заетост 10: Насърчаване на социалното приобщаване и борба с бедността**

**Някои държави членки подобриха обезщетенията, служещи за справяне с бедността сред децата, но други ограничиха достъпа до обезщетения или ги**

**намалиха.** В отговор на нарастващата загриженост относно последиците от все по-големия брой деца, засегнати от бедност, в някои държави членки бяха засилени мерките за справяне с бедността сред децата, включително чрез всеобхватен национален план за действие в Белгия. В Естония реформата на семейните надбавки, основана на потребностите, бе отчасти приведена в действие от юли 2013 г. нататък (като през 2015 г. е предвидено увеличение на отпуснатите суми). В Латвия, за да се подпомогнат бедните домакинства, бяха увеличени минималните месечни родителски обезщетения, обезщетенията за отглеждане на деца и добавките за отглеждане на деца, родени при раждане на повече от едно дете, включително за родители без социално осигуряване, и бяха увеличени облекченията за данъка върху доходите на физическите лица при лица на издръжка. Продължиха и скорошните тенденции за това обезщетенията да се основават все повече на определени условия или да бъдат намалявани, например в държавите, прилагащи затягане на режима за допустимост или замразяване или намаляване на равнището на мерките за подпомагане на доходите (EL, ES, SI, UK). Това допринесе за отслабването на стабилизиращото действие на социалните разходи върху доходите на домакинствата.

**По същия начин се наблюдават противоречиви сигнали, що се отнася до достъпа до образование и грижи в ранна детска възраст.** Някои държави членки (DE, FR, HU, LV, PL, UK) предприеха инициативи, насочени към увеличаване на броя на записаните деца в системата на образованието и грижите в ранна детска възраст, като част от стратегиите си за подобряване на възможностите за децата. Германия въведе правото на грижи за децата под тригодишна възраст, реформата във Франция има за цел да се повиши степента на участие в образователната система на децата от две до три години чрез подходящ педагогически подход, а Полша планира да разшири списъка с предприятия, които могат да кандидатстват за финансиране от държавния бюджет за създаването и оперативните разходи на заведенията за детски грижи. Освен това през юли 2013 г. Полша прие нов регламент, според който от септември 2015 г. всяко четиригодишно дете ще има право на участие в предучилищното образование, а от септември 2017 г. всяко тригодишно дете ще има гарантирано място в предучилищното образование. Други държави (HR, LV и UK) предприеха стъпки за улесняване на достъпа до услуги за образование и грижи в ранна детска възраст. В Латвия местната администрация сега съфинансира разходите за записване в частни детски заведения за деца от 1 до 4 години в случаите, когато има списък с чакащи за публичните детски заведения. Хърватия въведе закон за детегледачките, целящ подобряване на достъпа до детски грижи. Различни държави членки също предприеха мерки за засилване на закрилата на децата в своите системи за социална защита (DK, ES, FI, PL, SE).

**Балансирането на времето, прекарано в работа и в пенсия, е основна тема на инициативите в областта на пенсиите, като почти навсякъде пенсионната възраст се покачва и се изравнява между двата пола.** В отговор на демографските предизвикателства пред пенсионното осигуряване държавите членки все повече признават необходимостта да се работи по-дълго време, за да се компенсира увеличаването на продължителността на живота. През последната година различни държави членки приеха или ускориха увеличаването на пенсионната възраст за жените и/или мъжете. Общо 23 от 28 държави членки вече приеха законодателни актове относно текущи или бъдещи увеличения на пенсионната възраст. В много случаи увеличението се съпровожда от (постепенно) изравняване на пенсионната възраст за мъжете и жените (CZ, EE, EL, HR, IT, LT, MT, PL, SI, SK, UK). Изискват се обаче



повече усилия, за да се разреши въпросът с другите основни фактори за разликата между двата пола относно пенсионирането, по-специално прекъсванията в кариерата и ниската интензивност на труда.

**Все повече държави предприемат решителната стъпка за свързване на пенсионната възраст с увеличаването на продължителността на живота.** След като увеличиха първо пенсионната възраст, с което да се обхване настъпилото преди това увеличение на продължителността на живота, все повече държави предпочетоха да въведат ясно изразена връзка между пенсионната възраст и бъдещото увеличение на продължителността на живота (CY, DK, EL, IT, NL, SK). Няколко държави членки обаче изразяват сериозни резерви относно тази идея. Някои твърдят, че първо трябва да намалят сегашното разминаване между реалната възраст на пенсиониране и законната пенсионна възраст. Други намират за твърде смела идеята за пенсионна възраст, която автоматично се придвижва нагоре с нарастването на продължителността на живота.

**За да ограничат ранното напускане на пазара на труда, повечето държави членки предприеха стъпки за ограничаване на достъпа до ранно пенсиониране.** Основните мерки за реформа в това отношение са по-строгите условия за допустимост до ранно пенсиониране (минимална възраст, направени вноски и размер на пенсията), увеличените санкции за ранно напускане на пазара на труда и по-силният акцент върху мерките за активизиране. В по-конкретен план много държави ограничиха достъпа до широко използваните начини за ранно пенсиониране, като продължителните обезщетения за безработица (например ES) или обезщетения за инвалидност (например AT, BE, DK). В някои държави членки (AT, BE, BG, HR, LU, MT, RO, SI) обаче възможностите за ранно напускане на пазара на труда все още нарушават адекватността и устойчивостта на пенсиите и водят до намаляване на заетостта и растежа.

**Много държави членки предоставят начини на хората да удължат трудовия си живот и да подобрят пенсионните си права, като отложат пенсионирането си.** През 2012 г. България и Обединеното кралство премахнаха разпоредбите относно задължителното пенсиониране. Във Франция възрастта, на която частните работодатели могат да пенсионираат служител без съгласието му, се повиши от 65 на 70 години. Много пенсионни системи съдържат стимули за работа след пенсионна възраст (ES), като например по-високи проценти на натрупване или пенсионен бонус в случай на отложено пенсиониране (FI и FR). Все повече държави облекчат правилата, чрез които се позволява съчетаване на пенсионните обезщетения с доходи, свързани с работа (BE, ES, NL и SI). Важно е да се отбележи, че някои държави все повече придружават пенсионните си реформи с мерки за стимулиране на активния живот на възрастните хора на местата на работа и пазарите на труда (например BE, FR, SI, SK). Усилията в тази област обаче все още са прекалено ограничени и неkoordinирани. За да се увенчат с успех пенсионните реформи, държавите членки трябва значително да разширят и активизират мерките за улесняване и насърчаване на жените и мъжете да работят до по-висока възраст.

**В отговор на бюджетния натиск държавите преразглеждат разходите за здравеопазване и търсят начини за подобряване на ефективността на вложените средства, като същевременно се въвеждат по-добри инструменти за ограничаване на разходите.** Няколко държави членки предприеха или стартираха структурни реформи на системите си на здравеопазване (AT, BG, CY, EL, ES, FI, HR, HU, LT, UK).

България в момента въвежда нов модел на ценообразуване на болничните грижи, основан на използването на диагностично свързани групи. Новият закон за здравните и социалните услуги ще внесе значителни промени в Националната здравна служба в Обединеното кралство (Англия), които ще се отразят на това кой взема решенията относно предоставянето на услуги и на начина, по който се изразходват средствата. Редица държави членки въведоха или планират да въведат мерки за ограничаване на растящите разходи за здравеопазване (AT, BE, CY, DE, EL, ES, FR, HR, HU, IE, NL, PT). Австрия, Белгия и Франция се съсредоточиха върху въвеждането на горна граница на общото равнище на растеж на разходите за здравеопазване. Португалия въведе нови правила за ценообразуване на генеричните лекарства и за предписване на международни непатентни наименования (INN), като по този начин се насърчава използването на генерични лекарства и на най-евтините налични продукти. Бяха взети различни мерки за подобряване на здравните услуги, като много от тях представляват доразвиване на електронното здравеопазване (AT, BE, BG, DK, ES, HU, LT, LV, MT, PL, PT, SE, SI, SK, UK). Испания въвежда нова правна уредба, определяща модели на клинично управление, приложими за всички центрове на националната здравна система. Австрия прие закон за електронното здравно досие, целящ по-добро осигуряване на непрекъснати здравни грижи и на потока от информация за доставчиците на здравни грижи. Предвид на значителните предизвикателства, пред които са изправени по отношение на здравеопазването, някои държави членки положили повече усилия, но все още е твърде рано да се прецени дали те са били ефективни.

**Все още трябва да бъдат намерени нови начини за справяне с недостига на персонал, а осигуряването на достъп до здравни грижи за всички изисква допълнителни мерки.** Някои държави членки инвестират значително в работната сила в здравеопазването (BG, DE, HU, MT, PL, SK). Унгария увеличи заплатите на 90 000 медицински работници Германия се стреми да се справи с липсата на медицински специалисти в селските райони. Подобряването на достъпа до здравни услуги остана приоритет за няколко държави членки (DK, EL, FI, FR, LU, LV). Люксембург въведе „трета страна платец“ за осигурените лица, които официално са обявени в икономически уязвимо положение от компетентната социална служба. Гърция създава временна система на здравни ваучери за осигуряване на достъп за неосигурените граждани до първични здравни услуги.

**Дългосрочните грижи често са засегнати от бюджетни ограничения, но същевременно държавите предприемат стъпки, за да осигурят по-добра организация на тези социални услуги.** Някои държави членки (BG, SI) приеха национални стратегии, основани на интегриран подход и подобряващи предоставянето на качествени социални услуги, включително дългосрочни грижи. В Словения чрез националната програма за социална закрила (2013—2020 г.) се определят качествени и количествени цели за развитието на социалните системи като цяло, и по-специално на социалните услуги. Финландия прие реформа на системата за дългосрочни грижи, чрез която се засилва ролята на рехабилитационните услуги и се дава ясен приоритет на домашните грижи пред грижите в специализирани домове. В няколко държави членки недостатъчните разпоредби относно официалните дългосрочни грижи продължават да бъде основна пречка за трудовата заетост на жените и за растежа, както и за защитата срещу зависимостта в напреднала възраст.

**Увеличените усилия за ограничаване или намаляване на бедността сред пълнолетните хора включват съществени промени в системите за социално подпомагане.** Редица държави членки въвеждат или засилват мерките за стимулиране на трудовата активност като част от политиката си за по-добро противодействие на бедността сред пълнолетните хора (вж. раздела, посветен на участието на пазара на труда). В редица държави членки са планирани или в момента се прилагат реформи на системата за социално подпомагане (LT, CY, DK, EL, HR, IT, PL и RO). През 2012 г. Литва започна реформа на социалното подпомагане в брой, за да се увеличат стимулите за работа, да се укрепят връзките между социалното подпомагане и мерките за стимулиране на трудовата активност и за да бъде по-добре насочено и подоброено сътрудничеството между местните служби по заетостта и общините. Италия провежда реформа на основния механизъм за проверка на имущественото състояние на получателите на обезщетения. Разпоредбата е предназначена да подобри насочеността на инструмента и справедливото разпределение на данъчните облекчения и социалните обезщетения. Италия стартира и пилотен проект „нова социална карта“ — схема за минималните доходи, която по-късно ще бъде свързана с политиките за активизиране. Като част от реформите си на системата за социално подпомагане Кипър планира също да въведе схема за гарантиран минимален доход (ГМД) (който в действителност ще замени съществуващата схема за публично подпомагане). Гърция планира да започне пилотна програма за въвеждане в страната на схема на минимален доход. Някои държави членки (BE, EE, ES, HU, MT, UK) предприеха стъпки за опростяване на администрацията. Независимо от тези усилия, все още остава трябва да бъде направено много на равнището на държавите членки, за да се постигне правилната комбинация от подходящо подпомагане на доходите, пазари на труда, основани на включването, и достъпа до услуги.

**Държавите членки въведоха специални програми за интегриране на хората в особено неблагоприятно положение и на бездомните или изключените от жилищно настаняване.** Много държави членки преосмислиха или разработиха националните си стратегии за интегриране на ромите или включиха конкретни набори от мерки на политиката, особено чрез стремеж за организиране на диалог (AT, BE, BG, CZ, DK, EE, EL, ES, FI, FR, HU, IE, IT, LV, NL, RO, SE, SI, UK). За ефективно справяне с проблема на бездомността Люксембург стартира интегрирана стратегия срещу бездомността, чрез която явлението не се инкриминира, а се търси решаването му чрез жилищно настаняване, като се обръща особено внимание на превенцията, намаляването на дългосрочната бездомност и се подобрява достъпът до жилища и качествени социални услуги за бездомните хора. Няколко държави членки (ES, FR, SK) въведоха мерки за увеличаване на социалните жилища и жилищата под наем на достъпни цени за домакинства с ниски доходи или за борба със сегрегацията (HU). Нидерландия въведе зависещи от доходите увеличения на наема на жилищата в социалния сектор, а в Белгия се предлагат субсидии за наемите на тези, които са били в списъка на чакащите за социалните жилища от дълго време.

### 3. НАБОР ОТ ОСНОВНИ СОЦИАЛНИ ПОКАЗАТЕЛИ И ПОКАЗАТЕЛИ ЗА ЗАЕТОСТТА

В съобщението си относно укрепването на социалното измерение на икономическия и паричен съюз (ИПС)<sup>25</sup> Комисията предложи набор от основни социални показатели и показатели за заетостта, които да бъдат използвани в проекта на съвместния доклад за заетостта. Наборът се състои от пет основни показателя: коефициент на безработица (възрастова група 15—74 години); дял на младежите, които нито работят, нито учат или се обучават, във връзка с коефициента на младежката безработица (възрастова група 15—24 години); реален брутен располагаем доход на домакинствата; процент на изложените на риск от бедност (възрастова група 15—64 години) и неравенства в доходите (неравенства S80/S20). Наборът осигурява по-голяма прозрачност и улеснява идентифицирането на основните социални тенденции и тенденции в заетостта<sup>26</sup>, които могат да засегнат доброто функциониране на ИПС и заслужават да бъдат наблюдавани по-добре в рамките на европейския семестър<sup>27</sup>. Европейският съвет от октомври 2013 г. заключи, че в съвместния доклад за заетостта следва да продължи използването на информационна таблица (набор от показатели) относно социалната сфера и заетостта, както и на показатели в тези области съгласно предложените от Комисията насоки, след като бъде извършена необходимата работа в съответните комитети, така че през декември Съветът да вземе решение, с цел тези нови инструменти да се използват още по време на европейския семестър през 2014 г.<sup>28</sup>.

В случай на икономически шок съществува риск от развитие в рамките на паричния съюз на проблеми на заетостта и социални проблеми при липсата на ефективни политически действия, което може да доведе до непрекъснати дисбаланси и до влошаване на основите на икономиката на Европейския съюз като цяло. Основните канали, по които сериозните проблеми за заетостта и социалните проблеми се разпространяват в другите държави членки, са вътрешната търговия и унищожаването на човешкия капитал, водещо до влошаване на условията на дългосрочната международна конкурентоспособност. Поради това в интерес на всички държави членки е да се гарантира, че предизвикателствата в областта на заетостта и социалните предизвикателства се решават по навременен и ефективен начин<sup>29</sup>.

---

<sup>25</sup> COM(2013) 690.

<sup>26</sup> Наборът, включен в тази версия на проекта на съвместния доклад за заетостта, може да бъде актуализиран през декември 2013 г., след като бъдат на разположение новите годишни социални данни.

<sup>27</sup> Наборът е част от проекта на съвместния доклад за заетостта, основан на член 148 от ДФЕС и свързан с процеса на европейския семестър, и включва всички държави — членки на ЕС, поради което при използването му се правят сравнения със средните равнища за ЕС. В някои случаи могат да бъдат от значение и статистическите отклонения със средните равнища за еврозоната. Както се посочва в подробния план на Комисията за задълбочен и истински икономически и паричен съюз, в рамките на управлението на ИПС трябва да укрепнат координацията и надзорът над политиката по заетостта и социалната политика и да се насърчава конвергенцията в тези области.

<sup>28</sup> Заключение на Европейския съвет от 24—25 октомври 2013 г.

<sup>29</sup> За подробен преглед на ефектите на трансгранично разпространение на промените в областта на заетостта и на социалните промени, вж.: Заетост и социална обстановка в ЕС. Тримесечен преглед, септември 2013 г., на разположение на адрес:

<http://ec.europa.eu/social/main.jsp?langId=bg&catId=89&newsId=1974&furtherNews=yes>

Анализът в този раздел се основава на пет основни показателя, предвидени в горепосоченото съобщение<sup>30</sup>. Прочитът на набора с показателите не следва да бъде механичен, като за тълкуването ѝ следва да се стъпи върху съществуващите вече инструменти (Наблюдение на резултатите в областта на заетостта (НРЗ), Наблюдение на резултатите в областта на социалната закрила (НРСЗ), Рамка за съвместна оценка (РСО) и съгласуваните бази данни, като например Европейското наблюдение на работната сила и статистическите данни на ЕС за доходите и условията на живот)<sup>31</sup>.

Различията, подчертани от този нов набор от показатели, и начините за справяне с отрицателните тенденции и с тревожните нива на заетост и социални проблеми ще бъдат допълнително анализирани в рамките на европейския семестър за 2014 г. чрез все по-подробно прилагане на допълнителни показатели, включително чрез процеса на многостранния надзор и при изготвянето на специфичните за всяка държава препоръки.

Това, което следва в следващите подраздели, е преглед на последните социално-икономически различия в рамките на Европейския съюз, като се набелязват най-значимите промени в отделните държави по всеки от петте показателя. Накрая, в приложението са представени таблици с преглед на ситуацията по показатели във всички държави — членки на ЕС, както и с преглед на основните предизвикателства по отношение на заетостта, определени чрез НРЗ, и социалните тенденции, които трябва да се следят чрез НРСЗ.

Потенциално проблемните промени, свързани със заетостта и социалните тенденции, и равнищата, водещи до различия в ЕС, изискващи допълнителен анализ и евентуално по-силен политически отговор, могат да бъдат открити в три направления:

- за всяка държава членка промяната на показателя за дадена година в сравнение с по-ранни периоди (тенденция във времето);
- за всяка държава членка разликата със средните равнища за ЕС и за еврозоната през същата година (осигурява се картина на съществуващите различия в областта на заетостта и социални различия);
- промяната в показателя между две последователни години във всяка държава членка в сравнение с промените на равнищата в ЕС и в еврозоната (показва динамиката на социално-икономическото сближаване/различия).

### **3.1. Коефициент на безработица — промяна и равнище**

Появилата се разлика между коефициента на безработица в „северната част и центъра“ и „южната част и периферията“ на еврозоната<sup>32</sup> нараства с обезпокоителни темпове от

---

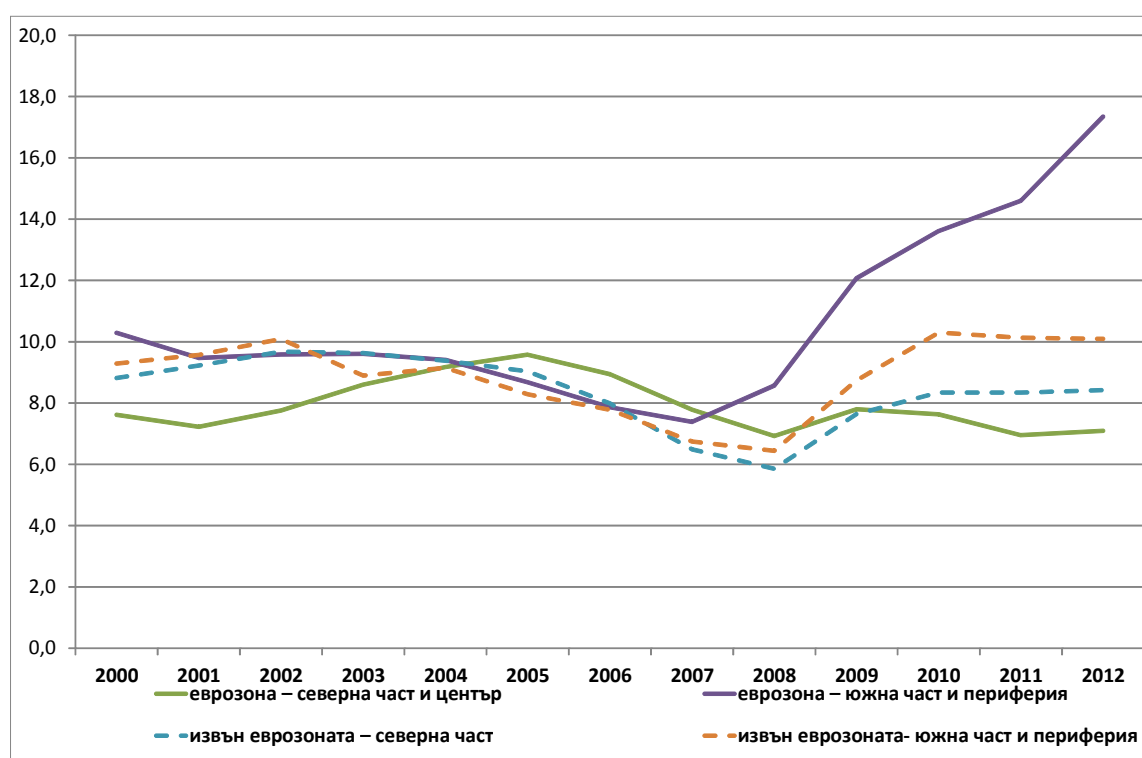
<sup>30</sup> Комисията е готова да разгледа възможни подобрения на набора в бъдещи издания въз основа на текущите технически дискусии в Комитета по заетостта и Комитета за социална закрила, както и на реакциите на Европейския парламент, социалните партньори и другите заинтересовани страни.

<sup>31</sup> COM(2013) 690, стр. 6.

<sup>32</sup> Определение на зоните: северна част и център на еврозоната: AT, BE, DE, FI, FR, LU, NL; южна част и периферия на еврозоната: EE, EL, ES, IE, IT, CY, MT, PT, SI, SK; северна част на страните извън еврозоната: CZ, DK, PL, SE, UK; южна част и периферия на страните извън еврозоната: BG, HR, LV, LT, HU, RO.

2008 г. насам и сега достига 10,2 процентни пункта (пп) в сравнение с разликата от 1,7 процентни пункта между северната част и периферията на страните извън еврозоната. В средата на първото десетилетие на 21-ви век паричният съюз непряко допринесе за сближаването на коефициента на безработицата в държавите членки, особено поради увеличеното търсене, свързано с големите притоци на капитал в държавите в „периферията“ след въвеждането на еврото. Финансовата и икономическата криза породила обаче много по-мощни различия в коефициентите на безработица, отчасти поради бавния процес на намаляване на задлъжнялостта и несигурността по отношение на перспективите за възстановяване на държавите от „периферията“, което се изрази и във високите разходи за получаване на заеми в тези държави.

**Фигура I: Коефициенти на безработица (възрастова група 15—64 години) по групи от държави членки от еврозоната (ЕЗ) и държави членки извън еврозоната от 2000 г. насам**



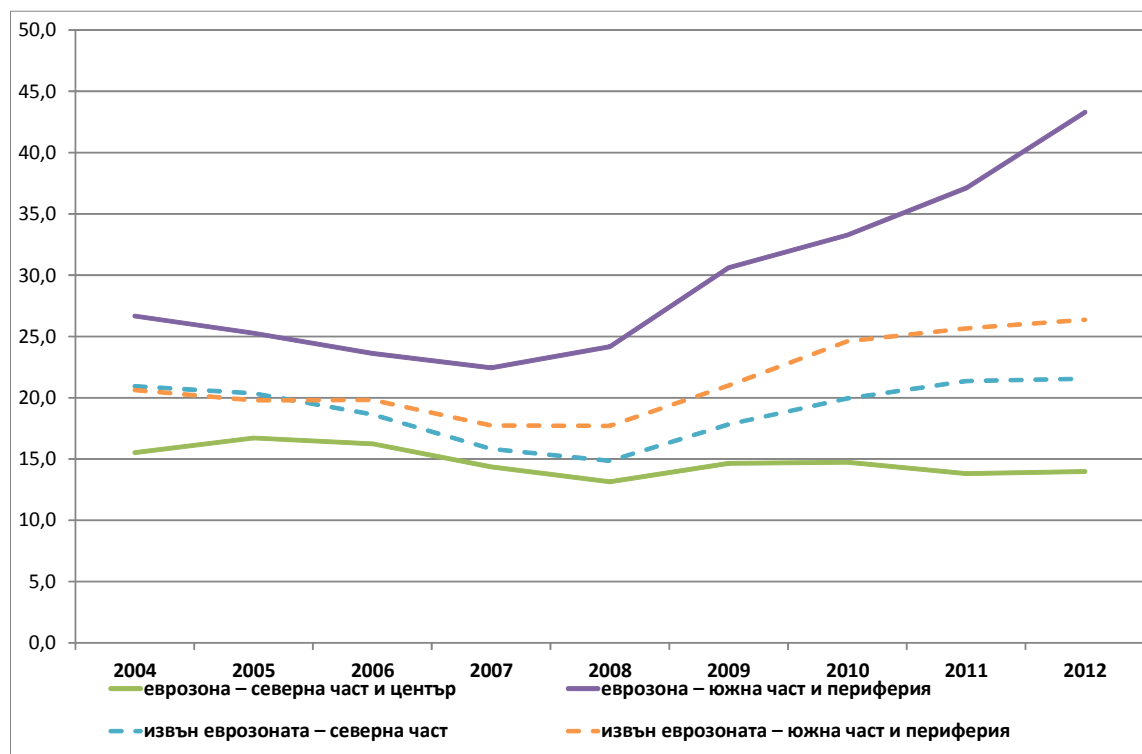
Източник: Евростат (ИРС), изчисления на ГД „Трудова заетост, социални въпроси и равни възможности“; среднопретеглени стойности

Както се вижда от числата в приложените таблици, в пет държави членки (HR, CY, EL, PT и ES) ситуацията с безработицата е особено тревожна. В тези държави коефициентът на безработица е много над средните стойности за ЕС и еврозоната. Нарастването на безработицата е също относително бързо в сравнение с тенденциите във времето и с другите държави членки (т.е. разлики). Тръгвайки от различни отправни точки, Италия, Нидерландия и Словения са изправени пред коефициенти на безработица, които не са с прекалено високи нива, но значително са нараснали през последните години.

### 3.2. Коефициент на младежката безработица и дял на младежите, които нито работят, нито учат или се обучават — промяна и равнище

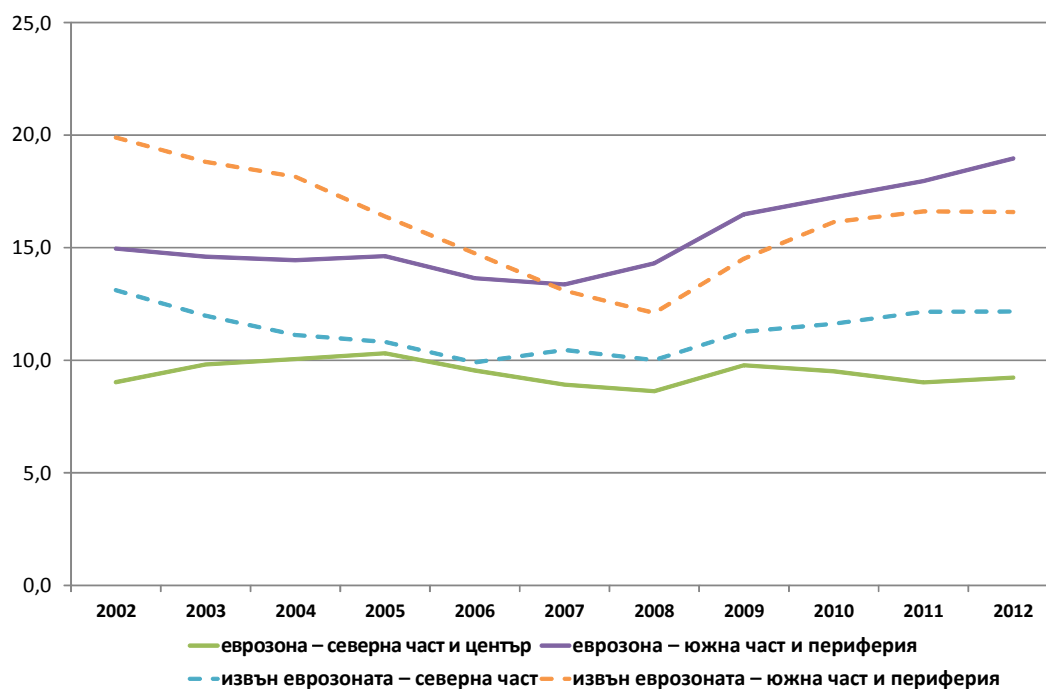
В южната част и периферията на еврозоната безработицата сред младежите нарасна значително от 2008 г. нататък, за да достигне ниво от над 40 % през 2012 г. За разлика от това в северната част/центъра на еврозоната равнищата останаха повече или по-малко стабилни, така че до 2012 г. разликата между двете групи от държави членки нарасна до над 25 процентни пункта. Останалите държави членки също претърпяха отрицателни промени, но в по-малка степен, отколкото в южната част/периферията. Средният процент на хората на възраст 15—24 години, които нито работят, нито учат или се обучават, достигна 19 % в южната част и периферията на еврозоната, при равнище от 9,2 % в северната част/центъра, а разликата между тези две групи страни продължава да нараства, като следва модел, подобен на тенденциите на безработицата. Младежката безработица и неактивност будят особена загриженост, като се имат предвид „белезите“ на отрицателните последици върху бъдещата им пригодност за заетост и производителността на тези хора. Сегашните различия в младежката безработица и дяловете на младежите, които нито работят, нито учат или се обучават, заплашва да подхрани в дългосрочен план още по-голямо разминаване в социално-икономическите основи в държавите от паричния съюз и ЕС.

**Фигура Па: Коефициенти на младежка безработица (възрастова група 15—24 години) по групи държави членки от еврозоната (ЕЗ) и държави членки извън еврозоната от 2007 г. насам**



Източник: Евростат, статистика в областта на образованието и обучението, изчисления на ГД „Трудова заетост, социални въпроси и равни възможности“; среднопретеглени стойности

**Фигура Пб: Дялове на младежите, които нито работят, нито учат или се обучават (възрастова група 15—24 години), по групи от държави членки от еврозоната (ЕЗ) и държави членки извън еврозоната от 2007 г. насам**



Източник: Евростат, статистика в областта на образованието и обучението, изчисления на ГД „Трудова заетост, социални въпроси и равни възможности“; среднопретеглени стойности

Данните от набора от показатели (приложените таблици) чертаят много тревожна ситуация за младежите от няколко държави членки. Що се отнася до младежката безработица, обезпокоителни равнища и тенденции се наблюдават в CY, EL, ES, IT, PT и HR. В Словения и в по-малка степен Белгия по-скоро тенденциите, отколкото равнищата, пораждаат безпокойство, докато обратното важи за Словакия (висок коефициент на младежка безработица). Що се отнася до дяловете на младежите, които нито работят, нито учат или се обучават, и равнищата, и тенденциите будят тревога в Гърция и Италия. В България, Ирландия и Испания равнището е обезпокоително, докато за Кипър, Люксембург, Унгария, Португалия и Словения безпокойство буди последната тенденция.

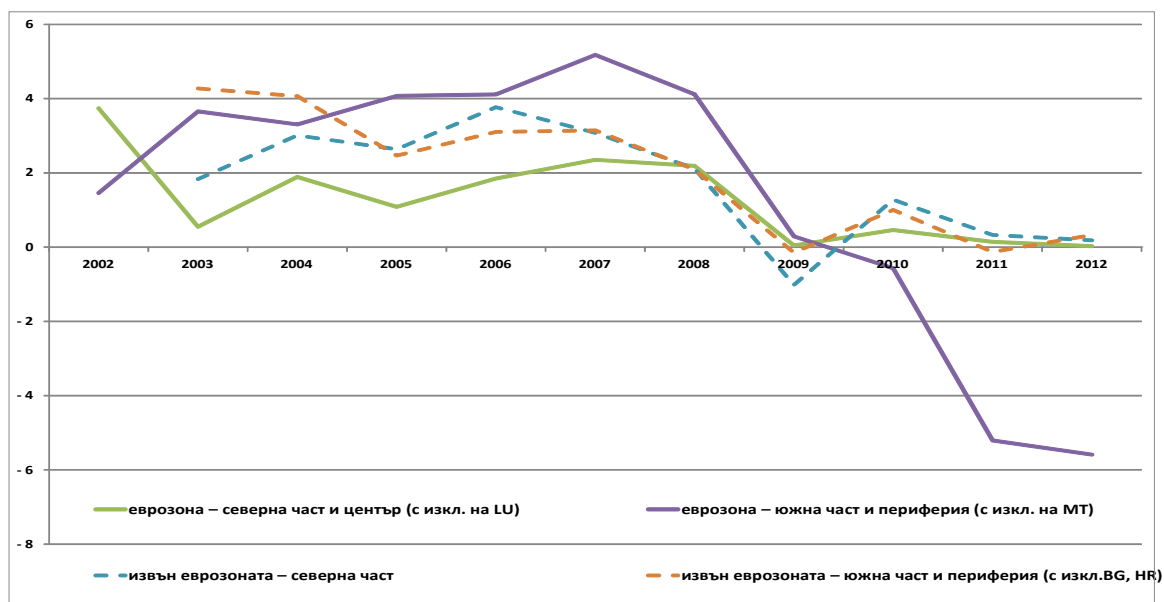
### 3.3. Реална промяна в брутният разполагаем доход на домакинствата

През годините на кризата доходите на домакинствата (измерени като темпа на растеж на реалния брутен разполагаем доход на домакинствата) в северната и централната част на еврозоната продължиха да нарастват, макар и с намалени темпове (с изключение на 2010 г.), докато в периферните държави реалните доходи на домакинствата останаха в застой или спаднаха след 2009 г. Доходите на домакинствата бяха засегнати предимно от намаляването на пазарните доходи и от отслабването на автоматичните стабилизатори с течение на времето. Освен това затягането на бюджета — съсредоточено в страните от южната част/периферията на еврозоната — засегна заетостта, а промените в данъчните и осигурителните системи и съкращаването на



заплатите в общественния сектор доведоха до значително намаляване на нивото на реалните доходи на домакинствата. Това може да е допринесло за увеличаването на различията в рамките на еврозоната.

**Фигура III: Реална промяна в brutния располагаем доход на домакинствата (БРДД) по групи държави членки от еврозоната и извън еврозоната от 2002 г. насам**



Източник: Евростат (национални сметки), изчисления на ГД „Трудова заетост, социални въпроси и равни възможности“; среднопретеглени стойности

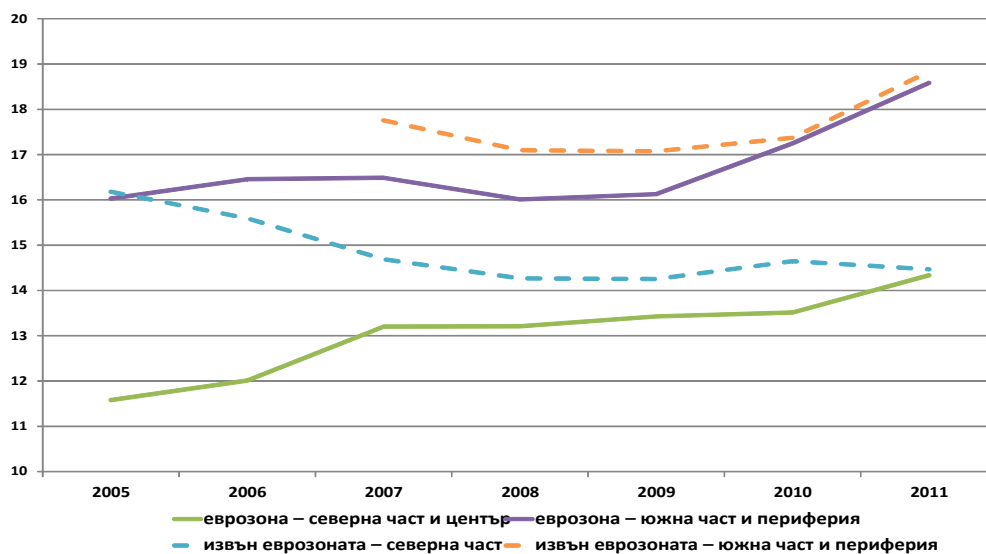
Налице са значително вариране и растящи различия между държавите членки в промяната на brutния располагаем доход на домакинствата в реално изражение. При прегледа на данните от 2012 г. се вижда, че при цели единадесет държави членки се наблюдават значителни отрицателни промени в brutния располагаем доход на домакинствата: Гърция е претърпяла спад на годишна база от почти 10 %, а Кипър — от повече от 8 %. Спадът в Италия, Унгария, Нидерландия, Португалия, Румъния (данни за 2011 г.), Словения и Испания се движеше между 3 % и 5 %, докато Дания и Словакия претърпяха спад от около 1—2 %. Тези намаления на годишна база заслужават особено внимание, като се има предвид, че в течение на няколко десетилетия реалният БРДД в Европа нарастваше непрекъснато, макар и умерено, вследствие на икономическия растеж или краткосрочното автоматично стабилизиране в случай на икономически спад, като по този начин намаленията на годишна база бяха по-скоро изключение.

### 3.4. Процент на изложените на риск от бедност сред населението в трудоспособна възраст — промяна и равнище

Процентът на изложените на риск от бедност (ПИРБ) расте в много държави членки. Той се увеличи значително след 2008 г. в южната част и периферията на ЕС, както в държавите от еврозоната, така и в тези извън нея. Това увеличение настъпи при

наличието на вече високи равнища на риск от бедност. След 2009 г. ПИРБ също се увеличи в държавите членки в северната част и в центъра на еврозоната, макар и от много по-ниско равнище. Дългият период на отрицателен или близък до нула растеж на БВП, нарастващата дългосрочна безработица и отслабването с времето на автоматичните стабилизатори вече се отразиха и на рисковете от бедност и в тези държави.

**Фигура IV: Процент на изложените на риск от бедност сред населението в трудоспособна възраст (15—64 г.) по групи държави членки от еврозоната и извън нея от 2004 г. насам<sup>33</sup>**



Източник: Евростат, EU-SILC, изчисления на ГД „Трудова заетост, социални въпроси и равни възможности“; среднопретеглени стойности — годините съответстват на годините на получаване на доходите

Сред държавите членки, претърпели тенденция на увеличаване на процента на изложените на риск от бедност между 2010 и 2011 г., са България, Естония, Испания, Франция, Италия, Унгария, Румъния и Словакия. Гърция, Латвия и Литва са с много високи проценти на хората, изложени на риск от бедност, в сравнение със средното равнище за ИПС, без да е налице съществено увеличаване на тенденциите през този период. Особено тревожни са промените в Испания и Румъния, тъй като в тези страни е налице както високо равнище на бедност, така и тенденция на значително нарастване на бедността в рамките на кратък период от време.

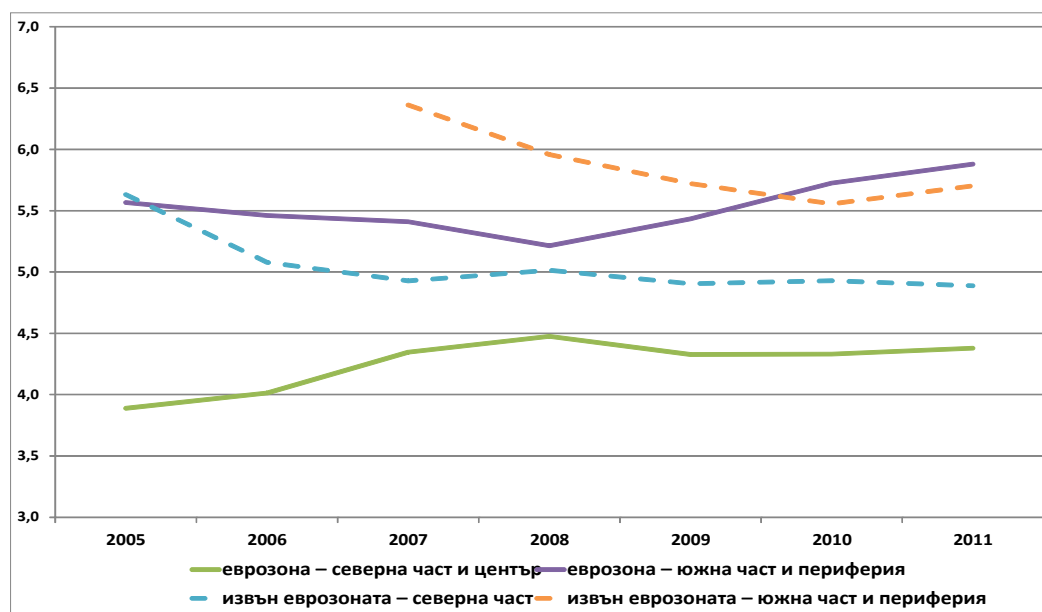
### 3.5. Неравенства (коэффициент S80/S20 ) — промяна и равнище<sup>34</sup>

<sup>33</sup> За процента на изложените на риск от бедност референтната година на доходите е календарната година, предхождаща годината на проучването (т.е. 2010 г.), с изключение на Обединеното кралство (годината на проучването) и Ирландия (12-те месеца, предхождащи проучването). Същото се отнася и за показателя за неравенствата (S80/S20).

<sup>34</sup> Съотношението между доходите на 20 % от населението с най-високите доходи и 20 % от населението с най-ниските доходи.

Неравенството в доходите между държавите членки и в самите тях се увеличава, особено в южната част и в периферията на ЕС. Там се намират и държавите членки, в които безработицата нарасна най-много. В много държави кризата засили дългосрочните тенденции на поляризация на заплатите и сегментация на пазара на труда, които заедно с преразпределящите в по-ниска степен данъчни и осигурителни системи доведоха до растящо неравенство. Високите равнища на безработицата (с най-големите увеличения на дъното на пазара на труда), и в някои случаи въздействието на бюджетната консолидация<sup>35</sup>, също обясняват значителното увеличение на неравенствата, което се наблюдава в държавите, най-силно засегнати от кризата в заетостта.

**Фигура V: Неравенство (коефициент S80/S20) по групи държави членки от еврозоната и извън нея от 2005 г. насам**



Източник: Евростат, EU-SILC, изчисления на ГД „Трудова заетост, социални въпроси и равни възможности“; среднопретеглени стойности — годините съответстват на годините на получаване на доходите

Съществуват значителни вариации и растящи различия в неравенството (коефициент S80/S20) между държавите членки. При прегледа на данните за 2011 г. се вижда, че България присъства и в трите аспекта: промяна на годишна база, разлика спрямо средните стойности за ИПС и промяна между две последователни години в държава членка в сравнение с промените на равнище ЕС/еврозна. Естония, Гърция, Италия и Унгария се характеризират с голяма годишна промяна (влошаване на съотношението на неравенството между 0,3 и 0,5 пункта), докато Румъния, Латвия и Испания се открояват с разликата си спрямо средната стойност за еврозоната (увеличаване на съотношението на неравенството с 1,2 пункта или повече).

<sup>35</sup> Вж. Работен документ № 2/13 на EUROMOD.

**Приложение 1: Набор от основни показатели за заетостта и социални показатели със средните стойности за ЕС и еврозоната като база за сравнение**

	Коефициент на безработица			Коефициент на безработица						Реален ръст на брутния разполагаем доход на домакинствата		Процент на изложените на риск от бедност			Неравенства – коефициент S80/S20		
				Коефициент на младежката безработица			Младежи, които не работят, не учат и не се обучават										
	Годишна промяна (първа половина на 2012 г.–първа половина на 2013 г.)	Разлика от средната стойност за ЕС	Годишна промяна за държава членка спрямо годишната промяна за ЕС	Годишна промяна (първа половина на 2012 г.–първа половина на 2013 г.)	Разлика от средната стойност за ЕС	Годишна промяна за държава членка спрямо годишната промяна за ЕС	Годишна промяна (2011–2012 г.)	Разлика от средната стойност за ЕС	Годишна промяна за държава членка спрямо годишната промяна за ЕС	Годишна промяна (2011–2012 г.)	Годишна промяна за държава членка спрямо годишната промяна за ЕС	Годишна промяна (2010–2011 г.)	Разлика от средната стойност за ЕС	Годишна промяна за държава членка спрямо годишната промяна за ЕС	Годишна промяна (2010–2011 г.)	Разлика от средната стойност за ЕС	Годишна промяна за държава членка спрямо годишната промяна за ЕС
EC-27	0,6	0,0	0,0	0,6	0,0	0,0	0,3	0,0	0,0	-0,9	0,0	0,8	0,0	0,0	0,0	0,0	0,0
E3-17	0,9	1,2	0,4	1,4	0,6	0,7	0,6	0,0	0,3	-1,7	-0,7	1,0	0,2	0,2	0,1	0,0	0,1
BE	1,0	-2,5	0,4	3,3	0,0	2,6	0,5	-0,9	0,2	-0,4	0,5	0,8	-3,1	0,0	0,0	-1,1	0,0
BG	0,8	2,0	0,2	-0,1	5,1	-0,8	-0,3	8,3	-0,6	:	:	2,2	2,2	1,4	0,6	1,5	0,6
CZ	0,3	-3,8	-0,4	-0,6	-4,4	-1,3	0,6	-4,3	0,3	0,3	1,2	1,0	-6,9	0,2	0,0	-1,5	0,0
DK	-0,8	-4,0	-1,4	-2,3	-10,9	-3,0	0,3	-6,6	0,0	-0,9	0,0	0,2	-2,9	-0,6	0,0	-0,6	0,0
DE	-0,2	-5,6	-0,8	-0,3	-15,5	-0,9	0,2	-5,5	-0,1	0,7	1,6	0,8	0,4	0,0	0,0	-0,5	0,0
EE	-1,7	-2,2	-2,3	-4,0	-5,3	-4,7	0,7	-0,7	0,4	2,4	3,3	2,4	2,0	1,6	0,3	0,3	0,3
IE	-1,2	2,9	-1,8	-3,2	4,9	-3,8	-0,1	5,5	-0,4	5,7	6,7	0,5	-0,9	-0,3	-0,1	-0,4	-0,1
EL	4,1	16,1	3,5	6,1	36,1	5,5	2,9	7,1	2,6	-9,6	-8,7	1,0	4,0	0,2	0,4	1,0	0,4
ES	2,2	15,5	1,6	3,9	32,2	3,3	0,3	5,6	0,0	-5,2	-4,2	1,5	4,5	0,7	-0,1	2,1	-0,1
FR	0,8	-0,1	0,2	2,1	2,4	1,4	0,2	-1,0	-0,1	-0,3	0,6	1,1	-2,5	0,3	0,1	-0,4	0,1
HR	1,9	6,1	1,3	12,2	28,1	11,5	1	3,5	0,7	:	:	0,7	3,1	-0,1	-0,2	0,4	-0,2
IT	1,7	1,1	1,1	4,5	15,6	3,8	1,3	7,9	1,0	-4,5	-3,6	1,6	2,5	0,8	0,4	0,6	0,4
CY	4,3	4,3	3,7	11,2	13,8	10,5	1,4	2,8	1,1	-8,0	-7,0	-0,4	-4,5	-1,2	-0,2	-0,7	-0,2
LV	-3,6	1,1	-4,2	-8,2	-2,2	-8,9	-1,1	1,7	-1,4	4,9	5,8	-0,3	4,2	-1,1	-0,3	1,6	-0,3
LT	-1,5	1,4	-2,1	-5,5	-0,6	-6,1	-0,4	-2,1	-0,7	:	:	-1,6	4,2	-2,4	-1,5	0,8	-1,5
LU	0,6	-5,3	0,0	0,2	-4,7	-0,4	1,2	-7,3	0,9	:	:	-0,8	-2,9	-1,6	-0,1	-1,0	-0,1
HU	-0,4	-0,3	-1,0	0,5	4,9	-0,1	1,4	1,5	1,1	-3,0	-2,0	1,7	-2,4	0,9	0,5	-1,1	0,5
MT	0,1	-4,4	-0,5	-0,5	-9,5	-1,2	0,5	-2,1	0,2	:	:	0,2	-2,9	-0,6	-0,2	-0,9	-0,2
NL	1,4	-4,5	0,8	1,4	-12,7	0,7	0,5	-8,9	0,2	-3,1	-2,2	0,4	-5,5	-0,4	0,1	-1,2	0,1

AT	0,6	-6,1	0,0	0,0	-14,6	-0,6	-0,4	-6,7	-0,7	1,4	2,3	0,3	-5,0	-0,5	0,1	-1,2	0,1
PL	0,6	-0,4	0,0	1,1	3,8	0,4	0,2	-1,4	-0,1	0,4	1,4	0,2	1,1	-0,6	0,0	0,0	0,0
PT	2,1	6,4	1,5	3,6	16,6	3,0	1,4	0,9	1,1	-3,0	-2,1	0,5	0,2	-0,3	0,1	0,7	0,1
RO	0,1	-3,7	-0,5	-0,3	-0,1	-0,9	-0,6	3,6	-0,9	-4,3*	-4,2*	1,8	5,0	1,0	0,2	1,2	0,2
SI	2,3	-0,3	1,7	5,3	0,1	4,6	2,2	-3,9	1,9	-3,8	-2,9	0,7	-4,3	-0,1	0,1	-1,5	0,1
SK	0,4	3,3	-0,2	0,4	10,5	-0,3	0	0,6	-0,3	-2,3	-1,4	1,2	-3,6	0,4	0,0	-1,2	0,0
FI	0,4	-2,8	-0,2	1,1	-3,3	0,4	0,2	-4,6	-0,1	0,3	1,2	0,5	-3,2	-0,3	0,1	-1,3	0,1
SE	0,3	-2,9	-0,4	1,1	0,8	0,4	0,3	-5,4	0,0	2,9	3,9	0,6	-3,5	-0,2	0,1	-1,4	0,1
UK	-0,3	-3,2	-0,9	-0,6	-2,5	-1,3	-0,3	0,8	-0,6	2,2	3,1	-0,8	-1,9	-1,6	-0,1	0,3	-0,1

\* Последните налични данни за Румъния за реалния ръст на brutния располагаем доход на домакинствата са за 2010–2011 г.

Коефициент на безработица			Младежка безработица							Реален ръст на брутният разполагаем доход на домакинствата		Процент на изложените на риск от бедност			Неравенства – коефициент S80/S20		
			Коефициент на младежката безработица			Младежи, които не работят, не учат и не се обучават											
Годишна промяна (първа половина на 2012 г.–първа половина на 2013 г.)	Разлика от средната стойност за еврозоната	Годишна промяна за държава членка спрямо годишната промяна за еврозоната	Годишна промяна (първа половина на 2012 г.–първа половина на 2013 г.)	Разлика от средната стойност за еврозоната	Годишна промяна (първа половина на 2012 г.–първа половина на 2013 г.)	Разлика от средната стойност за еврозоната	Годишна промяна за държава членка спрямо годишната промяна за еврозоната	Годишна промяна (първа половина на 2012 г.–първа половина на 2013 г.)	Разлика от средната стойност за еврозоната	Годишна промяна (първа половина на 2012 г.–първа половина на 2013 г.)	Разлика от средната стойност за еврозоната	Годишна промяна (първа половина на 2012 г.–първа половина на 2013 г.)	Разлика от средната стойност за еврозоната	Годишна промяна (първа половина на 2012 г.–първа половина на 2013 г.)	Разлика от средната стойност за еврозоната	Годишна промяна (първа половина на 2012 г.–първа половина на 2013 г.)	Разлика от средната стойност за еврозоната
EC-27	0,6	-1,2	-0,4	0,6	-0,6	-0,7	0,3	0	-0,3	-0,9	0,7	0,8	-0,2	-0,2	0,0	0,0	-0,1
E3-17	0,9	0,0	0,0	1,4	0,0	0,0	0,6	0	0	-1,7	0,0	1,0	0,0	0,0	0,1	0,0	0,0
BE	1,0	-3,7	0,0	3,3	-0,7	1,9	0,5	-0,9	-0,1	-0,4	1,3	0,8	-3,3	-0,2	0,0	-1,1	-0,1
BG	0,8	0,9	-0,1	-0,1	4,5	-1,5	-0,3	8,3	-0,9	:	:	2,2	2,0	1,2	0,6	1,5	0,5
CZ	0,3	-5,0	-0,7	-0,6	-5,0	-2,0	0,6	-4,3	0	0,3	2,0	1,0	-7,1	0,0	0,0	-1,5	-0,1
DK	-0,8	-5,1	-1,7	-2,3	-11,6	-3,7	0,3	-6,6	-0,3	-0,9	0,7	0,2	-3,1	-0,8	0,0	-0,6	-0,1
DE	-0,2	-6,7	-1,1	-0,3	-16,2	-1,7	0,2	-5,5	-0,4	0,7	2,3	0,8	0,2	-0,2	0,0	-0,5	-0,1
EE	-1,7	-3,4	-2,6	-4,0	-5,9	-5,4	0,7	-0,7	0,1	2,4	4,0	2,4	1,8	1,4	0,3	0,3	0,2
IE	-1,2	1,7	-2,2	-3,2	4,2	-4,5	-0,1	5,5	-0,7	5,7	7,4	0,5	-1,1	-0,5	-0,1	-0,4	-0,2
EL	4,1	15,0	3,2	6,1	35,4	4,7	2,9	7,1	2,3	-9,6	-7,9	1,0	3,8	0,0	0,4	1,0	0,3
ES	2,2	14,4	1,2	3,9	31,6	2,6	0,3	5,6	-0,3	-5,2	-3,5	1,5	4,3	0,5	-0,1	1,8	-0,2
FR	0,8	-1,3	-0,2	2,1	1,8	0,7	0,2	-1	-0,4	-0,3	1,3	1,1	-2,7	0,1	0,1	-0,4	0,0
HR	1,9	4,9	0,9	12,2	27,5	10,8	1	3,5	0,4	:	:	0,7	2,9	-0,3	-0,2	0,4	-0,3
IT	1,7	-0,1	0,8	4,5	14,9	3,1	1,3	7,9	0,7	-4,5	-2,8	1,6	2,3	0,6	0,4	0,6	0,3
CY	4,3	3,2	3,4	11,2	13,1	9,8	1,4	2,8	0,8	-8,0	-6,3	-0,4	-4,7	-1,4	-0,2	-0,7	-0,3
LV	-3,6	-0,1	-4,5	-8,2	-2,8	-9,6	-1,1	1,7	-1,7	4,9	6,6	-0,3	4,0	-1,3	-0,3	1,6	-0,4
LT	-1,5	0,2	-2,5	-5,5	-1,3	-6,8	-0,4	-2,1	-1	:	:	-1,6	4,0	-2,6	-1,5	0,8	-1,6
LU	0,6	-6,5	-0,4	0,2	-5,4	-1,2	1,2	-7,3	0,6	:	:	-0,8	-3,1	-1,8	-0,1	-1,0	-0,2
HU	-0,4	-1,4	-1,4	0,5	4,3	-0,9	1,4	1,5	0,8	-3,0	-1,3	1,7	-2,6	0,7	0,5	-1,1	0,4
MT	0,1	-5,6	-0,9	-0,5	-10,1	-1,9	0,5	-2,1	-0,1	:	:	0,2	-3,1	-0,8	-0,2	-0,9	-0,3

NL	1,4	-5,6	0,4	1,4	-13,3	0,0	0,5	-8,9	-0,1	-3,1	-1,4	0,4	-5,7	-0,6	0,1	-1,2	0,0
AT	0,6	-7,3	-0,4	0,0	-15,2	-1,4	-0,4	-6,7	-1	1,4	3,1	0,3	-5,2	-0,7	0,1	-1,2	0,0
PL	0,6	-1,5	-0,3	1,1	3,2	-0,3	0,2	-1,4	-0,4	0,4	2,1	0,2	0,9	-0,8	0,0	0,0	-0,1
PT	2,1	5,3	1,2	3,6	16,0	2,3	1,4	0,9	0,8	-3,0	-1,3	0,5	0,0	-0,5	0,1	0,7	0,0
RO	0,1	-4,8	-0,9	-0,3	-0,8	-1,6	-0,6	3,6	-1,2	-4,3*	-4,0*	1,8	4,8	0,8	0,2	1,2	0,1
SI	2,3	-1,5	1,4	5,3	-0,5	3,9	2,2	-3,9	1,6	-3,8	-2,2	0,7	-4,5	-0,3	0,1	-1,5	0,0
SK	0,4	2,1	-0,6	0,4	9,9	-1,0	0	0,6	-0,6	-2,3	-0,6	1,2	-3,8	0,2	0,0	-1,2	-0,1
FI	0,4	-4,0	-0,5	1,1	-3,9	-0,3	0,2	-4,6	-0,4	0,3	2,0	0,5	-3,4	-0,5	0,1	-1,3	0,0
SE	0,3	-4,0	-0,7	1,1	0,1	-0,3	0,3	-5,4	-0,3	2,9	4,6	0,6	-3,7	-0,4	0,1	-1,4	0,0
UK	-0,3	-4,3	-1,3	-0,6	-3,1	-2,0	-0,3	0,8	-0,9	2,2	3,9	-0,8	-2,1	-1,8	-0,1	0,3	-0,2

\* Последните налични данни за Румъния за реалния ръст на brutния располагаем доход на домакинствата са за 2010–2011 г.

**Приложение 2: Обобщен преглед на основните предизвикателства по отношение на заетостта и особено добри резултати на пазара на труда съгласно инструмента за наблюдение на резултатите в областта на заетостта (П=предизвикателство; Д=добър резултат на пазара на труда) — приет през юни 2013 г.<sup>36</sup>**

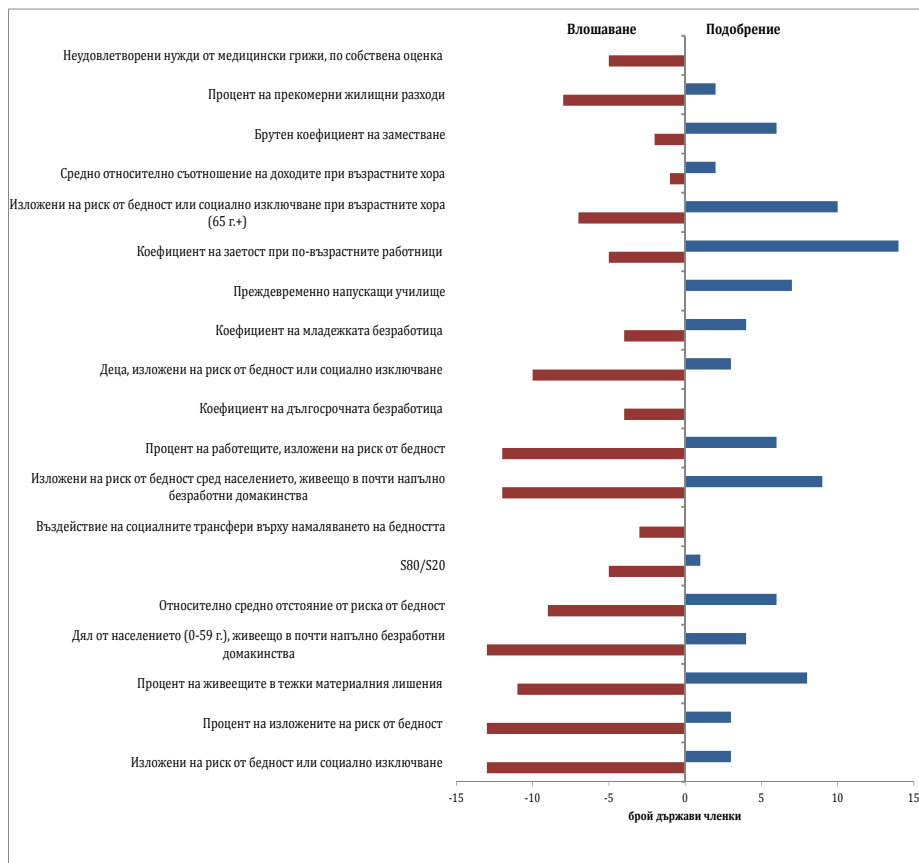
Държава	Участие на пазара на труда	Функциониране на пазара на труда, борба със сегментирането	Активни политики на пазара на труда	Социална сигурност	Баланс между работа и личен живот	Създаване на работни места	Равенство между половете	Предлагане на умения и на производителност, учене през целия живот	Системи за образование и обучение	Механизми за определяне на трудовите възнаграждения и развитие на разходите за труд
BE	п	п	п	п/д				п	п	п
BG	п		п	п	п	п		п	п/д	п
CZ	п/д		п	п	п		п	п	п/д	
DK	п/д		а	п/д	д			а	п	
DE	д		п	п	п	а			п	
EE	п/д		п	п/д	п	а	п/д	п	п	
IE	п		п	п	п	п	а		а	а
EL	п	п	п	п	п	п		п	п	а
ES	п	п	п	п	п	п	а	п/д	п/д	а
FR	п/д	п	п	п/д		п		п/д		
IT	п/д	п	п	п	п	п	п/д	п/д	п/д	п
CY	п/д	п		п/д	п		п	п/д	п/д	
LV	п		п	п	п			п	п	д
LT	п	п	п	п	п		а	п	п	
LU	п/д		п	а		а		п	п/д	п
HU	п/д		п		п	п		п/д	п	
MT	п/д	а	п/д		п	а	п	п/д	п	
NL	п/д	п		п/д	п		а			
AT	п/д	а	а		п	п	п	п	п	
PL	п	п			п		п/д	п	п/д	
PT	п/д	п	п	а	д	п	а		п/д	п/д
RO	п		п	п/д	п		п	п	п	
SI	п	п	п	п	д	п	а	п	а	п
SK	п		п	п/д	п	п	п	п	п/д	

<sup>36</sup> <http://register.consilium.europa.eu/pdf/en/13/st10/st10373-re01.en13.pdf>



FI	П/Д		П				П	А	А	П
SE	П/Д		А	П/Д	Д			А		
UK	П/Д				П		П		П/Д	
HR	П		П		П		П	П	П/Д	

**Приложение 3: Обобщен преглед на „социалните тенденции, които да бъдат следени“, установени от инструмента за наблюдение на резултатите в областта на социалната закрила<sup>37</sup>, приет през януари 2013 г.**



2010-2011 г.	Държави членки със значително влошаване	Държави членки със значително подобрение
Процент на изложените на риск от бедност или социално изключване	Z, EE, IE, EL, ES, IT, LV, HU, MT, NL, SI, FI, SE	PL, PT, RO
Процент на изложените на риск от бедност	E, BG, CZ, EE, EL, ES, IT, HU, NL, RO, SI, SK, SE	UK, LV, LU
Процент на живеещите в тежки материалния лишения	DE, IE, EL, IT, CY, LV, LU, HU, MT, NL, FI	BE, BG, ES, LT, PL, PT, RO, SK
Дял от населението (0-59 г.), живеещо в почти напълно безработни домакинства	BE, BG, DK, EE, IE, EL, ES, LT, LU, NL, SI, FI, SE	UK, RO, PT, PL
Относително средно отстояние от риска от бедност	EE, IE, EL, IT, CY, LV, HU, AT, RO	CZ, FR, LT, LU, SK, SE
S80/S20	BG, EE, EL, IT, HU	LT
Въздействие на социалните трансфери върху намаляването на бедността	BG, EE, SK	-
Изложени на риск от бедност сред населението, живеещо в почти напълно безработни домакинства	BE, DE, EE, EL, ES, IT, HU, NL, RO, SI, SK, SE	DK, IE, CY, LV, LU, MT, PT, FI, UK
Процент на работещите, изложени на риск от бедност	CZ, DE, EE, FR, IT, HU, NL, PT, RO, SI, SK, UK	BE, EL, ES, LV, LT, LU
Коефициент на дългосрочната безработица	BG, IE, EL, ES	-
Деца, изложени на риск от бедност или социално изключване	BG, CZ, ES, IT, LV, NL, RO, SI, FI, SE	UK, PL, DE
Коефициент на младежката безработица	PT, CY, ES, EL	BE, EE, LV, SE
Преждевременно напускащи училище	-	BG, DK, ES, CY, LU, MT, PT
Коефициент на заетост при по-възрастните работници	SI, RO, PT, CY, EL	BE, CZ, DK, DE, EE, FR, IT, LV, IT, HU, MT, NL, PL, SE
Изложени на риск от бедност или социално изключване при възрастните хора (65 г.+)	IE, EL, IT, LT, HU, SI, SE	BG, DK, EE, FR, CY, LV, LU, PT, RO, SK
Средно относително съотношение на доходите при възрастните хора	LT	LV, PT
Брутен коефициент на заместване	IE, LT	EL, ES, CY, LV, LU, PT
Процент на прекомерни жилищни разходи	BE, BG, EE, IE, EL, PL, PT, SE	DK, RO
Неудовлетворени нужди от медицински грижи, по собствена оценка	BE, EE, EL, HU, RO	-

*Забележка: Социалните тенденции за следене през периода 2010–2011 г., в които е установено влошаване в повече от 1/3 от държавите членки, са оцветени в червено отдясно в таблицата.*

<sup>37</sup> [ec.europa.eu/social/BlobServlet?docId=9235&langId=en](http://ec.europa.eu/social/BlobServlet?docId=9235&langId=en)