



Брюксел, 8.10.2019 г.  
COM(2019) 463 final

## **ДОКЛАД НА КОМИСИЯТА ДО СЪВЕТА**

**относно икономическото и социалното положение на Гозо (Малта) за 2019 г.**

## ДОКЛАД ОТНОСНО ИКОНОМИЧЕСКОТО И СОЦИАЛНОТО ПОЛОЖЕНИЕ НА ГОЗО (МАЛТА) ЗА 2019 Г.

Без да се засягат текущите преговори по многогодишната финансова рамка за периода 2021—2027 г. и в съответствие с Декларация 36 за региона на остров Гозо, приложена към Договора за присъединяване на Малта, през февруари 2019 г. правителството на Малта поиска Комисията да докладва на Съвета относно икономическото и социалното положение в Гозо и по-специално относно различията в нивата на социално и икономическо развитие между Гозо и Малта, както и да предложи подходящи мерки, които да позволят по-нататъшната интеграция на Гозо в рамките на вътрешния пазар.

В настоящия доклад се прави оценка на развитието на Гозо и на тенденциите по отношение на различията в рамките на Малта. Оценката е извършена въз основа на преглед на последните тенденции по отношение на редица измерения и показатели, които са от значение за развитието на Гозо, а именно демографията и пазара на труда, структурата на икономиката и икономическия растеж, географското положение и достъпността. В доклада също така се прави сравнение между Гозо и останалата част от Малта, както и други европейски региони. На последно място, в него се анализира как политиката на сближаване отговаря на нуждите за развитие на Гозо.

В настоящия доклад се използват регионални статистически данни, изготвени от Евростат и от малтийската статистическа служба.

### 1. АНАЛИЗ НА СОЦИАЛНО-ИКОНОМИЧЕСКОТО ПОЛОЖЕНИЕ В ГОЗО

#### 1.1. География и земеползване

Гозо е вторият по големина остров на Малтийския архипелаг по отношение на площ и население. Намира се на 5 km северозападно от остров Малта. Остров Комино се намира между Малта и Гозо на по-малко от един километър от Гозо и е почти ненаселен<sup>1</sup>. От гледна точка на използването на земята и земното покритие<sup>2</sup> градската част възлиза на 21 % от територията на Гозо и Комино, докато селското стопанство, природните зони и горите възлизат на 77,5 % от територията им. За сравнение, на основния остров Малта използването на земя за градско ползване (23 %) и за промишлени, търговски и транспортни единици (5,7 %) е малко по-високо, отколкото за селското стопанство, природните зони и горите (66,7 %). Земеползването отразява по-високата гъстота на населението и степента на индустриализация в Малта в сравнение с Гозо, както и важната роля на селското стопанство в икономиката на Гозо.

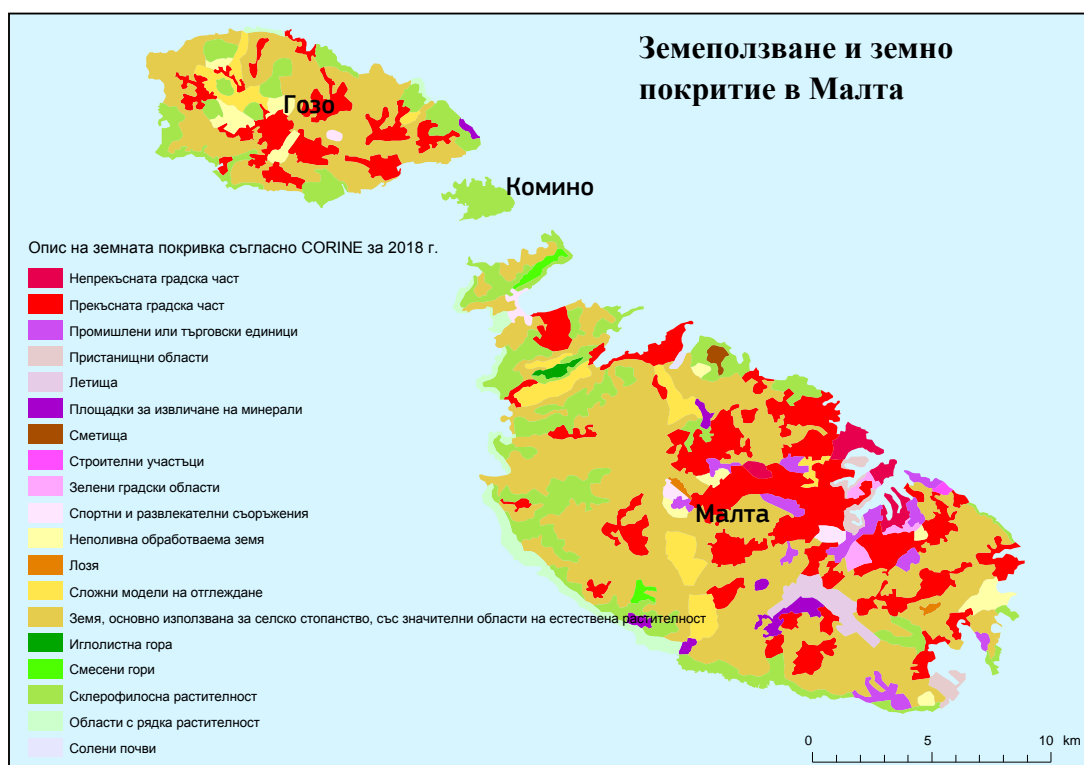
---

<sup>1</sup> Когато в доклада става дума за „регион по NUTS3“, се използва изразът „Гозо и Комино“, но тъй като в по-голямата си част Комино не е населен, описанието на статистическите тенденции в доклада се отнася за Гозо.

<sup>2</sup> Източник на данните е Описът на земната покривка съгласно CORINE за 2018 г. („2018 CORINE Land Cover Inventory“). Сумарната им стойност не е 100 %, тъй като не се вземат под внимание някои остатъчни класове като сметища, строителни участъци и т.н.

По отношение на статистическата си класификация като регион Малта е държава, регион по NUTS1 и регион по NUTS2. На равнище NUTS3 тя се разделя на два региона: остров Малта и островите Гозо и Комино.

**Карта 1. Земеползване и земно покритие в Малта, Гозо и Комино**



Източник: Опис на земната покривка съгласно CORINE за 2018 г. („2018 CORINE Land Cover Inventory“)

## 1.2. Обхванатото население

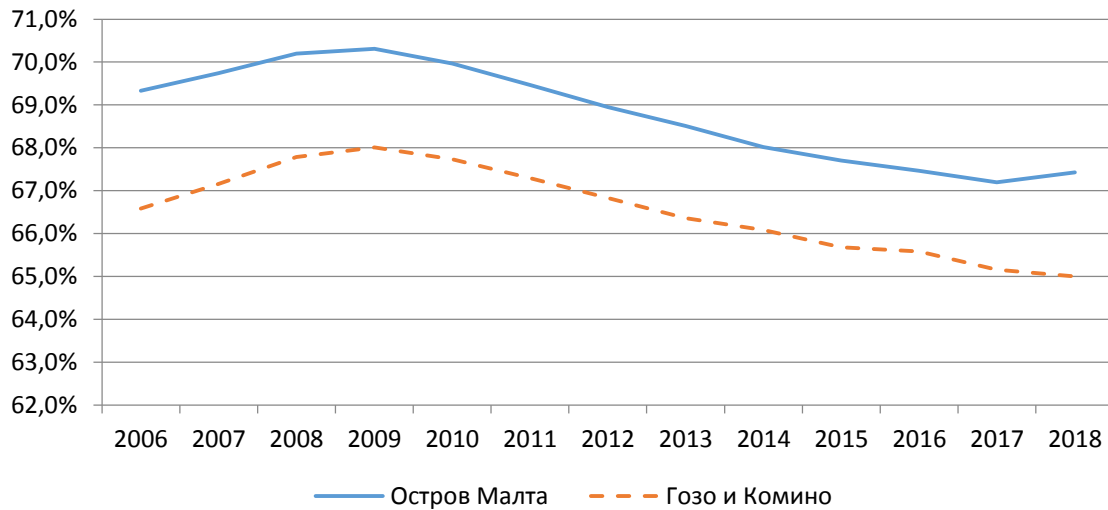
Към януари 2018 г. населението на Гозо е било 32 723 жители, които представляват около 6,9 % от населението на Малта. През 2018 г. гъстотата на населението на Гозо е била 474,5 жители на km<sup>2</sup>, приблизително една четвърт от гъстотата на населението на остров Малта (1 793,8 жители на km<sup>2</sup> през същата година). Около 21 % от населението живее в град Виктория (известен също като Рабат), който е най-големият град на остров Гозо.

В абсолютно изражение населението на Гозо се е увеличило с около 1 700 жители от 2006 г. до 2018 г. В относително изражение населението на Гозо се е увеличавало средно с 0,4 % годишно за периода 2006—2018 г., като за сравнение темпът на растеж на населението, живеещо на остров Малта през същия период, е 1,4 % (което води до увеличение на населението с 69 000 души), за което допринася и значителното увеличение на миграцията от 2012 г. нататък. Тази разлика в растежа е довела до намаляване на дела на малтийците, живеещи в Гозо, от 7,7 % през 2006 г. на 6,9 % през 2018 г.

Един от факторите, довели до това развитие, е застаряването на населението. Делът на населението на възраст 65 и повече години в Гозо се е увеличил с 8 процентни пункта между 2006 г. и 2018 г. в сравнение с увеличение от 2

процентни пункта за остров Малта. Въпреки че в двата региона се наблюдават значителни тенденции на застаряване на населението, в остров Малта делът на лицата в трудоспособна възраст (15—64 години) като цяло е с 2 процентни пункта по-висок, отколкото този в остров Гозо.

**Графика 1. Дял на населението в трудоспособна възраст (15—64 години) спрямо общото население, което живее в регионите на Малта, Гозо и Комино — тенденции за периода 2006—2018 г.**



Източник: Евростат

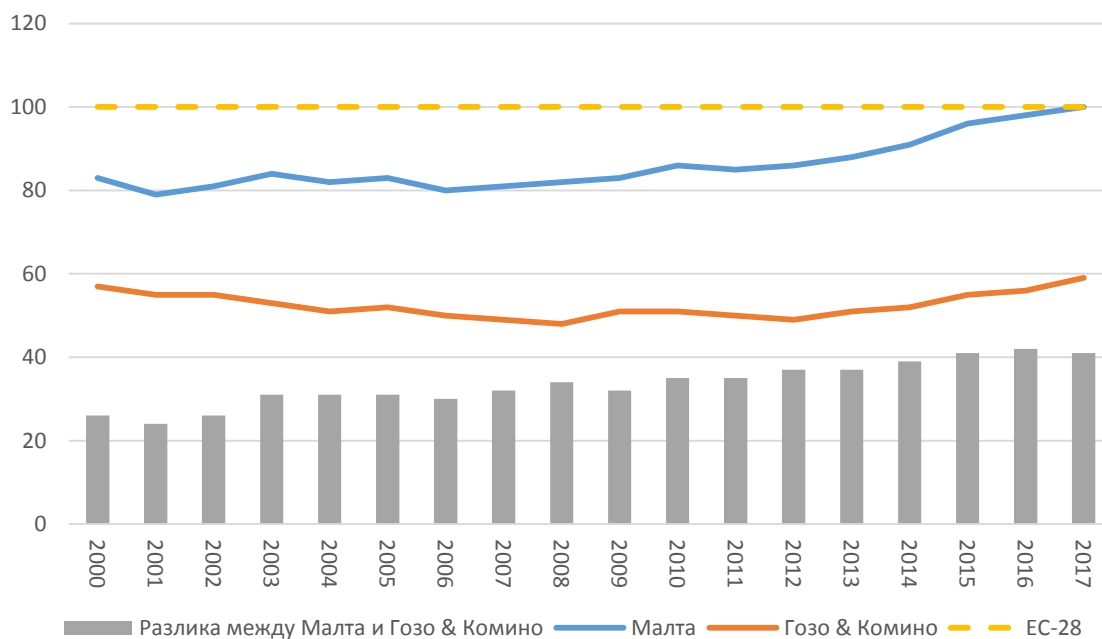
### 1.3. Икономическо развитие

През 2017 г. БВП на глава от населението по стандарт на покупателна способност (СПС), в Гозо е 60 % от средната стойност за ЕС-28. Това равнище е значително по-ниско, отколкото в Малта, където то е приблизително равно на средната за ЕС-28 стойност. От 2000 г. до 2011 г. БВП на глава от населението за остров Малта е под средния за ЕС. Разликата започва да намалява от 2012 г. За сравнение в периода между 2000 г. и 2007 г. БВП на глава от населението в Гозо намалява спрямо средната стойност за ЕС. От 2008 г. тази низходяща тенденция е прекъсната. От 2013 г. регионът е започнал да навакхва изоставането от средната стойност за ЕС, макар и с по-бавни темпове от тези на основния остров.

От 2000 г. до 2017 г. разликата в относителното икономическо развитие между двата острова се е увеличила от 26 на 41 процентни пункта. Следва да се отбележи обаче, че относителната близост между двата острова позволява на работниците да пътуват до остров Малта, а да живеят на остров Гозо. В действителност над 20 % от лицата, съставляващи работната сила, живеят в Гозо, но работят на остров Малта. БВП на глава от населението измерва икономическите дейности от гледна точка на производството и не отчита дохода на домакинствата. Следователно реалното икономическо благосъстояние на гражданите на Гозо е подценено в БВП на глава от населението.

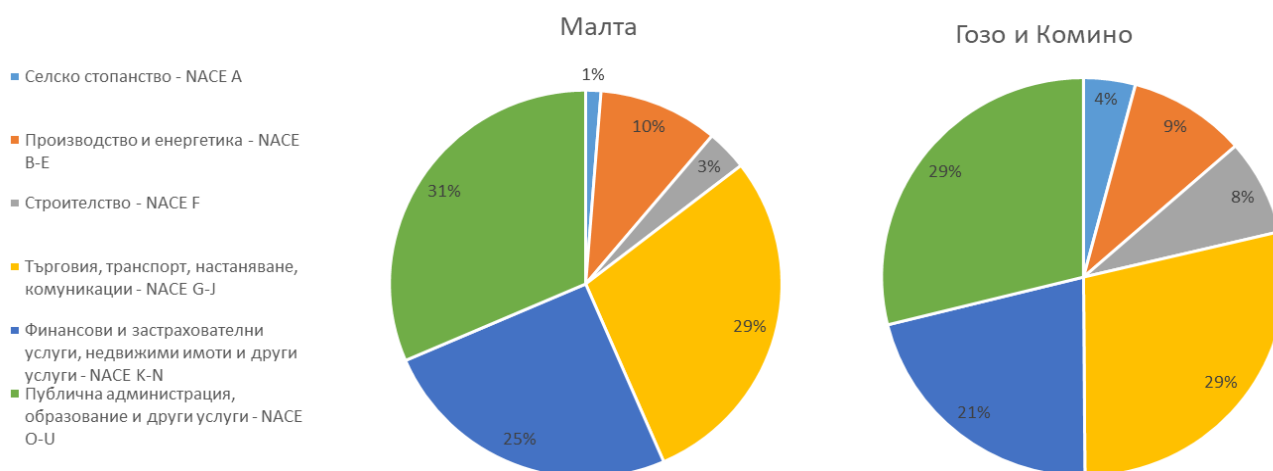
По отношение на секторния състав на брутната добавена стойност в двата региона икономиката на Гозо като цяло разчита в по-голяма степен, отколкото остров Малта, на селското стопанство и рибарството (+ 3 процентни пункта) и строителния сектор (+ 5 процентни пункта), а в по-малка степен — на финансовите и застрахователните услуги, недвижимите имоти и други услуги (-4 процентни пункта).

**Графика 2. БВП на глава от населението по стандарт на покупателна способност в регионите на Малта, Гозо и Комино, тенденции за периода 2000—2017 г. (ЕС-28 = 100)**



Източник: Евростат

**Графика 3. Състав на брутната добавена стойност за 2016 г. в регионите на Малта, Гозо и Комино**



Източник: Евростат

#### 1.4. Пазар на труда

През периода 2015—2017 г. развитието на заетостта в Малта и Гозо е сходно, като годишният ръст е между 5 % и 6 %. В периода между 2016 г. и 2017 г. Гозо регистрира малко по-голямо увеличение на заетостта в сравнение с Малта. На двата острова равнището на заетост се е увеличило за същия период, като Гозо показва по-бърз растеж (увеличение от около + 4 процентни пункта годишно) между 2015 г. и 2017 г. в сравнение с Малта. През 2017 г. равнището на заетост в Гозо (74 %) превишава това на Малта (72 %).

Близостта между двата острова и честотата на фериботните връзки позволяват пътуването от Гозо до работното място в Малта: сравнението на заетостта по местопребиваване със заетостта по месторабота показва, че в действителност над 3 500 жители на Гозо работят на остров Малта, което съответства на около 22 % от местната работна сила.

**Таблица 1. Заетост по местопребиваване и по месторабота в Малта, Гозо & Комино, и равнище на заетост**

<i>Заетост по местопребиваване</i>	<b>2015</b>	<b>2016</b>	<b>2017</b>	<b>Растеж 15/16 г.</b>	<b>Растеж 16/17 г.</b>
Малта	194 329	205 002	216 492	5,5 %	5,6 %
Гозо & Комино	13 901	14 678	15 677	5,6 %	6,8 %
<i>Заетост по месторабота</i>	<b>2015</b>	<b>2016</b>	<b>2017</b>	<b>Растеж 15/16 г.</b>	<b>Растеж 16/17 г.</b>
Малта	197 403	208 423	219 998	5,6 %	5,6 %
Гозо & Комино	10 827	11 257	12 171	4,0 %	8,1 %

<i>Разлика (лица, пътуващи ежесдневно до работното си място)</i>	3 074	3 421	3 506
--	-------	-------	-------

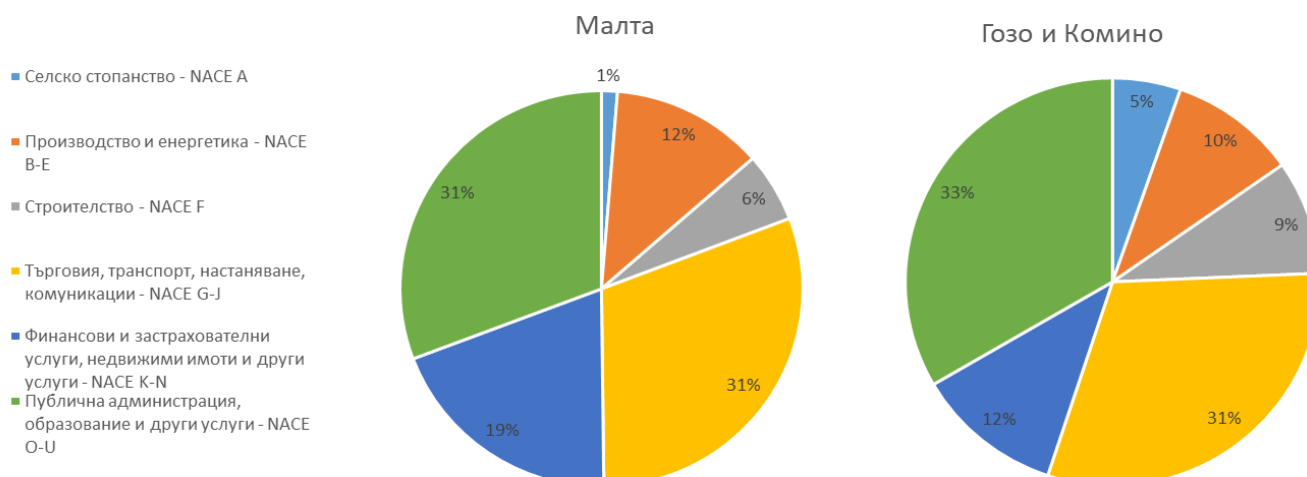
<i>Равнище на заетост</i>	<b>2015</b>	<b>2016</b>	<b>2017</b>
Малта	69 %	71 %	72 %
Гозо & Комино	66 %	70 %	74 %

Равнище на заетост, за чието изчисление населението между 15 г. и 64 г. е използвано като знаменател.

*Източник: Национална статистическа служба, Малта и Евростат.*

Съставът на работната сила на двата острова е много сходен с този на брутната добавена стойност: лицата, работещи в селското стопанство и рибарството в Гозо са с 4 процентни пункта повече от тези в Малта, лицата, работещи в строителството, са с 3 процентни пункта повече, а работещите в областта на финансите, застраховането, недвижимите имоти и други услуги са със 7 процентни пункта по-малко в сравнение с Малта.

**Графика 4. Състав на заетостта за 2016 г. в регионите на Малта, Гозо и Комино**



Източник: Евростат

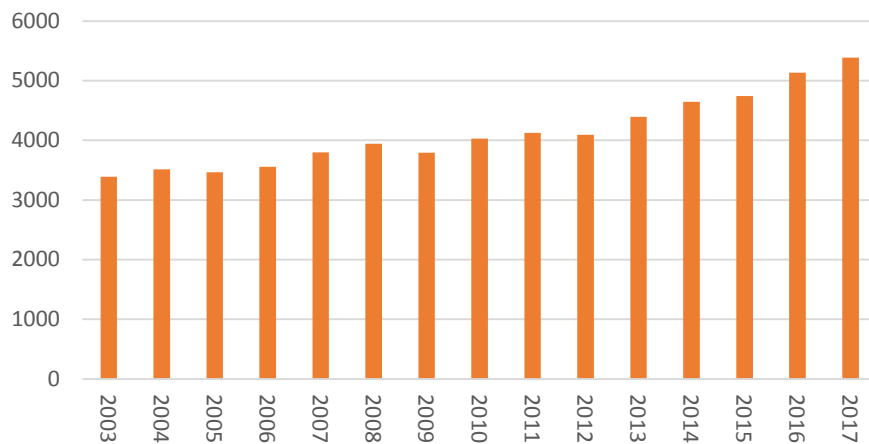
### 1.5. Достъпност и туризъм

Гозо е на 5,3 km разстояние от основния остров. Времето за пътуване с ферибот между тези два острова е около 30 минути при добри метеорологични условия. Както беше посочено по-горе, много работещи пътуват от Гозо до основния остров Малта, особено до столицата, като използват честите морски връзки между двата острова.

Броят пътуващите по море между пристанищата Ċirkewwa в Малта и Mġarr в Гозо се е увеличил с почти 60 % от 2003 г. до 2017 г. и с почти 34 % в периода между 2010 г. и 2017 г. Това съответства на средно годишно увеличение на броя на пътниците по море между двете пристанища от 3,4 %, а по-значително увеличение се наблюдава от 2013 г. до 2017 г., като годишният темп на растеж е почти 6 %.

Гозо е дом не само за работниците, пътуващи до работното си място; той също така привлича туристи. През периода 2012—2017 г. в Гозо, както и в Малта, е регистрирано нарастване на броя на туристите, макар и по-слабо (+ 33 % в сравнение с + 36 %). Броят на туристите, които посещават и прекарват поне една нощувка в Гозо и Комино, определено е по-малък от броя на туристите, посещаващи остров Малта. През 2017 г. обаче броят им е бил почти три пъти по-голям от броя на жителите на Гозо. Що се отнася до предлагането на леглова база, в Гозо то е нараснало по-бързо отколкото в Малта, като в периода между 2012 г. и 2017 г. броят на леглата се е увеличил от 1 756 на 2 165 (+ 23 %), докато в Малта той е нараснал до около 40 000 (+ 7 %). Продължителността на престоя обаче като цяло е по-кратка: туристите прекарват средно 5 нощувки в Малта в сравнение с 3 нощувки в Гозо и Комино.

**Графика 5. Нарастване на броя на пътниците в морските пристанища Ćirkewwa и Mġarr (в хиляди)**



Източник: Евростат

**Таблица 2. Брой на гостите и леглова база в Малта и Гозо**

Брой на гостите	2012	2013	2014	2015	2016	2017	Увеличение 12/17 г.	Среден годишен растеж
Малта	1 274 123	1 377 594	1 464 903	1 499 117	1 532 666	1 731 687	36 %	6,3 %
Гозо и Комино	73 585	83 051	86 644	86 951	86 866	97 781	33 %	5,9 %
Брой легла	2012	2013	2014	2015	2016	2017	Увеличение 12/17 г.	Среден годишен растеж
Малта	38 187	40 895	39 473	40 217	39 163	40 762	7 %	1,3 %
Гозо и Комино	1 756	1 800	1 855	1 948	2 074	2 165	23 %	4,3 %

Източник: Национална статистическа служба, Малта.

### 1.6. Сравнение с други европейски острови

В сравнение с други островни региони, които са сходни по размер (по отношение на населението), през 2016 г. в Гозо и Комино БВП на глава от населението по стандарт на покупателна способност като цяло е бил по-нисък, отколкото на други острови, с изключение на гръцките островни региони Лесбос, Лимнос, Икария, Самос и Хиос. Въпреки това Гозо и Комино са едни от малкото островни региони, където БВП на глава от населението се е увеличил, особено в периода след финансовата криза (2009—2016 г.).



**Таблица 3. Развитие на БВП на глава от населението по стандарт на покупателна способност в избрани островни региони (ЕС-28 = 100)**

Държава от ЕС	Регион по NUTS 3	2002	2009	2016	Годишен темп на нарастване за 2002—2016 г.	Годишен темп на нарастване за 2009—2016 г.
Дания (DK)	Борнхолм	88	87	89	0,1 %	0,3 %
Испания (ES)	Фуертевентура	132	88	85	-3,1 %	-0,5 %
Испания (ES)	Менорка	103	85	75	-2,2 %	-1,8 %
Испания (ES)	Ел Йеро	72	87	65	-0,7 %	-4,1 %
Испания (ES)	Ла Гомера	85	87	70	-1,4 %	-3,1 %
Испания (ES)	Ла Палма	66	80	68	0,2 %	-2,3 %
Финландия (FI)	Åland	151	144	129	-1,1 %	-1,6 %
Гърция (EL)	Хиос	66	73	50	-2,0 %	-5,3 %
Гърция (EL)	Закинтос	104	104	75	-2,3 %	-4,6 %
Гърция (EL)	Икария, Самос	65	79	51	-1,7 %	-6,1 %
Гърция (EL)	Итаки, Кефалиния	89	94	60	-2,8 %	-6,2 %
Гърция (EL)	Лесбос, Лимнос	64	74	51	-1,6 %	-5,2 %
<b>Малта (MT)</b>	<b>Гозо и Комино</b>	<b>55</b>	<b>51</b>	<b>56</b>	<b>0,1 %</b>	<b>1,3 %</b>
Швеция (SE)	Gotlands län	98	93	92	-0,5 %	-0,2 %
Обединено кралство (UK)	Западни острови	88	88	76	-1,0 %	-2,1 %
Обединено кралство (UK)	острови Шетланд	135	127	133	-0,1 %	0,7 %
Обединено кралство (UK)	острови Оркни	95	95	95	0,0 %	0,0 %

Източник: Евростат.

### 1.7. Вътрешни различия

За целите на настоящия доклад регионалните различия в рамките на регионите по NUTS2 се измерват, като се използва БВП на глава от населението на равнище NUTS3. Що се отнася до Малта, островите Малта и Гозо & Комино са два региона по NUTS3, които са част от един регион по NUTS2, който съвпада с държавата.

Очевидно е, че вътрешните различия не могат да бъдат оценявани за региони по NUTS2, в които няма подразделение по NUTS3. Освен това измерителите

за регионалните различия като цяло са чувствителни към броя на районите по NUTS3 в рамките на всеки регион по NUTS2.

Поради тази причина в настоящия доклад се използват 4 измерителя за вътрешни различия, като се отчитат три различни набора от региони по NUTS2: 1) всички региони по NUTS2 в ЕС; 2) региони по NUTS2 в преход (където БВП на глава от населението е между 75 % и 90 % от средния за ЕС); 3) региони по NUTS2 със столичен град, с изключение на регионите, които нямат допълнително подразделение на региони по NUTS3.

Четири показателя са следните:

- **Коефициент на вариация:** съотношението между стандартното отклонение на всички региони по NUTS3 със средната стойност на БВП на глава от населението по NUTS2. От четирите измерителя този показател зависи в най-малка степен от броя на регионите по NUTS3 в съответния разглеждан регион по NUTS2.
- **Коефициент на Джини:** индекс между 0 и 1, където 0 съответства на положение на пълно равенство между регионите по NUTS3, а 1 на ситуация, при която целият БВП е концентриран в един регион по NUTS3.
- **Индекс Тейл:** индекс, чиито стойности се доближават до нула с намаляването на вътрешните различия.
- **Съотношение минимум/максимум:** просто съотношение между БВП на глава от населението в региона по NUTS3 с най-ниска стойност и региона по NUTS3 с най-висока стойност в рамките на един и същи регион по NUTS2. От четирите измерителя този показател е най-чувствителен към броя на регионите по NUTS3 в рамките на всеки регион по NUTS2.

На челните позиции в класациите са регионите с ниски равнища на вътрешни различия: класирането се изчислява по възходящ ред за коефициента на вариация, коефициента на Джини и индекса Тейл и в низходящ ред по отношение на съотношението минимум/максимум.

Резултатите за Малта са представени в таблица 4.

При класирането в **237-те региона по NUTS2** с подразделения по NUTS3, индексът Тейл и коефициентът на вариация показват приблизително сходни резултати за Малта (съответно 99<sup>та</sup>/237 и 86<sup>та</sup>/237). Коефициентът на Джини изглежда подценява икономическите различия в рамките на Малта (33<sup>та</sup>/237), докато съотношението минимум/максимум изглежда ги надценява (164<sup>та</sup>/237).

Класирането в **46-те региона по NUTS2 в преход** показва малко по-ясна картина. Отново индексът Тейл и коефициентът на вариация дават резултати за Малта, които са много близки (съответно 26<sup>та</sup>/46 и 24<sup>та</sup>/46), коефициентът на Джини поставя Малта на 11<sup>то</sup> място, а съотношението минимум/максимум на 39<sup>то</sup>.

И накрая, Малта е и **столичен регион**, поради което третият вид класиране я нарежда сред останалите 15 столични региона в Европа с повече от 1 регион по NUTS3. Малта се нарежда на 1<sup>-во</sup> място според коефициента на вариация, коефициента на Джини и индекса Тейл, и на второ според съотношението минимум/максимум, като по този начин, що се отнася до вътрешните различия, като цяло се представя по-добре от всички останали столични региони в ЕС.

**Таблица 4. Сравнителен анализ на регионалните различия в Малта по отношение на БВП на глава от населението за 2016 г. въз основа на 4 различни показателя и 3 различни вида класации**

**Стойности на 4-те показателя за измерване на регионалните неравенства — Малта**

Коефициент на вариация	Коефициент на Джини	Индекс Тейл	Съотношение минимум/максимум
0,11	0,03	0,01	0,57

**Класация на Малта сред всички региони по NUTS2 в ЕС с повече от един регион по NUTS3 (237 региона)**

Коефициент на вариация	Коефициент на Джини	Индекс Тейл	Съотношение минимум/максимум
86	33	99	164

**Класация на Малта сред всички региони в преход по NUTS2 в ЕС с повече от един регион по NUTS3 (46 региона)**

Коефициент на вариация	Коефициент на Джини	Индекс Тейл	Съотношение минимум/максимум
24	11	26	39

**Класация на Малта сред всички региони столици по NUTS2 в ЕС с повече от един регион по NUTS3 (15 региона)\***

Коефициент на вариация	Коефициент на Джини	Индекс Тейл	Съотношение минимум/максимум
1	1	1	2

\*Столични региони за следните държави: BG, DK, EE, EL, FR, HR, IE, IT, LV, MT, NL, PL, RO, SI и UK.

Източник: Изчисление на ГД „Регионална и селищна политика“ въз основа на данни на Евростат

## 2. ПРИЛАГАНЕ НА ПОЛИТИКАТА НА СЪБИЖАВАНЕ В ГОЗО

За програмните периоди 2007 — 2013 г. и 2014 — 2020 г. съответно 11 % и 10 % от общия бюджет, наличен по линия на ЕФРР, ЕСФ и КФ, са били съсредоточени върху териториалните инвестиции в Гозо. Това е малко над дела на населението на

Гозо (около 7 %), като основната цел е намаляването на различията с Малта, както е посочено в глава 1.

Основните инвестиционни области за периода 2007—2013 г. са „Инвестиции в конкурентоспособността и качеството на живот” и „Увеличаване на правата на хората за повече работни места и по-добро качество на живот“ в размер на общо 107,3 милиона евро. За периода 2014 — 2020 г., изплатената сума към 1 май 2019 г. е била 95,6 милиона евро.

Интервенциите в Гозо обхващат широк кръг от области, като значителни бюджетни средства се инвестират например в пътища, транспорт, инфраструктура за водоснабдяване и възобновяема енергия, съоръжения за управление на отпадъците и възстановяване на исторически обекти, по-специално на крепостта „Citadella“, към които са били насочени средства на ЕС в размер на 12 милиона евро. Гозо се е възползвал и от финансиране по линия на ЕФМДР в подкрепа на риболовната промишленост, за модернизирани съоръженията на рибарите, разположени в определените рибарски пристанища на Mgarr и Xlendi, заедно с въвеждането на нови свързани съоръжения.

Чрез 79 проекта в размер на 12,4 милиона евро ЕСФ също така предостави подкрепа за увеличаване на участието в качествено образование и обучение за пазара на труда, професионалното ориентиране, подобряването на пригодността за заетост и адаптивността на работната сила, социалното приобщаване на групите в неравностойно положение.

За следващия програмен период 2021 — 2027 г. общият принос на ЕС по линия на ЕФРР, ЕСФ + и Кохезионния фонд за целия Малтийски архипелаг<sup>3</sup> възлиза на 672,8 млн. евро, което представлява намаление с 5 % в сравнение със 708 млн. евро за периода 2014 — 2020 г. Това отразява успешния процес на доближаване до средната стойност за ЕС през последните години. Обсъжданията относно инвестиционните приоритети за програмите за програмния период 2021—2027 г. ще се основават на доклада за Малта за 2019 г.<sup>4</sup> от 27 февруари 2019 г. и на специфичните за всяка държава препоръки, приети от Съвета на 9 юли 2019 г. Той не предопределя важния въпрос за дела на средствата, които ще бъдат отпуснати на Гозо/Комино.

### 3. ЗАКЛЮЧЕНИЯ

Статистическият анализ на този доклад показва, че с течение на времето разликите в БВП на глава от населението между Гозо и основния остров Малта са се увеличили слабо. Тази тенденция може да се обясни с различни елементи. Важно е да се отбележи, че остров Малта има икономика, ориентирана в по-голяма степен към услугите, отколкото остров Гозо, който разчита повече на селското стопанство, рибарството и строителните дейности. При тази различна икономическа ориентация икономическият растеж на Малта изпреварва този на Гозо.

---

<sup>3</sup> Приложение XXIII от предложението на Комисията за регламент — COM (2018) 375 final.

<sup>4</sup> Работен документ на службите на Комисията SWD (2019) 1017 final.

През последните години Гозо успя да навакса изоставането си от средното за ЕС равнище по-бързо от други островни региони в ЕС. Това може да се дължи на въздействието на фактори, обусловени от близостта до основния остров Малта, по-специално пътуването до работното място и увеличаването на туризма в региона.

Съпоставката на икономическото положение в Малта и в други региони на ЕС в преход показва, че вътрешните различия в рамките на Малта са на средно равнище спрямо други региони в преход.

Освен това следва да се има предвид, че БВП на глава от населението като показател подценява реалното икономическо благосъстояние на жителите на Гозо, като се има предвид значителният дял на работниците, които пътуват до остров Малта.

Налице е напредък по отношение на достъпността, което е от полза както за туризма, така и за работниците от Гозо, които пътуват до Малта. Политиката на сближаване допринесе за този успех чрез значителни инвестиции, осъществени в областта на пътната и морската транспортна инфраструктура, енергетиката и здравните заведения, както и чрез подкрепа за обновяване на културното наследство.

В рамките на подготовката на споразумението за партньорство и оперативните програми за периода 2021 — 2027 г. малтийските органи се приканват да обмислят необходимите инвестиции и възможни структурни мерки, както на национално равнище, така и на равнището на Гозо, за намаляване на разликата в БВП на глава от населението. По-нататъшният успех при осигуряването на подкрепа за наваксването на развитие ще зависи от отчитането на специфичните особености на Гозо, включително бързото застаряване на населението.